

"תקופת האש": דחייה או הכלה של תלמידות אתיופיות בפנימייה

תקציר: החל בשנות התשעים של המאה העשרים הגיעו ארצה שתי קבוצות עולים שונות מאוד זו מזו ברקען ההיסטורי, במסגרתן התרבותית ובהיקפן המספרי: עולי אתיופיה ועולי ברית המועצות לשעבר. שתי העליות חוו קשיי קליטה. המאמר מתמקד בניתוח השתלבותן של תלמידות פנימייה אתיופיות בחברה הישראלית הקולטת והסתגלותן אליה, על רקע בולטותם האתנית של יוצאי אתיופיה (צבעם הכהה), הרגשת הקיפוח והאפליה השכיחה בקרבם. מחקרים אף מעידים שבעקבות זאת רווחים בקרבם ויתור על השתייכות לחברה הישראלית וחיפוש חלופות אחרות להזדהות ולהשתייכות.

ניתוח ההשתלבות וההסתגלות מבוסס על סקר שנעשה בקרב 70 תלמידות פנימייה אתיופיות באמצעות שאלון שבדק חמישה תחומי השתלבות והסתגלות: תמיכה, קבלה, קליטה או אימוץ חברתיים של התלמידות; היקף הרשתות החברתיות ועומקן; סובלנות תרבותית כלפי תרבות האם של התלמידות; הרגשת האינטגרציה החברתית-תרבותית בישראל; ואימוץ רכיבי התרבות הישראלית על ידי התלמידות הנסקרות.

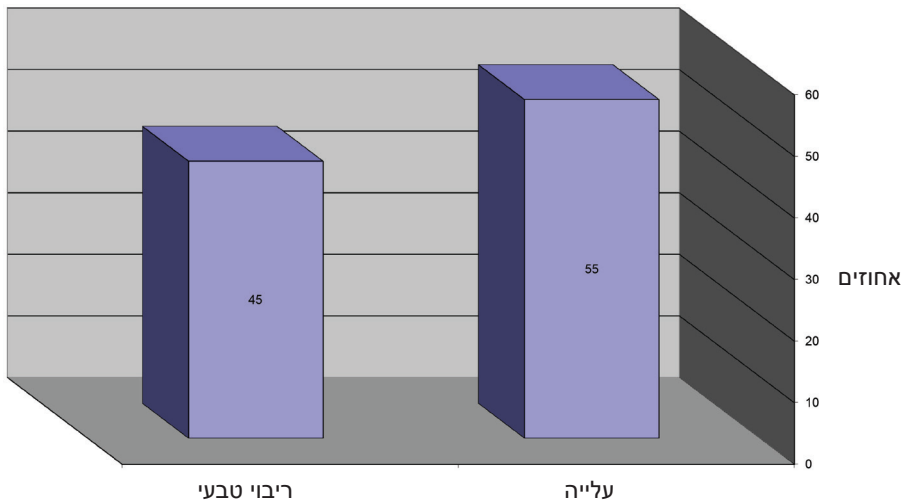
כללית, נמצא שמקדם ההשתלבות וההסתגלות בתחומים השונים הוא בינוני, להוציא תחום אחד – אימוץ רכיבי התרבות הישראלית על ידי התלמידות. בתחום זה נמצא מקדם גבוה מאוד.

מילות מפתח: הגירה, קליטה, דה-סוציאליזציה, רה-סוציאליזציה, השתלבות, עולי אתיופיה, "תקופת האש".

א. מבוא: על הגירה וקליטת עלייה בישראל

ישראל היא מדינת מהגרים. בכל ארץ נקבע השינוי בגודל האוכלוסייה על ידי שני משתנים: מאזן הריבוי הטבעי (ההפרש בין הילודה לתמותה) ומאזן ההגירה (ההפרש בין המהגרים פנימה למהגרים החוצה). מאז קום המדינה ועד צאת 2006 גדלה האוכלוסייה היהודית בישראל ב-4.8 מיליוני נפשות. מתוך שני המשתנים שתרמו לגידול הזה היה משקלו של מאזן ההגירה מכריע – הוא היה אחראי ל-55% מהגידול; מאזן הריבוי הטבעי היה אחראי רק ל-45% מהגידול (תרשים 1). מאז קום המדינה ועד צאת 2012 עלו אליה 3.2 מיליוני נפשות, כ-41% מהם מאז שנת 1990 (למ"ס, 2013א).

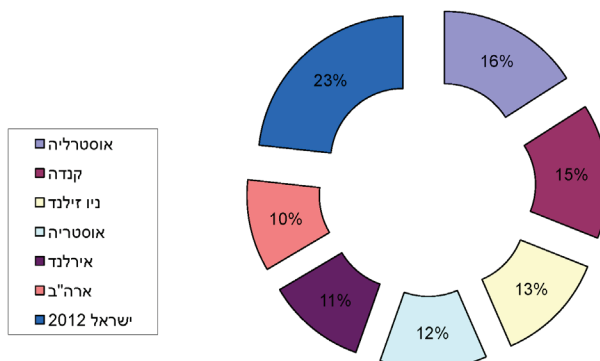
תרשים 1: רכיבי גידול האוכלוסייה היהודית בישראל, 1948–2006 (באחוזים)



עם זאת, יש לתת את הדעת על כך שקצב ההגירה לישראל מעולם לא היה קבוע. הוא ידע עליות ומורדות, זמנים של שיטפון וזמנים של צחיחות. בתריסר שנותיה הראשונות של המדינה, בשנים 1948-1960, תרם מאזן ההגירה לכ-70% מגידול האוכלוסייה. בשנות השמונים, לעומת זאת, שבהן הייתה העלייה לישראל בשפל, הוא תרם לפחות מ-8% מגידול האוכלוסייה. וחוזר חלילה. בשנים 1990-1995 שוב הגיעה תרומת מאזן ההגירה לגידול האוכלוסייה היהודית לממדים דרמטיים – 65%. בחצי תריסר השנים 2000-2006 חזרה והצטמצמה התרומה ל-12% (רבהון ומלאך, תשס"ט, 19). בצאת שנת 2012 היו העולים כ-29% מכלל האוכלוסייה היהודית בארץ (למ"ס, 2013, ב, 110).

שיעור זה של עולים בקרב האוכלוסייה היהודית מעמיד את ישראל בראש הסולם של קולטות ההגירה בעולם המערבי מבחינת משקלם היחסי של המהגרים בכלל האוכלוסייה. בשנת 2005 היו המהגרים כ-19.9% מכלל התושבים באוסטרליה, כ-18.8% מכלל התושבים בקנדה, כ-15.5% מכלל התושבים בניו זילנד, 14.9% מכלל התושבים באוסטריה, כ-13.8% מכלל התושבים באירלנד, וכ-12.8% מכלל התושבים בארצות הברית (United Nations, 2006). ככולן, משקלם היחסי של המהגרים בקרב האוכלוסייה נפל בהרבה מזה שבישראל.

תרשים 2: שיעור המהגרים בארצות הגדולות, 2005, ובישראל, 2012



בכל דיון בסוגיית קליטת הגירה יש לזכור שאין דין הגירה בממדים קטנים כדין הגירת המונים. מנקודת מבטו של הפרט המהגר, הרגשת עקירתו מארץ מוצאו והזרות המלווה אותו בארץ שאליה היגר ילוו אותו כל ימי חייו, אפילו אם ייתפס בסופו של דבר כמי שנקלט והשתלב כהלכה (Shuval, 1993). אבל הגירה בממדים קטנים – גם כאשר היא משפיעה על המהגרים עצמם – אינה טובעת את רישומה בהכרח על החברה הקולטת. מה שאין כן הגירת המונים. הגירה כזאת משפיעה הן על הנקלטים והן על הקולטים, ומשני טעמים עיקריים: הטעם האחד הוא התחרות הנוצרת על הקצאת משאבי המדינה – בעיקר המשאבים הכלכליים – בין הקולטים לנקלטים. התושבים הוותיקים מרגישים שמשאבי המדינה שיופנו לקליטת העולים יהיו בסופו של דבר על חשבונם (קימרלינג, 2001); הטעם השני הוא זרותם של המהגרים ושונות תרבותם מזו של הקולטים (פרס, 1977; פרס ובן-רפאל, 2006, 23-24). שני טעמים אלו תורמים לא אחת למתח בין הקולטים לנקלטים, בין האזרחים הוותיקים לאזרחים החדשים.

כאמור, קשייו של המהגר בארצו החדשה הם מרובים ומלווים בשני תהליכים שפרופ' רבקה בר-יוסף וייס ניתחה בפרוטרוט כבר בשנות השישים (1969): דה-סוציאליזציה – הווי אומר, התנערות מערכים, מתפיסות עולם ומנורמות התנהגות שנרכשו בתרבות האם שממנה הגיע העולה ארצה; ורה-סוציאליזציה, הווי אומר, הפנמת ערכים, תפיסות עולם ונורמות התנהגות רווחים ומקובלים בתרבות הקולטת בישראל. באותו מאמר מסבה בר-יוסף את תשומת הלב לכך שהעלייה ארצה מביאה בעקבותיה דיסאורגניזציה מוחלטת במערכת התפקידים שהייתה מקנתו של הפרט בארצו הקודמת, והדבר גורר הפרעה מסוימת בזהותו החברתית ובדימויו העצמי. מכאן מתחייב עיצוב מחדש של הזהות האישית והקבוצתית של המהגר (בודובסקי, 2001; בן-שלום והורנצ'יק, 2006). אלה דברים לא פשוטים המחייבים

תהליך שיקומי. ואין לכם תנא דמסייע לכך יותר מעדותו של בעל הדבר עצמו. כך כתבה ישראלית שהיגרה לאוסטרליה בילדותה עם הוריה לפני 45 שנים:

מי שלא עבר הגירה לא מבין את עוצמתה ומורכבותה. הזרות היא לא רק עניין של שפה. הגירה משמעה אובדן של רשת ביטחון טבעית, ברורה, מובנת מאליה. זוהי התנסות בהיעדר הקודים החברתיים הברורים מאליהם למקומיים; אובדן של עולם אסוציאציות עשיר ומולד; חשש להיאבק על זכויות; בדידות, בורות וחרדה. הגירה היא בעיקר תחושה עמוקה של חוסר שייכות.

[...] אני עשיתי את ה"תיקון" האישי שלי, ולאחר שסיימתי את התיכון שבתי לארץ [...] לא ידעתי אז שאאלץ להתמודד שוב עם הגירה. לא הבנתי, כי שוב אחווה נתק ופרידה ואובדן של עולם אסוציאציות חדש שרכשתי, בדידות וצורך לעשות מאמץ אקטיבי להשתלב מחדש (אלדר-אבידן, 2013).

כל הדברים הללו כוחם יפה לכלל העולים, קל וחומר לעולים בגיל ההתבגרות. בני הנוער הללו עוברים, ללא כל קשר לעלייה, תהליכים פיזיולוגיים ושינויים קוגניטיביים, רגשיים וחברתיים המשפיעים אהדדי. הם נמצאים בתקופת משבר, גיבוש האני שלהם ומרדנות (מוס, 1988), וזו הופכת את תהליך קליטתם למורכב אף יותר.

קודם שייכנס המאמר לדיון בעולי אתיופיה, שקבוצת הנערות הנחקרת באה מתוכו, מן הדין להבהיר קצרות את השימוש שנעשה במאמר זה בשני המונחים "הגירה" ו"עלייה". המונח "הגירה" משמש הן בלשון הדיבור היומיומי והן בספרות המקצועית לציון מעבר של אדם ממושבו הקבוע בארץ אחת למושבו של קבוע בארץ אחרת. המונח "עלייה", לעומתו, משמש בהקשר בוואם של יהודים לארץ-ישראל. יוסף, אחיו ובני משפחתו שבאו ארצה ממצרים כדי לקבור את אברהם, למשל, מוגדרים "עולים": "וישב יוסף מצרימה, הוא ואחיו וכל העולים אתו לקבור את אביו אחרי קברו את אביו" (בראשית נ, יד). בספר עזרא, המדבר על הצהרת כורש, שוב נעשה שימוש במונח "עלייה" כדי לתאר את הפעולה של שיבת ציון לאחר הגלות: "מי בכם מכל עמו יהי אלוהיו עמו ויעל לירושלים אשר ביהודה ויבן את בית ה' אלוהי ישראל הוא האלוהים אשר בירושלים" (עזרא א, ג). גם הנביאים השתמשו במונח זה בהתייחסם לשיבת ציון בנבואותיהם. השימוש המודרני במונח "עלייה" מייחד הגירת יהודים לארץ-ישראל. מנקודת מבט סוציולוגית אפשר להשתמש במונח "הגירה" כאשר עוסקים בסוגיות של מי שהגיעו ארצה כבְּרֵת מחדל או מתוך שיקולים כלכליים או שיקולים מעשיים אחרים. אולם השימוש במונח "עלייה" יפה במיוחד לעיסוק במי שהגיעו ארצה ממניעים אידאולוגיים או דתיים (בקי, 1946; אייזנשטדט, תשכ"ו). כך או אחרת, גם מי שמגיע ארצה כעולה נתקל בבעיות המאפיינות תהליך של הגירה.

ב. עולי אתיופיה

מאז 1990 הגיעו ארצה יוצאי שתי קהילות גדולות: האחת היא ברית המועצות לשעבר, שמספר העולים ממנה נאמד בכמיליון נפש, והשנייה היא אתיופיה, שיוצאיה מנו בשנת 2011 כ-120 אלף נפש (קוך דבידוביץ', 2011, 3). משקלם של יוצאי אתיופיה בכלל העולים קטן מאוד. הם נמנים עם הקהילות שקשריהן עם הזרם המרכזי של העם היהודי נותק במרוצת הדורות. מייחדים אותם מרוב הקהילות הנידחות האחרות שהגיעו ארצה – ודבר זה משותף להם ול"עדת בני ישראל" שעלו מהודו – סימני ההיכר החיצוניים שלהם (צבע עורם הכהה), שהבחינו אותם מיהודים אחרים (הורוביץ וליסק, 1990, 23). זהו אחד הטעמים העיקריים לבעיות הקליטה שלהם בארץ. זהו גם אחד הטעמים (ראו פירוט להלן) לבחירת נושא המחקר המסוכם להלן.

עלייתם הגדולה של יוצאי אתיופיה החלה בעקבות ההפיכות בשלטונה של ארץ זו, שראשיתן בשנת 1974 ותוצאתן הרעה במצב היהודים שם. הם הגיעו ארצה בשלושה גלים עיקריים: 1977-1984; "מבצע משה" ב-1984; ו"מבצע שלמה" בשנת 1991 (אולמן, 2005א; 2005ב; בן עזר, 2007).

עליית יהודי אתיופיה זכתה תחילה ליחס חם בציבור. תלאותיהם וסבלם יוצאי הדופן הוגדרו עלילות גבורה, ונקשרו להם לא מעט כתרים. עם זאת, צבע עורם הכהה (הצבע השחור הפך רכיב מרכזי בהגדרת זהותם [שבתאי, 2001]) והעובדה שרובם הגדול הגיעו מתרבות כפרית בארץ אפריקנית נחשלת הביאו עד מהרה לדחיקתם לשוליים ועוררו גזענות כלפיהם (ענתבי ימני, 2010; Ben-Ezer, 2002). מבקר המדינה התייחס אף הוא לכך, בלשון נקייה, וציין ש"הקשיים הרבים שעמדו בפניהם בעת עלייתם ארצה, וחבלי הקליטה שחו בניסיונותיהם להשתלב בחברה הישראלית לא שברו את רוחם" (מבקר המדינה, 2013, 18). לעניין זה אין חזקה מעדותה של בעלת דבר, יוצאת אתיופיה ותיקה: "החוויה הקשה ביותר היא לראות שאתה שונה [...] כולם לבנים ואני שחורה [...] עולה מאתיופיה [...] גם אחרי 40 שנה" (פישר, 2005, 6); או מעדותו של העיתונאי ופעיל הציבור איינאו פרדה סנבטו: "מה לעשות שאני שחור, ואנשים לא יקבלו אותי כאילו היה איינאו שעשה משהו. השיקול הוא לא שיקול של עשייה, אלא שיקול של 'מאיפה הוא? ומאיפה המוצא שלו?'" (זילברמן ושדה, 2010).

דברים אלו נוספו למכשולים אחרים שהכבידו על השתלבותם של יוצאי אתיופיה בחברה הישראלית (Kaplan, 2002). מחקר שנעשה זה לא כבר בקרב קבוצת צעירות אתיופיות העלה ששיעור המרגישות נפגעות בשל גישה גזענית של בני החברה הקולטת הוא גבוה (שנהב גולדברג ואחרים, 2012). 52.7% מהנסקרות "דיווחו, למשל, ש"נתקלתי באמירות גזעניות מצד אנשים בגלל שאני אתיופית" במידה רבה או רבה מאוד, ו-47.3%

דיווחו כי "ישנם אנשים שחושבים שאני פחות חכמה בגלל שאני אתיופית" במידה רבה או רבה מאוד (שם, 105).

מחקר אחר שנעשה זה לא כבר בין יוצאי אתיופיה ותיקים (הנמצאים בישראל לפחות 20 שנה) העלה שבקרוב לא מעטים רווחת הרגשת אפליה אישית או קבוצתית על רקע עדתי (קינג ואחרים, 2012). כשליש מהמרוואיינים דיווחו שהתנסו באפליה אישית במקום עבודתם; קצת פחות משליש דיווחו שהתנסו באפליה כזאת בעת שירותם הצבאי. אולם כמחציתם ציינו שאפליה זו נחוותה לעתים רחוקות. כחמישית מההורים שבקרוב המרוואיינים דיווחו שלפחות אחד מילדיהם נתקל באפליה בבית הספר, אם מצד המורים אם מצד התלמידים. עם זאת, ראוי להטעים שהמחקר העלה כי הרגשת האפליה האישית רווחת הרבה פחות מתפיסת האפליה הקבוצתית (שם). גם מחקר מעמיק אחר שנעשה בסוף שנות התשעים (Ben-David & Tirosh Ben-Ari, 1997) העלה שיוצאי אתיופיה מרגישים אפליה על רקע גזעני ותרבותי.

על קליטת יהודי אתיופיה נכתבו לא מעט מחקרים (למשל: מינוצ'ין-איציקסון, 1983; בן עזר, 1983; 1992; וייל, 1990; 1997; הרצוג, 1998). בין השאר העלו המחקרים שחלק לא מבוטל מהבעיות שבהן מתחבטת יהדות אתיופיה בארץ מקורן בהלם התרבות שנגרם לחבריה בגלל פערים הנובעים ממאפייני תרבותם, שהיא תרבות מסורתית. תרבות זו שונה שוני קיצוני מתרבותה של ישראל, שבעיקרו של דבר היא תרבות מודרנית (Abbink, 1984). ואכן, יש המגדירים את מצבה החברתי של ההגירה כשדה מפגש בין תרבויות הרצוף תהליכי התאמה תרבותית (ברי, 2003; Berry et al., 1989). אין צריך לומר שקליטה טובה על פי תפיסה זו היא קליטתם של מי שמחזיקים בתרבות המסורתית לתוך התרבות המודרנית, היינו ויתורם על תרבותם המקורית.

מעבר לכל האמור לעיל יש לציין בעיה מיוחדת ליוצאי אתיופיה – ניתוקם הארוך מהעולם היהודי ושמירתם על הגחלת היהודית ללא הכרת מקורותיה התלמודיים-תורניים המאוחרים. בגלל הניתוק הזה לא הכיר הממסד הרבני ביהדותם, עמד על כך שיעברו תהליך של "גיור לחומרה" כדי לאשרר את יהדותם, מנע מהם פתיחת בתי כנסת והביא לכך שבני נוער רבים הוצאו ממסגרת משפחותיהם והועברו לחינוך פנימייתי (דולב-גנדלמן, 1989). בעיה לא קטנה אחרת הייתה היחס האמביוולנטי בשאלה כיצד יש להתייחס לקייסים, מנהיגיהם הרוחניים של בני העדה. האם יש לשלול מהם את סמכויותיהם? האם רישומי הנישואין והגירושין שעשו תקפים או שמה בטלים מעיקרם? ומה עם כתבי ההכשר שהוציאו (ולדמן, 1989)?

כל אלה הולידו עלבון צורב ונמשך. ההרגשה העמוקה של יהדותם היא שהולידה מלכתחילה את רצונם "לעלות לירושלים" ולהתקבל בחברה הישראלית. חרף ניתוקם הארוך

מהעם היהודי וחרף בידודם המתמשך בקרב התרבות הנוצרית קופטית באתיופיה ראו את עצמם יהודי אתיופיה יהודים בלב ונפש שגלו מירושלים (ולדמן, 1985; בן עזר, 1992). הכיסופים לגאולה, לשיבת ציון ולחזרה לירושלים עמדו במרכז עולמם. מכאן גם תסכולם הגדול בהגיעם ארצה (הורוביץ, תשמ"ד). עם זאת, לא היה בכך כדי לחסל את גאוותם על ייחודם העדתי (Abbink, 1984, 143). מחקרים העלו שאף שאימצו את הזהות הישראלית, לא ביטלו את זהותם התרבותית המקורית (שם, 144; קינג ואחרים, 2012, XI). הם מצרים על אובדן חלק מייחודיותם ומקננת בהם נוסטלגיה עמוקה להיבטים שונים של חייהם בעבר: מאכלים, מוזיקה, מחולות, התכנסויות חברתיות, חגיגות נישואין, ריתמוס העבודה, אוטונומיה גדולה יותר וסולידריות קבוצתית (Abbink, 1984). לסיכום קשיי הקליטה של יהודי אתיופיה בישראל העלתה שלוה וייל שבעה גורמים (וייל, 1997):

- המשאבים החברתיים-כלכליים המצומצמים של עולי אתיופיה המעמידים אותם בעמדת פתיחה נחותה בהשוואה לאוכלוסייה היהודית בישראל.
- השוני הגדול בין דפוסי היחסים בתוך המשפחה, מעמד הילדים, דפוסי המגורים ודפוסי התמיכה ההדדית הרווחים באתיופיה ובישראל.
- ההבדל הגדול בפרופיל המשפחות של יוצאי אתיופיה בהשוואה לפרופיל הישראלי: שיעור גבוה של משפחות מרובות ילדים (ב-48% מהמשפחות יש 3-4 ילדים ויותר עד גיל 17, בהשוואה ל-30% בלבד בכלל המשפחות היהודיות [למ"ס, 2010]), שיעור גבוה של משפחות חד-הוריות (בסוף שנת 2009 הוא עמד על 27%, יותר מפי שניים מבקרב האוכלוסייה היהודית [שם]), שיעור גבוה של אבות בני יותר מ-65 לילדים בני פחות מ-18.
- תהליך עלייה טראומטי במקרים רבים שהחליש את הקהילה ואת מנהיגותה, רופף את אורחות החיים ואת המסורות המקובלות ופירק משפחות רבות.
- קשיי שפה גדולים. שיעור גבוה של אוכלוסייה מבוגרת שאינה מסוגלת לנהל שיחה פשוטה בעברית.
- לנוכח כל האמור לעיל, קשיי השתלבות בתעסוקה: שיעור גבוה של מובטלים ובלתי מועסקים בהשוואה לשיעור באוכלוסייה הוותיקה. הפער גדול במיוחד בקרב נשים ומבוגרים בני יותר מ-45 (אם כי שיעור המועסקים בקרב יוצאי אתיופיה הוותיקים גבוה משיעור המועסקים בקרב האוכלוסייה היהודית הוותיקה [קינג ואחרים, 2012, VI]).
- עלייתם של יוצאי אתיופיה יצאה לפועל בתקופה שבה ממילא התרחבו הפערים החברתיים בישראל, בד בבד עם גידול ניכר בעוני, עם בעיות אבטלה ועם הצורך לקלוט את העלייה הגדולה הרבה יותר מחבר המדינות. כל אלה תרמו תרומה גדולה לקשיי ההסתגלות.

חרף כל אלה המחקר שנעשה בקרב יוצאי אתיופיה הוותיקים מעיד על השתלבות לא רעה בחברה הישראלית עם חלוף הזמן. האינדיקטורים שעליהם מתבססת מסקנה זו הם שיעור חבריהם של הנסקרים מחוץ לקהילה, השימוש שלהם בשפה העברית, שיעורי שירותם בצה"ל או במסגרות השירות הלאומי ושיעורי השתתפותם בבחירות לכנסת ולרשויות המקומיות (קינג ואחרים, 2012).

ג. המחקר*

לנוכח כל האמור לעיל על בעיות הסתגלותם והשתלבותם של יוצאי אתיופיה בישראל, לנוכח הממצא שכחמישית מעולי אתיופיה הוותיקים דיווחו שילדיהם חוו אפליה במערכת החינוך על רקע עדתי, לנוכח הדיווחים החוזרים ונשנים בתקשורת על אפליה כזו (ראו למשל זליקוביץ', 2007; זמר, 2009; גל, 2012; ברק, 2013), לנוכח המדיניות הממשלתית, שחתרה לשילובם של הילדים יוצאי אתיופיה באמצעות פיזורם בבתי ספר, כדי לאפשר מגע ישיר בינם ובין ילדים שאינם בני עדתם (כאהן-סטרבצ'ינסקי ואחרים, 2010), ואחרון-אחרון, לנוכח ממצאים המעידים לכאורה שהשתלבותן של נערות אתיופיות בחברת בני גילן מצומצמת מן המקובל בקרב שאר בני הנוער (זסלבסקי ואחרים, 2002), החליט כותב המאמר לערוך סקר בקרב 70 תלמידות פנימייה יוצאות אתיופיה הלומדות בחטיבה העליונה במוסד במרכז הארץ. המספר הכולל של תלמידות החטיבה העליונה עמד על 220. מספר האתיופיות בחטיבה עמד על 80. בפועל השיבו על השאלון 70 בנות. שיעור הנבדקות עמד אפוא על 87.5% מכלל אוכלוסיית המחקר. כל הנסקרות למדו בכיתות שמספר התלמידות בהן לא עלה על 30. בכולן עמד שיעור האתיופיות לפחות על שליש מתלמידות הכיתה.

1. שאלות המחקר

יעדו העיקרי של הסקר היה לתת תשובה על השאלה באיזו מידה השתלבו הבנות האתיופיות בחברה הישראלית. נקודת המוצא לעניין זה הייתה שלהשתלבות יש שתי פנים (ליפשיץ וחביב, 1998): 1. השתלבות והסתגלות אובייקטיביות. רוצה לומר, מידת התאמתן של המהגר למערכת החברתית והתרבותית הקולטת, הנמדדת בין השאר על ידי יצירת קשרים חברתיים עם בני קבוצת הרוב, רכישת השפה ודפוסי בילוי שעות הפנאי; 2. השתלבות והסתגלות סובייקטיביות. רוצה לומר, שביעות רצונו של המהגר מהחיים בסביבתו החדשה, הרגשת השתייכותו לחברה הקולטת והזדהותו עמה.

* המחבר מבקש להביע את תודתו לתלמידתו רננה מור, שהפיצה את השאלונים, העלתה את נתוניהם על המחשב ועיבדה חלק מהנתונים. כל זה במסגרת סמינריון בהנחיית המחבר שנושאו "ערכים, שיחבור והחברה הישראלית".

בהקשר זה הובא בחשבון שהבנות הנסקרות הן בגיל ההתבגרות, שהיא כאמור לעיל תקופת עיצוב האישיות, פיתוח ההגדרה האישית וגיבוש המיומנויות החברתיות והבין-אישיות. בתרבות האתיופית קרויה תקופה זו "תקופת האש". יוצאי אתיופיה מייחסים לתקופה זו חשיבות מיוחדת, שכן היא מעבירה את האדם מילדות לבגרות. תרבות יהודי אתיופיה מבחינה בין ארבעה שלבים במחזור חייו של האדם (רוזן, 1987; בן עזר, 1992; מינוצ'ין-איציקסון ואחרים, 1997):

- תקופת הרוח – פרק הזמן בין הלידה ועד גיל המצוות.
- תקופת האש – מגיל ההתבגרות ועד גיל 30.
- תקופת המים – המכסה את משרע חייו של האדם עד גיל 60.
- תקופת האדמה – שנות הזקנה.

2. שאלון המחקר

השאלון כלל שאלות שנועדו לתת לחוקרים את "כרטיס הביקור" של הנסקרות: גילן, הוותק שלהן בארץ, החתך החברתי-כלכלי של משפחתן וכדומה.

לוח 1: "כרטיס הביקור" הדמוגרפי והכיתתי של הנסקרות במחקר

אופנות	מספר תלמידות אתיופיות	שיעור מכלל התלמידות האתיופיות
כיתה ט'	16	22.9
י"	24	34.3
י"א	18	25.7
י"ב	12	17.1
סל הכול	70	100
ותק בארץ		
פחות מעשר שנים	32	45
יותר מעשר שנים	38	55
חתך חברתי-כלכלי		
בינוני	10	14
נמוך	50	72
נמוך מאוד	10	14
מספר כולל של תלמידות בחטיבה	220	100
מספר כולל של תלמידות אתיופיות בחטיבה	80	36.4
מספר כיתות עם שלושים תלמידות לכל היותר	8	100
אתיופיות הלומדות בכיתה עם יותר מ-11 תלמידות אתיופיות	70	100

כאמור, השאלון כוון לתת תמונה הן על השתלבותן האובייקטיבית והן על השתלבותן הסובייקטיבית של התלמידות האתיופיות הנסקרות. לצורך זה הוזנו לתוכו 33 שאלות שנגעו לחמישה תחומים:

1. תמיכה, קבלה, קליטה ואימוץ חברתיים (9 שאלות).
2. היקף הרשתות החברתיות ועומקן (4 שאלות).
3. סובלנות תרבותית (3 שאלות).
4. הרגשת האינטגרציה החברתית-תרבותית של התלמידות בישראל (7 שאלות).
5. אימוץ רכיבי התרבות הישראלית (7 שאלות).

2. הממצאים

השאלות שנגעו לתחום הראשון היו כדלהלן:

- האם המורים בפנימייה מעניקים תמיכה לימודית בצורה כלשהי לתלמידות שהגיעו לישראל לא מזמן?
- האם מורי הפנימייה מעניקים תמיכה חברתית כלשהי לתלמידות שהגיעו לישראל לא מזמן?
- תארי את הרגשתך בפנימייה מבחינה חברתית.
- באיזו מידה את מקובלת בכיתתך?
- איך את מרגישה בכיתתך מבחינה חברתית?
- האם את מרגישה שהסתגלת לנומרות החברתיות המקובלות בבתי הספר הישראליים (למשל: היחס למורים, היחס לחברים ללימודים, שיתוף פעולה במטלות בית ספריות וכו')?
- לפעמים יש לאנשים דעות קדומות לגבי יוצאי אתיופיה. באיזו מידה, לדעתך, משפיע מספר האתיופיות בפנימייה על הדעות הקדומות כלפיהן?
- באיזה בית ספר היית רוצה שילמדו ילדייך?
- האם החוויות הלימודיות והחברתיות בפנימייה השפיעו על רצונך להישאר בארץ או לעזוב אותה?

עקיבותן הפנימית של השאלות נמדדה באמצעות מדד אלפא קרוונבך. הוא נמצא גבוה בקבוצת השאלות שעסקה בתחום הראשון, ועמד על 0.85. קידוד התשובות נעשה באמצעות שיטת הסולמות, עם ציון בין 1 ל-4 (1 הוא הציון הנמוך ו-4 הציון הגבוה). הציון הממוצע היה בינוני ועמד על 2.34, והציון השכיח היה גבוה במקצת - 2.64 - אבל עדיין בינוני (ראו פירוט בלוח 2). ראוי לשים לב שהציון נמוך מהציון הממוצע. פירוש הדבר שמחצית מהבנות העניקו לתחום התמיכה/הקבלה/האימוץ ציון נמוך מהממוצע (שאף הוא, כזכור,

בינוני). משמע, קליטתן של התלמידות האתיופיות בפנימייה, כפי שהיא נתפסת באופן סובייקטיבי בעיניהן, לא הייתה קליטה טובה; היא גם לא הייתה קליטה גרועה. היא הייתה קליטה בינונית באיכותה.

- השאלות שנגעו לתחום השני היו כדלהלן: האם יש לך חברות/ים "צברים" (שאינם ממוצא אתיופי) או רק חברות/ים ממוצא אתיופי?
- אם יש לך חברות/ים כאלה, איפה הכרת אותם?
- האם היית מעדיפה ללמוד עם תלמידים "צברים" או עם תלמידים ממוצא אתיופי?
- אילו היו הרבה "צברים" ומעט מאוד אתיופיות בכיתתך ובפנימייה, האם היו לך פחות חברות קרובות?

מדד אלפא קרוונבך היה במקרה זה בינוני גבוה ועמד על 0.78. גם פה נעשה קידוד השאלות באמצעות סולם ששלבי 1-4 (1 הוא הציון הנמוך; 4 הוא הציון הגבוה). בשאלה הראשונה בוצע היפוך קידוד. כך או אחרת, גם בתחום זה היה הציון בינוני. הציון הממוצע עמד על 2.52. סטיית התקן עמדה על 0.84 (ראו פירוט בלוח 2). החציון נפל במקצת מהממוצע, והציון השכיח היה נמוך במידה ניכרת מהממוצע!

- השאלות שטיפלו בתחום השלישי היו כדלהלן:
- האם הסביבה הפנימייתית שלך מעודדת את זכותך לשמר את תרבותך (שפת אמך, החגים על פי מסורת אתיופיה, הרגלי החיים וכו')?
- איך גורמת לך להרגיש התייחסות הפנימייה לתרבותך?
- אילו היו בפנימייה הרבה "צברים" ומעט מאוד אתיופיות האם הייתה הסביבה הפנימייתית מעודדת פחות את שימור תרבותך (ראו השאלה הראשונה כאן)?

גם כאן נמצא מדד אלפא קרוונבך בינוני גבוה – 0.75. כמו בשאלות הקודמות גם כאן נעשה הקידוד באמצעות סולם של 4 שלבים, 1-4 (4 הוא הציון הגבוה ו-1 הוא הציון הנמוך). הציון בתחום זה נמצא בינוני גבוה ועמד על 2.91. הציון השכיח היה 2.87 (ראו פירוט בלוח 2).

- השאלות שנגעו לתחום הרביעי היו כדלהלן:
- איזו הגדרה מתאימה לך (אתיופי או ישראלי)?
- איזה חגים את חוגגת?
- איך את מרגישה בחגים הישראליים?
- האם את רוצה להישאר בארץ בעתיד?
- איפה את רוצה שישגדלו ילדייך בעתיד – כאן בארץ, או במדינה אחרת?
- באיזה בית ספר היית רוצה שילמדו ילדייך?
- האם את חושבת שחבריך האתיופים יישארו בארץ?

מדד העקיבות הפנימית של תחום זה היה הגבוה ביותר מבין כל חמשת התחומים שנבדקו, ועמד על 0.91. כרגיל נעשה כאן קידוד באמצעות סולם של 1-4, ושלא כבתחומים האחרים, היה 1 הציון הגבוה, ו-4 הציון הנמוך. הציון הממוצע היה בינוני ועמד על 2.31. הציון השכיח היה 2.14 (ראו פירוט בלוח 2).

השאלות שכיסו את התחום החמישי שנבדק בסקר היו כדלהלן:

- באיזו מידה את שולטת בקריאה בלשון העברית?
- איך את מעריכה את יכולתך לקרוא טקסטים לימודיים?
- איך את מעריכה את יכולת השיחה שלך בעברית?
- איך את מעריכה את יכולת הכתיבה שלך בעברית?
- עד כמה את שומעת מוזיקה ישראלית?
- עד כמה את קוראת ספרות בעברית?
- עד כמה את רואה טלוויזיה בעברית?

מדד אלפא קרונבך בתחום זה נמצא אף הוא גבוה ועמד על 0.83. להערכת הממצאים שימש גם כאן סולם של ארבעה שלבים, 1-4 (הציון הגבוה הוא 4, והנמוך - 1). הציון הממוצע שנמצא היה הגבוה בין כל התחומים ועמד על 3.81. אין צריך לומר שזהו ציון גבוה מאוד. הציון השכיח היה 3.86 והחציון - 3.71. ראוי לציין שהציון השכיח היה גבוה מהציון הממוצע (ראו הפירוט בלוח 2). בסך הכול יש כאן תמונה חיובית של אימוץ רכיבי התרבות הישראלית.

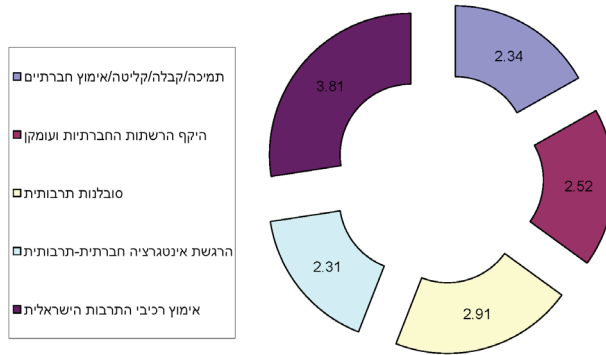
**לוח 2: ציוני ההשתלבות וההסתגלות בתחומים שנבדקו בסולם של 1-4
(לפי הערכת התלמידות האתיופיות עצמן)**

התחום	ציון ממוצע	סטיית תקן	חציון	ציון שכיח	מדד אלפא קרונברך
תמיכה, קבלה, קליטה או אימוץ חברתיים	2.34	0.45	2.21	2.67	0.85
היקף הרשתות החברתיות ועומקן	2.52	0.84	2.25	2.01	0.78
סובלנות תרבותית	2.91	0.79	2.83	2.87	0.75
הרגשת אינטגרציה חברתית-תרבותית של התלמידות בישראל*	2.31	0.59	2.36	2.14	0.91
אימוץ רכיבי התרבות הישראלית	3.81	0.79	3.71	3.86	0.83

* בתחום זה חושב הציון בכיוון הפוך לחישוב בתחומים האחרים: 1 הוא הציון הגבוה; 4 הוא הציון הנמוך.

במסגרת ניתוח הנתונים נעשה גם ניסיון לבדוק אם יש קשר בין הכנסת משפחתן של התלמידות האתיופיות והוותק שלהן בארץ ובין הסתגלותן וקליטתן. לא נמצא קשר כזה, זולת בנושא אחד: התגלה קשר מובהק בין ותקן של התלמידות בארץ ובין היקף הרשתות החברתיות שלהן ועומקן. ציונים אלו אצל התלמידות הוותיקות היו גבוהים במידה משמעותית מאצל התלמידות שוותקן בארץ היה קטן מעשר שנים.

תרשים 3: ציוני השתלבות והסתגלות בחמישה תחומים שנבדקו (ציון ממוצע)



לוח 3: היקף הרשתות החברתיות ועומקן בקרב תלמידות ותיקות בארץ (עשר שנים +) ובקרב חדשות

עשר שנים ומעלה בארץ				פחות מעשר שנים בארץ			
שכיח	חציון	סטיית תקן	ממוצע	שכיח	חציון	סטיית תקן	ממוצע
2.94	3.00	0.78	3.21	1.37	1.33	0.45	1.69

ג. דיון וסיכום

תכליתו העיקרית של מאמר זה הייתה להעריך את השתלבותן של תלמידות פנימייה אתיופיות בחברה הישראלית ואת הסתגלותן אליה, על רקע בולטותם האתנית של יוצאי אתיופיה, הרגשת הקיפוח והאפליה הרווחת בקרבם (שבתאי, 2001) ומחקרים המעידים כי בעקבות זאת שכיחים בקרבם ויתור על השתייכות לחברה הישראלית וחיפוש חלופות אחרות להזדהות ולהשתייכות (Ben David & Tirosh Ben-Ari, 1997). ביסוד מניעיו של כותב המאמר לגשת למחקר הייתה גם ההנחה (שנהב גולדברג ואחרים, 2012) שהשפעתה של הגזענות על בני נוער ותפיסתם אותה הן ייחודיות בשל השלב ההתפתחותי שבו הם נמצאים.

לא זו אף זו, אין חולקים על העובדה שבישראל יש מה שהסוציולוגים מכנים פלורליזם תרבותי: יש בה מגוון לא קטן של יוצאי תרבויות שונות. השאלה היא אם יש בישראל גם מה שהסוציולוגים מכנים רב-תרבותיות: הכרה בלגיטימציה של ההבדלים התרבותיים; יותר

מכך – ניסיון למסדם. בהקשר זה ראוי לציין שיש חוקרי מדעי החברה הטוענים שלא זו בלבד שהרב-תרבותיות היא לגיטימית, אלא שיש בה אפילו יתרון רב לחברה (מאוטנר ואחרים, 1998). לפיכך כותב המאמר ביקש לבדוק באיזו מידה באה לידי ביטוי הגישה הרב-תרבותית בחברה הישראלית בעזרת חקר המקרה של התלמידות האתיופיות.

לגופו של עניין נבדקו במחקר חמישה תחומי השתלבות והסתגלות: תמיכה, קבלה, קליטה ואימוץ חברתיים (בתוך תחום זה מובלע גם נושא הגזענות); היקף הרשתות החברתיות ועומקן; סובלנות תרבותית כלפי תרבות האם של תלמידות הפנימייה; הרגשת האינטגרציה החברתית-תרבותית; אימוץ רכיבי התרבות הישראלית על ידי התלמידות הנסקרות. כל התחומים נבדקו באמצעו סולם של ארבעה שלבים (1-4), והציון הממוצע שהתקבל מבטא את מידת המימוש של התחום הנבדק. מתוך התחומים שנבדקו היה תחום אחד ויחיד שבו היה הציון הממוצע גבוה מאוד – התחום החמישי: אימוץ רכיבי התרבות הישראלית על ידי הבנות האתיופיות. בתחום הזה עמד הציון הממוצע על 3.81. בתחום השלישי הציון הממוצע היה בינוני גבוה ועמד על 2.91. בכל שאר התחומים הציון היה בינוני.

חשוב להטעים כאן שמידת ההשתלבות וההסתגלות שצוינה בתחום השלישי הייתה סובייקטיבית. יכולת הקריאה, השיחה והכתיבה של הבנות לא נבדקה באורח אובייקטיבי על ידי כותב המאמר. הבנות הנסקרות עצמן ציינו אותה על פי הרגשתן. עם זאת, להרגשתן של הבנות ששליטתן בשפה העברית טובה יש משמעות גדולה בפני עצמה. הוא הדין ביחסן לרכיבי התרבות האחרים שנבדקו. בסקר לא נבדק באורח אובייקטיבי-כמותי כמה מוזיקה ישראלית שומעות הנסקרות, לא נבדקה באורח אובייקטיבי השאלה כמה ספרות עברית קוראות הנסקרות באמת, ולא נעשה ניסיון לכמת את השעות שמקדישות הבנות לצפייה בשידורי טלוויזיה בעברית. אבל עצם הדיווח של הנסקרות שלדעתן הן מרבית לשמוע מוזיקה ישראלית, מרבית לקרוא ספרות עברית ומקדישות זמן רב לצפייה בשידורי הטלוויזיה בעברית מדבר בעד עצמו. אין כאן הרגשת ריחוק כלפי התרבות הקולטת; עם כל ההסתייגויות, הטענות והבעייתיות של המפגש עם ישראל, אפשר לומר שקבוצת הבנות שנסקרה היא צרכנית תרבות ישראלית.

מאחר שעל פי מחקרים יש בקרב בני העדה האתיופית ויתור נרחב על ההשתייכות לחברה הישראלית, המלווה בחיפוש זהות אחרת, מעניין לבדוק מה העלה הסקר בקרב 70 תלמידות הפנימייה. כזכור, היה הציון הממוצע בתחום זה בינוני (2.31). הווי אומר, חרף הציון הגבוה שנמצא בבדיקת אימוץ רכיבי התרבות הישראלית על ידי הבנות, הרגשת האינטגרציה החברתית-תרבותית שלהן בינונית בלבד. דבר זה אין בו כדי להפתיע. מחקרם של פרס ובן-רפאל, שבדק את יחסה של אוכלוסיית העולים בכללותה לישראל ולישראלים (פרס ובן-רפאל, 2006), מצא שהמדגם כולו הביע הרגשת שייכות בינונית (52 מתוך 100)

לחברה הישראלית. באותו סקר נשאלה שאלה נוספת המודדת את הרגשת השייכות (שלא נשאלה בסקר שלנו): "כאשר משמיצים את מדינת ישראל, האם אתה מרגיש כאילו משמיצים אותך?" רק 60% מהנסקרים האתיופים השיבו על כך בכך מוחלט, לעומת 81% מהנסקרים יוצאי ברית המועצות לשעבר ו-73% מהישראלים הוותיקים.

עם זאת, למצער, ככל שמדובר במדגם 70 הבנות שנסקר במחקר זה, הועלה ממצא חשוב הפותח פתח לאופטימיות באשר להרגשת ההשתייכות. בין התחומים שנבדקו בסקר היה גם היקף הרשתות החברתיות ועומקן. הציון שקיבל תחום זה אצל הבנות האתיופיות הלומדות בפנימייה היה אף הוא בינוני. אלא שבדיקה נוספת העלתה דיפרנציאציה משמעותית בין הבנות שוותקן בארץ הוא עשר שנים ומעלה ובין הבנות שוותקן בארץ הוא פחות מעשר שנים - ציון של הבנות הוותיקות היה גבוה (3.21). הדבר נותן מקום לתקווה זהירה שהמרחק החברתי (מושג הבודק את נטייתן של קבוצות להיבדל זו מזו או ליצור קשרים חברתיים אמיצים ביניהן [Bogardus, 1947]) בינן ובין השכבה הקולטת של הישראלים הוותיקים ילך ויצטמצם עם הזמן.

לסיכום, בקרב הבנות שנבדקו נמצאה מידה לא קטנה של הסתגלות והשתייכות לחברה הישראלית. לנוכח נתוני הרקע של העדה האתיופית שפורטו במאמר ולנוכח הפערים הבולטים בינה ובין ישראל הוותיקה, הקולטת, גם בכך יש לראות אינדיקטור חיובי. יתרה מזו, בהקשר זה יש להפנות את הקוראים שוב למסקנה שהסיקו פרס ובן-רפאל במחקרם שהעמיד זה מול זה את עולי ברית המועצות ואת עולי אתיופיה בכל הנוגע לזיקתם לישראל. מחקר זה מצא שיש מכנה משותף בין שתי הקבוצות הללו הנתונות בתהליך של הבניית השתייכותן הישראלית לנוכח נקודת המוצא השונה מאוד שלהן. זהו ממצא מעניין מאוד, המלמד שבעייתיות קליטתם והשתלבותם של יוצאי אתיופיה אינה ייחודית; היא חלק מדפוס רחב יותר.

עליות ההמונים שהגיעו ארצה לאחר קום המדינה נסמכו על האידאולוגיה הציונית, שתפיסתה הבסיסית היא, כידוע, שלכל הפזורות היהודיות באשר הן יש בסיס היסטורי-תרבותי-לאומי משותף שעליו אפשר בהחלט לבנות ישות לאומית חדשה. מאמר זה מעיד שחלק גדול מהבנות האתיופיות כבר מרגישות, במידה כזו או אחרת, שייכות לחברה הישראלית הקולטת. הרצון שהתגלה בממצאי הסקר מניח מקום לאופטימיות.

מקורות

- אולמן, ח' (2005). פעילות הג'וינט בקליטת עולי אתיופיה בחינוך משנת 1995, ירושלים: ג'וינט-ישראל.
- _____ (2005). פעילות הג'וינט בקליטת עולי אתיופיה בתעסוקה משנת 1985, ירושלים: ג'וינט-ישראל.
- אייזנשטדט, ש"נ (תשכ"ו). עלייה והגירה (קווים לטיפולוגיה סוציולוגית). בתוך: ש"נ אייזנשטדט, ח' אדלר, ר' בר-יוסף ור' כהנא (עורכים), המבנה החברתי של ישראל, ירושלים: אקדמון, עמ' 303-310.

- אלדר-אבידן, ד' (2013). בושת הנפולת, הארץ, 9.10.13, עמ' 2.
- בודובסקי, ק' (2001). המרת הון בחינוך תיכוני בקרב בני מהגרים: הון תרבותי והון חברתי של בני נוער עולים מברית-המועצות בישראל, חיבור לשם קבלת תואר מוסמך, האוניברסיטה העברית בירושלים.
- בן עזר, ג' (1983). היערכות בצה"ל לקליטת "בית ישראל" (הפלאשים): סקר בסיסי והמלצות ראשוניות, מטכ"ל: אכ"א, מחלקת מדעי ההתנהגות (ממד"ה).
- ____ (1992). כמו אור בכד: עלייתם וקליטתם של יהודי אתיופיה, ירושלים: ראובן מס.
- ____ (2007). המסע: סיפורי המסע של יהודי אתיופיה לישראל 1977-1985, בן שמן: מודן.
- בן-שלום, ע', והורנצ'יק, ג' (2006). זהות תרבותית והסתגלות של עולים בהקשר מטמיע: עולים מברית-המועצות לשעבר בצה"ל, מגמות מד (3), עמ' 476-452.
- בקי, ר"ב (1946). מה בין הגירה לעלייה, אחדות העבודה ד, עמ' 269-271.
- ברי, ג' (2003). מכור היתוך לרב תרבותיות: השלכות למערכת ההשכלה הגבוהה ולהכשרת עובדי רווחה וחינוך, בתוך: א' לשם וד' רואר-סטריאר (עורכים), שונות תרבותית כאתגר לשירותי אנוש, ירושלים: מאגנס, עמ' 113-127.
- בר-יוסף וייס, ר' (1969). דסוציאליזציה ורסוציאליזציה: תהליך הסתגלות של עולים, בתוך מ' ליסק, ב' מזרחי וי' בן דוד (עורכים), עולים בישראל: מקראה, ירושלים: אקדמון, עמ' 61-70.
- ברק, י' (2013). הפרדה גזעית של יוצאי אתיופיה בפנימייה ציבורית בצפון, גלי צה"ל, 28.2.13: glz.co.il/1064-12930-he/Galatz.aspx (אוחזר לאחרונה ב-11.10.2013).
- גל, א' (2012). ביה"ס אור אבנר לא מקבל תלמידים אתיופיים, ynet קריות, 20.12.12.
- דולב גנדלמן, צ' (1989). יהודי אתיופיה בישראל: תמונות משפחתיות - מצב רב פנים, ירושלים: האוניברסיטה העברית בירושלים, המכון לחקר הטיפוח בחינוך.
- הורוביץ, ת' (תשמ"ד). מתמיד, נייד ונושר, דו"ח מחקר 224, ירושלים: מכון הנרייטה סאלד.
- הורוביץ, ד', וליסק, מ' (1990). מצוקות באיטופיה: ישראל - חברה בעומס יתר, תל אביב: עם עובד, ספריה אוניברסיטאית.
- הרצוג, א' (1998). הקליטה הביורוקרטית של עולי אתיופיה בישראל: סגרגציה ולא אינטגרציה, בתוך: א' אבוהב, ג' גולדברג וע' מרקס (עורכים), ישראל: אנתרופולוגיה מקומית, תל אביב: צ'ריקובר, עמ' 133-156.
- יייל, ש' (1990). היערכות לקראת עלייה עתידית של יהודים מאתיופיה לישראל, כתב עמדה 2, ירושלים: האוניברסיטה העברית בירושלים, המכון לחקר הטיפוח בחינוך.
- ____ (1997). יוצאי אתיופיה בוגרי מערכת החינוך בישראל, ירושלים: האוניברסיטה העברית בירושלים, המכון לחקר הטיפוח בחינוך.
- ולדמן, מ' (1985). יהודי אתיופיה: עדת ביתא ישראל, ירושלים: הג'וינט.
- ____ (1989). מעבר לנהר כוש: יהודי אתיופיה והעם היהודי, תל אביב: משרד הביטחון.
- זילברמן, ש', ושדה, א' (2010). העיתונאי איינאו פרדה סנבטו: חשתי את הגזענות הנוראה בערוץ 1, nrg, 25.8.10.
- זליקוביץ, מ' (2007). פתח תקווה: ילד אתיופי? לך חפש לך בית-ספר, ynet, 14.8.07.

- זמר, א' (2009). לעשרות תלמידים אתיופיים עדיין אין בתי ספר ללמוד, nrg, 12.8.09.
- זסלבסקי, ט', אפטר, י', ועידן, ט' (2002). נערות יוצאות אתיופיה במצבי סיכון: דו"ח הערכה, תל אביב: אוניברסיטת תל אביב.
- כאהן-סטרבצ'נסקי, פ', לוי, ד', וקונסטנטינוב, צ' (2010). בני נוער עולים בישראל: תמונת מצב עדכנית, ירושלים: מאירס-ג'וינט-מכון ברוקדייל.
- ליפשיץ, ח', וחביב, ג' (1998). קליטתם של בני נוער יוצאי אתיופיה: מבט חד ממדי, ירושלים: מכון ברוקדייל, ג'וינט ישראל.
- למ"ס (הלשכה המרכזית לסטטיסטיקה) (2010). "הקהילה האתיופית בישראל לרגל חג הסיגד", הודעה לעיתונות 262/2010, ירושלים: למ"ס.
- ____ (2013א). "בשנת 2012 הגיעו לישראל 16,557 עולים - 2% פחות מאשר ב-2011", הודעה לעיתונות 050/2013, ירושלים: למ"ס.
- ____ (2013ב). שנתון סטטיסטי לישראל 2013, מס' 64, ירושלים: למ"ס.
- מאוטנר, א', שגיא, א', ושמיר, ר' (1998). הרהורים על רב תרבותיות בישראל, בתוך: א' מאוטנר, א' שגיא ור' שמיר (עורכים), רב תרבותיות במדינה דמוקרטית ויהודית, תל אביב: רמות, עמ' 67-76.
- מבקר המדינה (2013). דוח ביקורת שנתי 84א, ירושלים: מבקר המדינה, פרק ראשון: מטלות רוחב ומטלות בין משרדיות www.mevaker.gov.il/he/Reports/Pages/113.aspx (אוחזר לאחרונה ב-8.1.2014).
- מוס, ר' (1988). תיאוריות על גיל ההתבגרות, תל אביב: ספרית פועלים.
- מינוצ'ין-איציקסון, ש' (1983). תיאור אנתרופולוגי של המפגש בין התרבות של היהודים האתיופים (פלאשים) ובין התרבות הישראלית, עלים.
- מינוצ'ין-איציקסון, ש', הירשפלד, ר', הנגבי, ר', וקריסלובסקי, ד' (1997). תפקידים משפחתיים אצל יוצאי אתיופיה: שינוי והתמודדות, בתוך: א' עמיר, א' זהבי ור' פראגי (עורכים), שורש אחד וענפים רבים: סיפור קליטתם של בני נוער מאתיופיה בעליית הנוער, ירושלים: מאגנס, עמ' 67-98.
- ענתבי ימני, ל' (2010). בשולי הנראות: עולים מאתיופיה בישראל, בתוך: ע' לומסקי-פדר ות' רפפורט (עורכות), נראות בהגירה: גוף, מבט, ייצוג, תל אביב: מכון ון ליר בירושלים והקיבוץ המאוחד, עמ' 43-68.
- פישר, א' (2005). היבטים בקליטה - מחקר ומעשה. בין אינג'ירה לפלאפל: קליטת עולי אתיופיה מנקודת מבטם של ותיקי העדה, הד האילפן החדש 88 (חורף), עמ' 1-16.
- פרס, י' (1977). יחסי עדות בישראל. תל אביב: ספרית פועלים ואוניברסיטת תל אביב.
- פרס, י', ובן-רפאל, א' (2006). קירבה ומריבה: שסעים בחברה הישראלית תל אביב: עם עובד, אופקים.
- קוך דבידוביץ', פ' (2011). השתלבות יוצאי אתיופיה במערכת החינוך: מסמך עדכון, ירושלים: הכנסת, מרכז המחקר והמידע.
- קמרלינג, ב' (2001). קץ שלטון האחוסלים, ירושלים: כתר.
- קינג, י', פישמן, נ' וולדה-צדיק, א' (2012). לאחר עשרים שנה בישראל: סקר יוצאי אתיופיה הוותיקים, ירושלים: מאירס-ג'וינט-מכון ברוקדייל.
- רבהון, ע', ומלאך, ג' (תשס"ט). מגמות דמוגרפיות בישראל, ירושלים: מרכז מציל"ה למחשבה ציונית, יהודית, ליברלית והומניסטית.

רוזן, ח' (1987). מינקות עד בגרות בחיי החברה האתיופית המסורתית, ירושלים: המשרד לקליטת עלייה והסתדרות נשים הדסה.

שבתאי, מ' (2001). בין רגאי לראפ, תל אביב: צ'ריקובר.

שנהב גולדברג, ר', ברנץ, צ', וגניזבורג, ק' (2012). "אל תגרמו לי לשנוא אתכם": גזענות נתפסת ואיכות חיים תרבותית בקרב נערות מקהילת יהודי אתיופיה, סוגיות חברתיות בישראל 14, עמ' 93-117.

Abbink, J. (1984). The Changing Identity of Ethiopian Immigrants (Falashas) in Israel, *Anthropological Quarterly* 57 (4), pp. 139–153.

Ben-David, A. & Tirosh Ben-Ari, A. (1997). The Experience of Being Different: Black Jews in Israel, *Journal of Black Studies* 27 (4), pp. 510–528.

Ben-Ezer, G. (2002). *The Ethiopian Jewish Exodus: Narratives of the Migration Journey to Israel, 1977–1985*, London & New York: Routledge.

Berry, W. J., Kim, U., Power, S., Young, M. & Bujaki, M. (1989). Acculturation Attitudes in Plural Societies, *Applied Psychology* 38, pp. 185–206.

Bogardus, E. S. (1947). Measurement of Personal Group Relations, *Sociometry* 10 (4), pp. 306–311.

Kaplan, S. (2002). Black and White, Blue and White and Beyond the Pale: Ethiopian Jews and the Discourse of Color in Israel, *Jewish Culture and History* 5, pp. 51–68.

Shuval, J. (1993). Migration and Stress, in: L. Goldberg & S. Breznitz (eds.), *Handbook of Stress*, New York: The Free Press, pp. 641–658.

United Nations (2006). *World population policies*, New York: Department of Economic and Social Affairs.

soen@macam.ac.il

