



ידיעון

לשנת הלימודים תשע"ב
2012-2011



סמינר הקיבוצים - המכללה לחינוך לטכנולוגיה ולאמנויות
ידיעון תשע"ב 2011-2012
עריכה והפקה: **עדה סער** ♦ עיצוב עטיפה ושערים פנימיים: **יהודית בר נתן**
הדפסה: **דפוס סטרוד**



תוכן העניינים

7	ייעוד ויעדים.....
8	חלק א': כללי
8	ייעוד המכללה כמוסד חינוכי ואקדמי להכשרת מורים.....
11	מכללת סמינר הקיבוצים - המבנה הארגוני (תרשים).....
12	מוסדות המכללה
13	בית הספר לחינוך - תואר ראשון B.Ed.....
13	בית הספר לאמנויות.....
14	בית הספר למוסמכים - תואר שני M.Ed.....
14	בית הספר ללימודים מתקדמים.....
15	יחידות אקדמיות, מחלקות המינהל.....
16	הנחיות קריאה.....
17	בית הספר לחינוך - תוכנית הלימודים במכללה.....
17	תוכנית המצטיינים.....
20	התוכנית להכשרת אקדמאים להוראה.....
23	לימודי המשך לתואר בוגר בהוראה - B.Ed.....
26	תוכנית "יש דרך" - להכשרת מחנכים מעורבים.....
27	המכון לחינוך מתקדם: הגות, מחקר ומעשה בחינוך.....
29	היחידה למחקר ולהערכה ע"ש מרדכי סגל.....
29	המעבדות: ביולוגיה, כימיה, פיזיקה, מחשבים.....
30	תשתית אקדמית ומערך מסייע
30	הספרייה.....
31	משעול.....
32	משעול - תקנון מרחב המולטימדיה.....
33	מהו"ת - מרכז העצמה ותובנה.....
34	תקשוב במכללה.....
34	"מפגש" - חדר מורים ותמיכה טכנולוגית.....
35	מינהל טכנולוגיות ומערכות מידע.....
36	תקנון הלימודים
37	תקנון הלימודים - תוכן העניינים.....
55	נספח 1: טיפול בבעיות לימודיות-חינוכיות של סטודנטים.....
55	נספח 2: תקנון משמעת: מכללת סמינר הקיבוצים.....
59	נספח 3: הספרייה - תקנון לקוראים.....
62	נספח 4: אמנת הסטודנטים המשרתים במילואים.....
64	נספח 5: איסור הטרדה מינית והתנכלות.....
67	נספח 6: זכויות לנשים בהריון, בשמירת הריון ולאחר לידה.....

68	חלק ב': מערך הלימודים
68	לימודי חינוך
69	החוג לחינוך
72	סמינר שואה וג'נוסייד
73	דרכי הוראה (הדרכה פדגוגית) והתנסות בהוראה
74	תוכנית התמחות בהוראה (סטאז')
75	לימודי יסוד
75	לשון עברית
76	לימודי אנגלית למטרות אקדמיות
79	מסלול הכשרת מחנכים/ות לגיל הרך
81	הכשרה לגיל הרך - נתיב החינוך הדיאלוגי, נתיב החינוך המיוחד
90	התמחויות משנה למסלול הגיל הרך ולמסלול חינוך יצירתי
90	מדעים לגיל הרך
90	מוסיקה
90	מתמטיקה
91	ספרות
91	תיאטרון
92	מקרא ותרבות ישראל
92	המרכז ללימודי יהדות
92	תנועה בגיל הרך
92	הגשת חומרים
92	הוראת קריאה וכתביה
93	מסלול חינוך יצירתי לגיל הרך
95	שילוב אמנויות בהוראה
96	דרכי הוראה (הדרכה פדגוגית) והתנסות בהוראה
101	מסלול הכשרת מורים/ות לבית-הספר היסודי
103	הכשרה לבית הספר היסודי
103	מבנה הלימודים במסלול
104	נושאי לימודים עיקריים
112	פירוט התמחויות לבית הספר היסודי
112	התמחות מדעים לכיתות א'-ו'
114	מתמטיקה - לכיתות א'-ו'

115 ספרות - לכיתות א'-ו'
117 מקרא ותרבות ישראל - לכיתות א'-ו'
117 המרכז ללימודי יהדות
119 שיעורים בתחומי הכשרה נוספים
121 מסלול הכשרת מורים/ות לחינוך מיוחד
123 הכשרה בין-מסלולית לחינוך מיוחד לכיתות א'-י"ב
123 תעודת הוראה בין-מסלולית לחינוך מיוחד א'-י"ב
124 בית הספר היסודי - התמחות נוספת
124 בית הספר העל-יסודי - התמחות נוספת
128 מתמטיקה לכיתות א'-ו'
129 התמחות מדעים לחינוך מיוחד
132 היסטוריה לכיתות ז'-י'
135 מסלול הכשרת מורים/ות לבית-הספר העל-יסודי ולחטיבת הביניים
137 מסלול מדעי הרוח בדגש עיוני-תרבותי
138 הדרכה פדגוגית במדעי הרוח
140 מסלול מדעי הרוח בדגש חברתי-יזמי - בשיתוף המכון לחינוך דמוקרטי
140 התמחויות במסלול מדעי הרוח בדגש חברתי-יזמי
145 היסטוריה - לכיתות ז'-י'
147 מקרא ותרבות ישראל
149 ספרות
150 מסלול ביולוגיה וכימיה לביה"ס העל יסודי - בשיתוף המכון לחינוך דמוקרטי
151 לימודי התמחות והתנסות בהוראה
153 לימודי התמחות בביולוגיה וכימיה בדגש סביבתי
157 לימודי חינוך - חממה לפיתוח יזמות חינוכית-סביבתית
160 חממה
161 הוראת אנגלית - בבית הספר היסודי והעל-יסודי
165 החוג למחשבים וטכנולוגיות מידע
167 לימודי השלמה לקראת תואר בוגר בהוראה - B.Ed. ותעודת הוראה בטכנולוגיות מידע להנדסאי תוכנה
169 מסלול הכשרת מורים/ות לחינוך גופני ותנועה
171 המסלול לחינוך גופני ותנועה
172 דרכי הוראה
175 בית הספר לאמנויות
177 בית הספר לאמנויות - מסלולי הלימוד

179	בית הספר לאמנויות המחול
180	המסלול למחול ותנועה
183	המסלול לתיאטרון-מחול
184	המסלול למחול ותנועה למורים בפועל
187	בית הספר לאמנויות הבמה
188	דרכי הוראה
193	החוג לאמנויות העיצוב
194	לימודי השלמה ל-B.Ed. ותעודת הוראה להנדסאי עיצוב ואדריכלות
198	החוג לתקשורת וקולנוע
202	החוג לאמנות
206	לימודי יסוד, חינוך והתנסות בהוראה
209	בית הספר למוסמכים - M.Ed.
211	בית הספר למוסמכים - תוכניות לימודים לתואר שני
212	תואר שני M.Ed. בחינוך סביבתי
213	חינוך סביבתי
215	תואר שני M.Ed. בחינוך מתמטי לבית הספר היסודי
218	תואר שני M.Ed. בהוראת מדעי הרוח בגישה רבת-תחומית
220	התמחות בלימודי שואה
222	תואר שני M.Ed. בניהול וארגון מערכות חינוך
225	תואר שני M.Ed. באוריינות חזותית בחינוך
230	תואר שני M.Ed. בטכנולוגיה בחינוך
232	תואר שני מוסמך בהוראה M. Teach
235	בית הספר ללימודים מתקדמים
237	בית הספר ללימודים מתקדמים - פירוט המרכזים
238	המרכז לפיתוח מקצועי והשתלמויות של עובדי חינוך וקהילה
240	המרכז להכשרת מטפלים ביצירה ובהבעה
242	המרכז ללימודי הנחיה ואימון
242	המרכז להורות ומשפחה במעבר בין-תרבותי "מאיה"
245	המרכז להורות ומשפחה
247	המרכז להכשרה ולפיתוח מנהלים למערכות חינוך
249	המרכז להכשרת מטפלים ברפואה משלימה
251	מורי סמינר הקיבוצים - תשע"ב
260, 259	מפות המכללה: קמפוס סמ"ק, קמפוס אמנויות

ייעוד ויעדים

סמינר הקיבוצים - מכללה אקדמית לחינוך ולאמנויות המובילה בישראל, אשר שליחותה היא פיתוח והכשרת אנשי חינוך, הוראה וטיפול, בעלי גישה הומניסטית ואחריות חברתית וסביבתית.

תוכנית 10: מטרות אסטרטגיות



ערכי המכללה



חלק א': כללי

ייעוד המכללה כמוסד חינוכי ואקדמי להכשרת מורים

מכללת סמינר הקיבוצים הינה מוסד ממלכתי, חינוכי ואקדמי להכשרת מורים. הסמינר הוקם בשנת 1939 על-ידי התנועה הקיבוצית, כדי להכשיר עובדי חינוך והוראה ברוח ערכי התנועה הקיבוצית והחינוך ההומניסטי. בעקבות תהליכי האקדמיזציה בשנת 1988 זכה הסמינר למעמד של מוסד להשכלה גבוהה. כמכללה לחינוך, פועל סמינר הקיבוצים בפיקוח משרד החינוך והתרבות והמועצה להשכלה גבוהה.

המכללה משרתת אוכלוסיית סטודנטים מכל מגזרי הציבור, תוך מחויבות לשלושת המעגלים הקונצנטריים של הוויית האדם בישראל: המעגל ההומניסטי-אוניברסלי, המעגל היהודי והמעגל הצינוני. להלן מוצגות מטרות המכללה כמוסד חינוכי ואקדמי להכשרת מורים.

א. הומניזם כתשתית רעיונית וערכית למלאכת החינוך וההוראה

אנו רואים במורשת ההומניסטית והדמוקרטית את התשתית הרעיונית והערכית לעבודתנו בחינוך ובהוראה.

במישור הפילוסופי, אנו רואים באדם יצור חופשי ואחראי לגורלו, ומעמידים את קידום התפתחותו ואושרו כמטרה העליונה של החשיבה והעשייה האנושית. בבסיס השקפה זו יחס של כבוד לאדם מכוח היותו ניחן בחירות, בתבונה, במצפון ובכוחות הדמיון והיצירה. בתכונות אלה, הייחודיות לאדם, אנו מזהים את מקור כבודו האנושי ויכולתו לעצב לעצמו תרבות נאורה ומשגשגת. מכאן מחויבותנו לטיפוח החינוכי של איכויות אנושיות אלה, וכן התנגדותנו לכל ניסיון לדכאן בשמם של ערכים אידיאולוגיים, דתיים או לאומניים.

במישור חברתי-פוליטי, אנו מציבים את השוויון בין בני האדם, על יסוד אנושיותם המשותפת, כבסיס לסולידריות ולמוסר כלל-אנושיים. במימד הבין-אישי, נפעל לטפח אצל הלומדים רגישות, סובלנות, איכפתיות ועזרה הדדית. במימד הפוליטי, שאיפתנו היא לקדם סדר חברתי דמוקרטי, צודק, פלורליסטי והומני.

במישור האינטלקטואלי, אנו מחויבים לטיפוח פתיחות דעת, חקרנות, השכלה רחבה, רציונליות, ביקורתיות ויצירתיות.

ב. מקומו וייעודו של המחנך בחברה הישראלית

ברצוננו להכשיר את המתחנכים להתמודדות נאותה עם הסוגיות המרכזיות בחייהם. מתוקף מחויבותנו לגישה ההומניסטית בחינוך, אנו רואים לעצמנו זכות וחובה לפתח אצל תלמידינו את מיטב הכלים להתמודדות עם האתגרים שמזמנים להם החיים - ברמת הפרט, ברמת החברה הישראלית וברמה הכלל-אנושית.

הכשרה כזו אפשרית תוך התייחסות יסודית וביקורתית אל מכלול התופעות והמגמות המאפיינות את תקופתנו: אל היסודות החיוביים כהתקדמות במדע, ברפואה ובזכויות האדם; ובמידת חשיבות לא פחותה, אל היסודות ההרסניים, כגון פגיעה בבני אדם בשל קנאות דתית ואידיאולוגית, הרס מתמשך של עולם הטבע, וניוון אנושי בגינם של עוני, בערות, סמים ואלימות.

במקביל להתייחסותנו לתופעות כלל-אנושיות, חובתנו לטפח כלים ועמדות שיקדמו פתרונות הולמים לבעיותינו הייחודיות כאזרחיה של מדינה צעירה, המתמודדת עם שאלת קיומה הפיסי ועם סוגיות עקרוניות של זהות עצמית. מכללת סמינר הקיבוצים רואה לעצמה זכות וחובה לקחת חלק פעיל בהתחדשותה של התרבות העברית ובקידום התגבשותו של העם היהודי כאומה ריבונית בארצו ההיסטורית. לקידום יעד זה, פועלת המכללה לטיפוח יחס של כבוד

למורשת ישראל על כל גווניה, להעמקת הידע בתולדות עם ישראל בעבר ובהווה, ולצירופם של הסטודנטים במכללה לדו־שיח מושכל, ביקורתי ויוצר עם התרבות העברית לדורותיה. כל זאת, תוך ראיית נסיונו של העם היהודי כמיעוט בקרב האומות, כמנוף להבנה ולסובלנות כלפי מיעוטים, ולשמירה על כבוד האדם וזכויותיו, ללא קשר למינו, מוצאו או דתו.

בכל היבטי העשייה החינוכית, אוניברסאליים ולאומיים כאחד, טיפוח הכושר והמחויבות להבחין בין היסודות הבונים לאלה ההרסניים, הוא שצריך לעמוד כמטרה לנגד עינינו עת נסייע לתלמידינו להיות אזרחים ומורים מעורבים ואחראים, בעלי ידע ותבונה.

ג. עיקרים פדגוגיים

לנוכח משבר הערכים המודרני, והמבוכה הפוסט־מודרנית דרוש גיוס של משאבי החינוך ההומניסטי, הן ממורשתו הקלאסית והן מפיתוחי העכשוויים. שילוב הולם של מורשות אלו מעמיד דגם אינטגרטיבי להוראה ולחינוך, אשר לו שלושה עיקרים פדגוגיים מנחים: תרבות, אוטונומיה ואותנטיות.

בתרבות, כעקרון איכותי, אנו מתכוונים לטיפוח אישיות המתחנכים באמצעות המיטב שבתחומי הדעת, המוסר, האזרחות והאמנות. בתהליך זה, במילותיו של ג'ון דיואי, נעשה התלמיד ל"יורש-שותף באוצרות השכל והמוסר, שהצליחה האנושות לצבור לעצמה". כיורש, הוא מודע לתכנים, לאמות־מידה ולמיומנויות, אשר מהווים תשתית משותפת להבנת תופעות ולשיקול דעת. כשותף, מצפים ממנו שברוחו הצעירה יעמיד תרומה רעננה וייחודית, אשר תעשיר את החיים במשמעות, בערך ובמשאבים לרווחה אנושית. בחינוך לתרבות יש להתייחס הן למימד האוניברסאלי והן למימד הייחודי־לאומי. בכך יתאפשרו הן פיתוח האדם כאדם, מתוך זיקה לנעלה ביותר במורשת האנושית, והן גיבוש מאפיינים ישראליים ייחודיים, מתוך זיקה לנכסי הרוח שהעמידה התרבות היהודית מראשיתה ועד לימינו אלה.

באוטונומיה אישית, כעקרון ביקורתי, אנו רואים את הכושר לבחון עמדות ולגבשן בגישה תבונית, ביקורתית ועצמאית, תוך עמידה על המשמר נגד קבלה אוטומטית של מוסכמות תרבותיות, אופנות חברתיות, דעת הרוב, סמכות חיצונית ודעות קדומות. האוטונומיה האישית היא תנאי הכרחי להתקדמות מדעית וחברתית, וטיפוחה בקרב הסטודנטים מחייב את המורים לפתיחות־דעת, סובלנות ויושר איטלקטואלי.

באותנטיות, כעקרון אישיותי, אנו מגדירים את יכולתו של אדם לחיות ולהשאיר את רישומו בעולם, תוך קשב, כבוד ונאמנות להווייתו האנושית הייחודית. טיפוח תכונה זו בא לחזק ביחיד את האמון ביכולתו לתת לחיים פשר ומשמעות ייחודיים לו. מטרתנו לעודד במתחנך את האמירה האישית, את החירות ואת האחריות לסלילת דרכו בחיים. אימוץ עקרון זה נועד לסייע להתפתחותה של אישיות מעניינת, בעלת הנעה פנימית, הזנה עצמית, ותואם בין עולמה הפנימי להתנהגותה החיצונית הגלויה לעין. לקידום של כל אלה נדרשים אנו לחינוך ריגושי הולם, שאינו נכנע לאנונימיות ולניכור, המאפיינים ארגונים ומוסדות בחברה המודרנית. עלינו ליצור אקלים חינוכי ומפגש חינוכי, אשר יטפחו אצל התלמידים קבלה עצמית וכבוד עצמי, אהבת חיים וחדוות למידה, דמיון פורה, העזה לפרש דברים בצורה שונה, ויחסי "אני-אתה" דיאלוגיים, במונחיו של בובר, המושתתים על פתיחות, על אמון ועל כבוד הדדי.

במסגרת גישה **אינטגרטיבית** זו, החותרת לאיזון נכון, בכל עת ועם כל לומד, בין שלושה עיקרים פדגוגיים אלה, יש לראות חלופה לגישות הקיצוניות מהכיוון השמרני ומהכיוון הפתוח כאחד. אל לנו להסכים לגימודו של הלומד בשמה של המורשת התרבותית, ואל לנו להתפשר עם הנמכתן של אמות־מידה תרבותיות וחינוכיות רק כדי לרצות את התלמיד ו"להיטיב" עימו. במלאכת החינוך בכלל, ובהכשרת מורים בפרט, עלינו לשאוף ליהנות משני העולמות כאחד: לכבד את הסטודנט ולהתחשב בנטייתו ובכשריו הייחודיים; אך, בו-זמנית לעמת אותו עם הדרך הארוכה והקשה הניצבת לפניו בתהליך התחנכותו העצמית והכשרתו המקצועית. עלינו לעודד אותו לצעוד בה במרץ, בתבונה ומתוך אחריות אישית וחברתית.

ד. מטרות בהכשרת המורים והמחנכים

1. כאדם וכמחנך:

- ❖ פיתוח תרבות אינטלקטואלית ומוסרית בכלל, ואתיקה מקצועית בפרט;
- ❖ טיפוח היכרות וכבוד של אדם כלפי אישיותו שלו וכלפי זולתו;
- ❖ טיפוח הקפדה על אמות-מידה גבוהות של האדם כלפי עצמו וכלפי קהילתו, לקראת השתפרות מתמדת בתחומי החיים השונים;
- ❖ טיפוח מעורבות חברתית וגיבוש עמדות בצורה מושכלת, אוטונומית ואחראית;
- ❖ טיפוח אישיות רב-צדדית, מאוזנת, הומנית ודמוקרטית, אשר מהווה באורח חיה מופת לאחרים.

2. בתחום הידע והדעת:

- ❖ ידע מירבי והתעדכנות מתמדת במקצוע ההתמחות;
- ❖ ידע בדיסציפלינות קרובות, היכרות עם תחומי הדעת, ובניית תשתית תרבותית לפיתוחה של ראייה מקפת ולשילובה של ההתמחות בהקשר רחב;
- ❖ ידע של תיאוריות חינוכיות ושל שיטות הוראה;
- ❖ היכרות עם תחומי הפסיכולוגיה ההתפתחותית, הקוגניטיבית, החינוכית והחברתית, ויכולת ליישם את הידע בתחומים אלה ביעילות לטובת היחיד והקבוצה.

3. בתחום האוריינות העיונית:

- ❖ יכולת לרכוש דעת, ליצור דעת ולהפיצה, תוך שימוש במקורות ידע שונים ותוך הפעלת שיקול דעת אינטלקטואלי;
- ❖ יכולת הבעה נאותה בכתב ובעל-פה;
- ❖ יכולת להשתמש בכתיבה, בקריאה, בדיבור ובהאזנה ככלים לטיפול בידע.

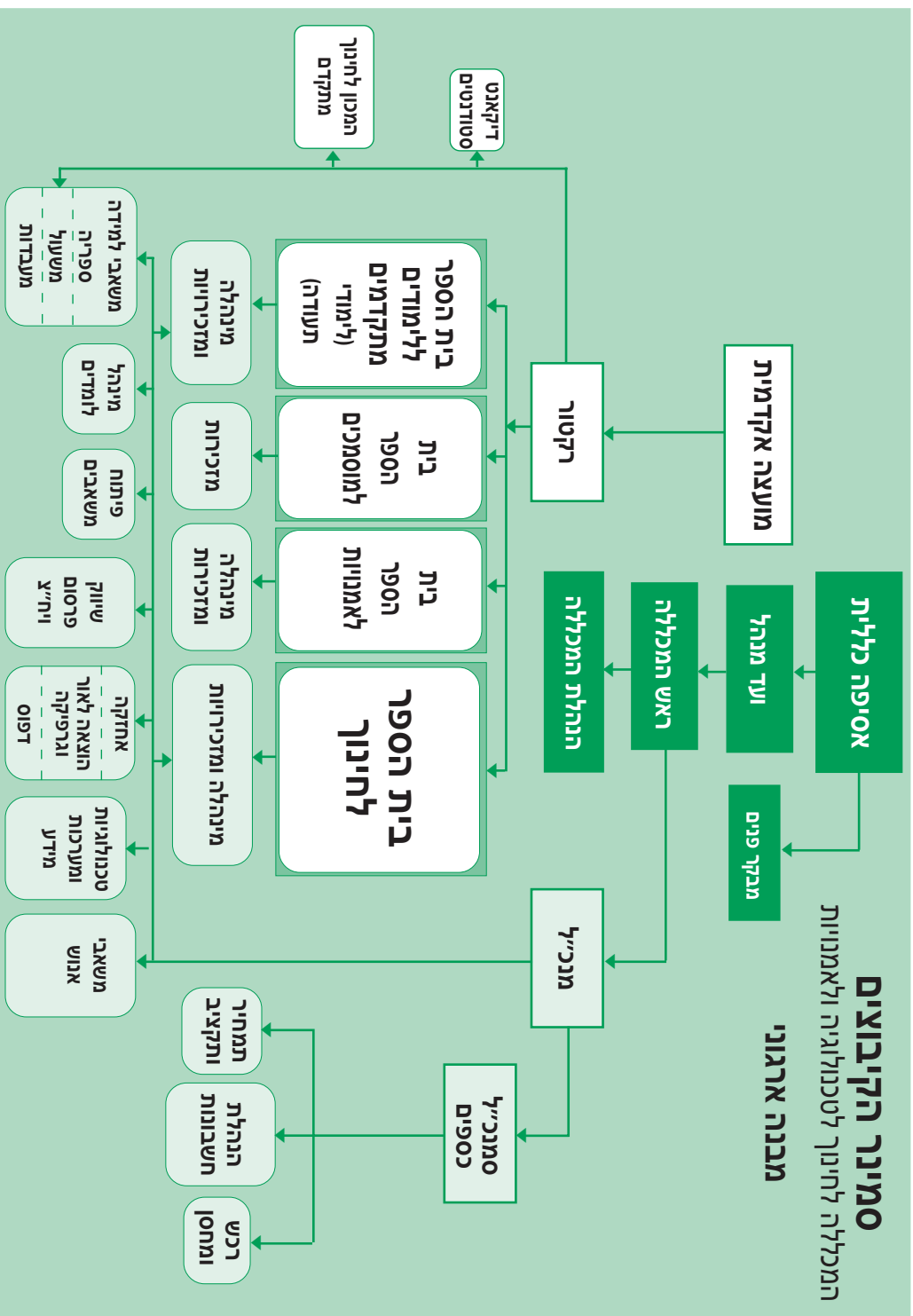
4. בתחום מיומנויות הוראה ותקשורת:

- ❖ יכולת להפעיל שיטות הוראה בהתאם לאוכלוסיית התלמידים;
- ❖ יכולת ליישם ידע פדגוגי ומתודי כללי ולהתאימם לייחודיות של כל מקצוע;
- ❖ יכולת ניתוח, פיתוח, יישום והערכה של תוכניות לימודים, תוך הקשבה ופתיחות לחידושים;
- ❖ יכולת איבחון, מעקב והערכה;
- ❖ יכולת תקשורתית: מורה-תלמיד, מורה-כיתה, מורה-הורים, מורה-קהילה.

סמינר הקיבוצים

המכללה לחינוך לסכנוולוגיה ולאמנויות

מבנה ארגוני



מוסדות המכללה

הוועד המנהל - חגי מירום (יו"ר)
המועצה האקדמית - פרופ' יצחק קשתי (יו"ר)

חברי הנהלת המכללה:

- ד"ר יוסי אסף – ראש המכללה עד 31.12.11
- פרופ' ציפי ליבמן – נשיאת המכללה מ-1.1.12
- צאלה יפה – מנכ"ל המכללה
- ד"ר אסתר יוגב – רקטור המכללה
- ד"ר יהודית וינברגר – ראש בית הספר לחינוך – תואר ראשון B.Ed.
- ד"ר רבקה ודמני – ראש בית הספר למוסמכים / משנה לראש המכללה
- ד"ר טל בן צבי – ראש בית הספר לאמנויות
- ד"ר מירי רוזנבוים – ראש בית הספר ללימודים מתקדמים
- ד"ר דבורה גסר – דיקנית הסטודנטים
- מוטי זכר – סמנכ"ל כספים
- חגית אלוני – מנהלת משאבי אנוש
- איריס קריא – מנהלת שיווק, פרסום ויחסי ציבור
- איריס פרל – מנהלת היחידה לגיוס משאבים
- פרופ' נמרוד אלוני – ראש המכון לחינוך מתקדם (בשבתון)
- ד"ר אילנה אבישר – ראש מסלול בית הספר העל-יסודי – התמחות ביולוגיה-כימיה בדגש סביבתי
- ד"ר ניר מיכאלי – ראש החוג לחינוך
- דוד טל – מבקר פנים (משקיף)

בית הספר לחינוך - תואר ראשון B.Ed.

ראש בית הספר
מתאמת הוראה
מזכירות אקדמית

ד"ר יהודית וינברגר
ד"ר יהודית שפלן
חני וגמן

ראשי מסלולים

הגיל הרך
חינוך יצירתי
בית ספר יסודי
בית ספר על-יסודי -
מגמת מדעי הרוח
בי"ס על-יסודי -
מגמת ביולוגיה-כימיה
חינוך מיוחד
חינוך גופני ותנועה
מחשבים וטכנולוגיות מידע
לשון וספרות אנגלית
הכשרה להוראה ולימודי
B.Ed. לתואר המשך

ראשי התמחויות

אוריינות אקדמית באנגלית
היסטוריה כללית ותע"י
יישומי מחשב בחינוך
לימודי חינוך
לשון עברית
מדעי הטבע
מוסיקה
מקרא ותרבות ישראל
מתמטיקה
ספרות עברית וכללית

ד"ר טינה ולדמן
ד"ר אלון גן
ד"ר תמי זייפרט
ד"ר ניר מיכאלי
אתי רבינוביץ
ד"ר אילנה אבישר
ד"ר לאה מרזל
ד"ר חיים חיון
ד"ר אולגה פלקסין
ד"ר רות ירדני

בית הספר לאמנויות

ראש בית הספר
ראש המינהל

ד"ר טל בן צבי
דויד לאור

אמנויות הבמה
מגמת עיצוב במה
רכזת הדרכה
אמנויות המחול
אמנויות העיצוב
תקשורת וקולנוע
אמנויות בהתמקדות
מדיה דיגיטלית

איציק ויינגרטן
פרידה שהם
ליביה חכמון-איילי
שרון רשף-ארמוני
רוגן לייבמן
ד"ר אלה באואר,
מאיר ראובני
יעל אילת ון-אסן

בית הספר למוסמכים - תואר שני M.Ed.

ראש בית הספר מזכירות אקדמית	ד"ר רבקה ודמני עמליה רויטמן
חינוך סביבתי	פרופ' עמוס דרייפוס, ד"ר איילת שוסטר
חינוך מתמטי	
לבית הספר היסודי	פרופ' פרלה נשר, ד"ר רונית הופמן
חינוך רב-תחומי במדעי הרוח	פרופ' עוזי שביט, ד"ר אסנת זינגר
ניהול וארגון מערכות חינוך	ד"ר אבשלום אדרת
אוריינות חזותית בחינוך	ד"ר מלכה בן-פישט
טכנולוגיה בחינוך	ד"ר רבקה ודמני / ד"ר מירי שינפלד
M. Teach לבית הספר העל יסודי	פרופ' רות זוזובסקי

בית הספר ללימודים מתקדמים

ראש בית הספר מזכירות אקדמית	ד"ר מירי רוזנבוים רוחמה פיליבה
המרכז לפיתוח מקצועי והשתלמויות ד"ר יפה בר-זיו	המרכז להורות ומשפחה
המרכז להכשרת מטפלים ביצירה ובהבעה	המרכז לפיתוח מנהלים
ד"ר נעמה לב-ארי	המרכז לרפואה משלימה
צאלה מיינרט	
ד"ר קובי גוטרמן	
רמון ולמן	

יחידות אקדמיות ותפקידים כלליים

דיקנית הסטודנטים	ד"ר דבורה גסר
המכון לחינוך מתקדם: הגות, מחקר ומעשה בחינוך	פרופ' נמרוד אלוני (בשבתון)
היחידה למחקר ופיתוח ע"ש מ. סגל	ד"ר אירית לוי-פלדמן
מהו"ת – מרכז התעצמות ותובנה לסטודנטים בעלי לקות למידה	ד"ר אופירה טיקוצ'ינסקי

יו"ר ועדת הוראה תוכנית המצטיינים	ד"ר לאה (אקלה) אקשטיין	מנהלת פרויקטים אקדמיים מיוחדים	ד"ר אירית לוי-פלדמן
התמחות בהוראה (סטאז')	ד"ר דורון לדרר	הוראה מקוונת ניהול טקסים ואירועים	ד"ר שרה שריא
יחידת מעורבות חברתית	הדסה טרון	מרכזת ועדת דרגות קידום	ד"ר אסתר לבנון-מורדוך עדינה משעל

מחלקות המינהל

משאבי אנוש הנהלת חשבונות	חגית אלוני	מינהל מורים משאבי למידה:	יפעת דגן
מינהל אחזקה ותיפעול	אייל חולי	ספריה ומשעול	עדנה נעמן
מינהל לומדים	יוסי ניישול	שיווק, פירסום ויחסי ציבור	איריס קריא
מינהל טכנולוגיות ומערכות מידע	יוסי טולדנו	פיתוח משאבים	איריס פרל
אתר המכללה	יואב וולף, שלמה בלנקה	הוצאה לאור וגרפיקה	עדה סער
	הילה אקרמן-אשר	הפקות דפוס רכש ומחסן	יוסי משען ורד טובול

הנחיות קריאה

א. מונחים

בוגר בהוראה	-	תואר ראשון בהוראה B.Ed.
מסלול	-	תוכנית הכשרה לשכבת גיל או תחום
התמחות	-	התחום הראשי בו מתמחה הסטודנט/ית
התמחות-משנה	-	תחומי הוראה נוספים
סמסטר	-	מחצית תקופת הלימודים השנתית
שבתון	-	מורה הנמצא/ת בשנת שבתון (מסומן/ת בכוכבית *)

ב. קיצורים וראשי תיבות

או"ט	-	בית הספר לאמנויות וטכנולוגיה
בלמ"ת	-	בית הספר ללימודים מתקדמים
בסל"ח	-	בית הספר לחינוך
B.Ed.	-	בוגר בהוראה. תואר ראשון בהוראה
M.Ed.	-	תואר שני בהוראה
M. Teach	-	תואר שני בהוראה לבית הספר העל-יסודי
הד"פ	-	הדרכה פדגוגית
חט"ב	-	חטיבת הביניים בבית-הספר העל-יסודי
חנ"ג	-	חינוך גופני
ח"מ	-	חינוך מיוחד
חנ"מ	-	חינוך מיוחד
מד"פ	-	מדריך/ה פדגוגי/ת
מהור"ת	-	מרכז העצמה ותמיכה לסטודנטים בעלי לקות למידה
מו"ג	-	מורות-גננות
מיט"ב	-	מרכז יישומי טכנולוגיה בחינוך (אורקולי)
מל"ח	-	מכון למחשבה חינוכית
מפגש	-	מרכז יישומי מחשב בחינוך
משעול	-	מערך יעץ ומשאבים לפיתוח מקצועי רב-תחומי
נקודה	-	(או 2 נקודות) כפי שמופיעות בטבלאות, שוות 2 שעות סמסטריאליות
סלאור	-	סדנה להקניית אוריינות עיונית
סמ"א	-	סמסטר א'
סמ"ב	-	סמסטר ב'
פרו"ס	-	פרו-סמינריון
ש"ס	-	שעה שבועית-סמסטריאלית*
ש"ש	-	שעה שבועית-שנתית**
תע"י	-	תולדות עם ישראל (היסטוריה יהודית)

* 2 ש"ס - 2 שעות אקדמיות סמסטריאליות = 2 נקודות

** 2 ש"ש - 2 שעות אקדמיות שנתיות = 4 נקודות

(משך שיעור, בדרך כלל, 2 שעות אקדמיות - 90 דקות).

- הנהלת המכללה שומרת לעצמה את הזכות לשינויים שיידרשו, לפי הצורך.
 - בשיעורי שנה ד' יחולו שינויים משנה לשנה, בהתאם לשינויים בצוות המורים ובתוכניות הלימודים.
 - כל האמור בידיעון מתייחס לשני המינים כאחד.
- טל"ח

בית הספר לחינוך

תוכנית הלימודים במכללה

תוכנית הלימודים במכללה מורכבת משלוש חטיבות עיקריות:

1. לימודי יסוד
2. לימודי חינוך – מדעי החינוך
3. לימודי התמחות – התמחות בהוראה

תוכניות מיוחדות:

- ❖ תוכנית המצטיינים
- ❖ לימודי הסבה להוראה – מיועדים לבעלי תואר אקדמי המעוניינים בתעודת הוראה.
- ❖ לימודי המשך לתואר בוגר בהוראה – B.Ed. – מיועדים לבעלי תעודת מורה מוסמך בכיר.

תוכנית המצטיינים למידה-הוראה בתלמים שונים

ראש התוכנית: ד"ר תמר קטקו

התוכנית נועדה להכשיר פרחי הוראה מצטיינים, הן בתחומי ההתמחות שלהם והן באישיותם, כמורים וכמנהיגים חינוכיים. מטרת התוכנית לעודד סטודנטים להגיע להוראה ולהטביע חותם של ממש, ולטפחם באמצעות קורסים ייחודיים כמורים אינטלקטואלים, מוכשרים ומעורבים במציאות הקיימת. ייחודיות התוכנית:

1. מפגשי העשרה בתחומי תרבות, מדע ותקשורת.
2. מעורבות בפרויקטים חברתיים וחינוכיים בבתי-ספר ובקהילה.
3. בחירה בקורסים ייעודיים בחינוך ובקורסים השייכים ללימודים מתקדמים.
4. הסטודנטים רשאים להמשיך את לימודיהם לתואר שני באופן ישיר.
5. משמשים כעוזרי הוראה, מתרגלים, חונכים ויוזמי פרויקטים חינוכיים עצמאיים.
6. זוכים להעדפה בשיבוצם במערכת החינוך.

תוכנית המצטיינים מיועדת:

לסטודנטים בעלי נתוני קבלה גבוהים בעלי ציון משולב 605 ומעלה, המתקבלים לאחר ראיון אישי, ומשובצים לפי הקבוצות הבאות:

- א. משרד החינוך – סטודנטים בעלי ציון משולב 630 ומעלה.
 - ב. מכללה – סטודנטים בעלי ציון משולב 605–629.
- מיון הסטודנטים לקבוצות השונות נקבע על ידי ועדת קבלה על בסיס תנאי הקבלה הבאים: ציון קבלה, מסלול לימודים וראיון אישי.

חשוב לציין: סטודנטים שאינם עונים על דרישות סף אלו, אך מוכיחים מצוינות במהלך השנה הראשונה ללימודים, מאותרים על ידי המסלול. לאחר בחינת המלצת המסלול וראיון אישי, נשקלת אפשרות שיבוצם לתוכנית המצטיינים, על פי תנאי התוכנית.

הסטודנטים בשתי הקבוצות משתתפים בתוכנית לימודים ייחודית, זוכים במלגות ומתחייבים לעסוק בהוראה עם סיום הלימודים.

הסטודנטים השייכים לקבוצת משרד החינוך מסיימים את לימודיהם כעבור שלוש שנים. הסטודנטים השייכים לקבוצת המכללה לומדים במתכונת מואצת ארבע-שנתית.

תוכנית הלימודים:

סטודנטים בתוכנית המצטיינים לומדים במסלולי ההתמחות אליהם נרשמו ובמקביל לכך, במהלך שלוש השנים, משתתפים בקורסים המיוחדים לתוכנית ובפעילויות ייחודיות למצטיינים.

שנה א':

הסטודנטים המצטיינים לומדים יחד עם שאר הסטודנטים במכללה את שיעורי המבוא והחובה לשנה א', אך בנוסף לשיעורים הרגילים הם מחויבים בקורס מקוון מונחה ובהשתתפות פעילה באתר הקורס. בימי רביעי יינתן קורס אינטלקטואלי ייחודי שנתי, "אבני דרך", שיכלול ארבעה מרצים מתחומים שונים.

שם הקורס	סטטוס	מבנה ותוכן
"אבני דרך"	הרצאות חובה לכלל הסטודנטים	נושא ציר בכל סמסטר: "מהפכות" ו"חינוך". המהפכה האמריקנית, אוטופיות מודרניות, טוטליטריזם, הכוח הלאומי בשירה העברית, המורים בספרות ובקולנוע, רעיונות פילוסופיים בחינוך, חינוך מודרני, מסורתי ופרוגרסיבי, מיתוס, אתוס ולאומיות, מורשת ועיצוב הזיכרון הקולקטיבי.
לשון	רגיל/מקוון	שיעור חובה + ניהול אתר הקורס והעשרה מקוונת ומונחית בתחום מקורות הלשון העברית, תקשורת והבעה מודרנית
פסיכולוגיה	רגיל/מקוון	שיעור חובה + ניהול אתר הקורס והעשרה מקוונת ומונחית בתחום הפסיכולוגיה, הפניות למאמרים מדעיים העוסקים בסוגיות אקטואליות
סוציולוגיה	רגיל/מקוון	שיעור חובה + ניהול אתר הקורס והעשרה מקוונת ומונחית בתחום החברה הישראלית, הפנייה למאמרים ולהתרחשויות אקטואליות
מתודולוגיה	רגיל/מקוון	שיעור חובה + ניהול אתר הקורס והעשרה מקוונת ומונחית באמצעות תרגול מדעי ומשימות מאתגרות
מחשבים	מקוון	הרחבת הידיעה והיישום בתחום המחשבים וניהול אתר השנתון
אנגלית	רגיל/מקוון	לימוד אנגלית לפי רמות + אתר המרחיב את מיומנויות הקריאה, כתיבה ושימוש מחקרי באנגלית באמצעות האתר.
Advanced Technological Learning Environments	מקוון	סביבות למידה טכנולוגיות מתקדמות + אתר פעיל באנגלית ויצירת פורום בתוך הקמפוס ובחור"ל.
מעורבות	פעילות בהיקף של 40 שעות	חונכות אישית על פי הכוונת המרצים בתחומים השונים לתמיכה בקבוצות סטודנטים או יחידים בעלי קושי מסוים בקמפוס.

שנה ב':

בשנה זו יתחלקו הסטודנטים לחמישה קורסים המהווים קהילות לומדים העוסקות בסוגיות שונות של החברה הישראלית. כל קורס ישלב בסמסטר א' דיון תיאורטי בנושא הנלמד ופרויקט חינוכי בבית ספר המותאם לאופי הקהילה ולתכני הלימוד שבה. הפעילות בהיקף של 40 שעות.

- ❖ ייצוג הכוח וכוח הייצוג: תקשורת ההמונים במבט ביקורתי
- ❖ יצירתיות רבת-חומית
- ❖ הקול האחר בחברה הישראלית
- ❖ השיח החינוכי והיהודי
- ❖ שאלה של זהות: להיות ישראלי!?

שנה ג':

בשנה זו יצוותו הסטודנטים בשלושה ערוצי עשייה בהיקף של 40 שעות:

- ❖ עוזרי הוראה ומחקר, כתיבה ופרסום מכללתי
- ❖ יוזמות חינוכיות ייחודיות – "הגל השלישי"
- ❖ הפעלת הספרייה כמועדון אינטלקטואלי ותרבותי

חובות הסטודנט:

- ❖ שמירה על רמת הישגים גבוהה בכל שנה (ממוצע 90)
- ❖ השתתפות מלאה בכל הקורסים הייחודיים בימי רביעי ובמפגשי ההעשרה
- ❖ השתתפות מלאה בפעילות ובמעורבות בקמפוס ובבתי הספר לפי דרישות התוכנית
- ❖ בתום הלימודים חובה לעבוד שלוש שנים במערכת החינוך כמורים בהיקף של שני שלישים משרה לפחות.
- ❖ סדנת סטאז' בשנה הרביעית (שנה ראשונה של עבודה במערכת) מותנית בסיום חובות ההתנסות המעשית, קורס "זהירות בדרכים" ו"עזרה ראשונה".

מה על המועמד לעשות כדי להתקבל לתוכנית?
על המועמד להירשם ללימודים במכללה. אם הנתונים שלו מתאימים לדרישות התוכנית, הוא יוזמן לראיון אישי בתוכנית המצטיינים. מועמד בעל נתונים מתאימים יכול גם לפנות ישירות למשרד התוכנית:

ראש תוכנית המצטיינים, ד"ר תמר קטקו tamar_ket@smkb.ac.il
מזכירות התוכנית, לירון בירן-ניסנהולץ Liron_bir@smkb.ac.il / Excellent_srv@smkb.ac.il
טלפונים: 050-2054534, 03-6903112

התוכנית להכשרת אקדמאים להוראה

ראש התוכנית: ד"ר סמדר דוניצה-שמידט

מטרת התוכנית להכשרת אקדמאים להוראה היא להכשיר מחנכים במסלולים ובהתמחויות שונות. התכנית מיועדת לאקדמאים המעוניינים ללמוד לקראת תעודת הוראה, ולמורים אקדמאים המעוניינים בשינוי מסלול או התמחות. תכנית הלימודים במכללה לוקחת בחשבון את הניסיון הקודם של הלומד, משלבת התנסות בשדה החינוך עם לימוד תיאורטי, ובנוסף מאפשרת לימוד עצמאי במינון מסוים.

קהל היעד של התוכנית

- ❖ אקדמאים בעלי תואר ישראלי מוכר.
- ❖ אקדמאים בעלי תואר אקדמי מחו"ל נדרשים להציג תרגום מאושר של גיליונות הציונים ואישור על שקילה של התואר ממושרד החינוך. אישור המסמכים מתבצע על ידי ועדה אקדמית מטעם המכללה.
- ❖ מורים אקדמאים בעלי תעודת הוראה המעוניינים לשנות את תחום ההתמחות או להרחיב את תחום ההסמכה, וכן מורים בעלי רישיון הוראה שאין בידם תעודת הוראה.

מבנה תוכנית הלימודים

תוכנית הלימודים לתעודת הוראה כוללת: לימודי חינוך והוראה, לימודי התמחות ולימודי יסוד (בהתאם לרקע והנתונים של כל מועמד).

לימודי חינוך והוראה: שיעורים בתחום הפסיכולוגיה, הפילוסופיה והסוציולוגיה של החינוך. שיעורי חינוך מתקדמים בנושאים מגוונים, כגון: עבודה עם הורים, היענות לשונות הלומדים, הנהגת כיתה ועוד. שיעורי מתודולוגיה להיכרות עם שיטות וכלי מחקר בשדה החינוכי, כגון: כלי מחקר איכותניים בעבודת המחקר. שיעורים הקשורים להוראת תחום ההתמחות: סדנאות דידקטיות העוסקות בדרכי הוראה של מקצועות שונים, התנסות בהוראה בבתי-ספר.

לימודי התמחות: העמקת הידע בתחום הוראת המקצוע. היקף לימודי ההתמחות נקבע לפי תחום הלימודים של הסטודנט לתואר ראשון ותעודת ההוראה המבוקשת. סטודנט שמבקש ללמוד לקראת תעודת הוראה בתחום הלימודים אותו למד לתואר ראשון, יהיה פטור מרוב לימודי ההתמחות. חייבים בלימודי התמחות מלאים סטודנטים שלימודיהם לתואר ראשון הם בתחום שונה מתחום תעודת ההוראה אותה הם מבקשים לקבל.

לימודי יסוד: מיומנויות מחשב, תרבות ומורשת עם, לשון עברית.

לימודי השלמה: עזרה ראשונה, ביטחון ובטיחות, זהירות בדרכים, מיומנויות מחשב.

תוכניות אישיות

התוכניות להכשרת אקדמאים הן אישיות ומותאמות לכל סטודנט, על פי לימודי התואר הראשון ותעודת ההוראה לקראתה הוא לומד. יועצים אקדמיים מומחים בונים לכל סטודנט תוכנית לימודים אישית, המותאמת לצרכיו ולרקע האקדמי שלו.

מסגרות הלימוד

קורסים רבים בתכנית הכשרת אקדמאים להוראה ניתנים במסגרות ייעודיות להכשרה: מרבית לימודי החינוך, ההדרכה (דרכי הוראה) וחלק משיעורי ההתמחות, ניתנים בכיתות הומוגניות בהן כל הלומדים הם תלמידי הכשרת אקדמאים להוראה.

התנסות בהוראה

העבודה המעשית הינה מוקד ההכשרה בתכניות הלימודים לאקדמאים. מטרת רכיב זה של הלימודים להכשיר את הסטודנט לעבודה בבית הספר, והיכרות עם דרכי ההוראה מגוונות ועם תוכניות הלימודים במערכת החינוך. ההתנסות בהוראה היא בתחום התמחותו של הסטודנט ובהיקף של 9-12 ש"ש – שני ימי התנסות בשבוע בשנה אחת, במרבית המסלולים, או יום אחד בשנתיים בחלק מהמסלולים. מספר מסלולים מקיימים שבוע עבודה מעשית מרוכזת, מספר פעמים בשנה. העבודה המעשית מלווה על ידי מורה בבית ספר ומדריך פדגוגי מטעם המכללה. למועמדים שהינם מורים בפועל ניתן לקבוע תכנית התנסות מותאמת.

לימודי סטאז'

לימודי חובה המקנים רישוי להוראה של משרד החינוך ואינם חלק מלימודי תעודת ההוראה. לימודי הסטאז' כוללים עבודה בפועל בהיקף של שליש משרה לפחות, במוסד המוכר על-ידי משרד החינוך, וסדנת סטאז' בהיקף 2 ש"ש. סטודנט בתקופת סטאז' נחשב למורה לכל דבר ומקבל משכורת על עבודתו ממקום העבודה.

את לימודי הסטאז' ניתן לעשות אך ורק לאחר שהסטודנט סיים בהצלחה את חובותיו בהתנסות המעשית, דרכי הוראת המקצוע ו-80% מיתר חובותיו הלימודיים (כולל לשון עברית, עזרה ראשונה, ביטחון ובטיחות וזהירות בדרכים).

ההשתתפות בסדנת סטאז' בתום הלימודים מחייבת תשלום מלא. חובת הסטאז' אינה חלה על מורים בפועל המועסקים במערכת החינוך במעמד קבוע. מורים בפועל הלומדים למטרת תוספת מסלול או התמחות, ואשר יש בידיהם רישיון הוראה קבוע ומעוניינים לקבל רישיון הוראה נוסף, חלה עליהם חובת סטאז' במסלול התמחות נוסף.

למידה ומחקר בקהילה – תוכנית שס"ק

פרויקט חינוכי מתקדם המשלב שיטות למידה ומחקר ועבודה בקהילה: מן המעשה אל המחקר. הפרויקט מיועד לסטודנטים ממסלול חינוך מיוחד ולסטודנטים ממסלולים אחרים, הרואים חשיבות רבה בקשר בין המורה והקהילה, ואת תרומתו להעצמת המורה.

קורסים בהנחיה טיטוריאליית

הסטודנטים בהסבת אקדמאים יכולים לבחור ללמוד עד שני קורסים בהנחייה טיטוריאליית של מרצים מומחים מן המכללה. מותנה באישור ראש התכנית, על בסיס מקום פנוי.

תוכנית לבעלי תואר שני ושלישי

תוכנית אישית ייחודית תותאם לבעלי תואר שני ושלישי, בייעוץ אישי.

מלגות

מדי שנה מעניק משרד החינוך מלגות מותנות לזכאים הפונים לתחומי הוראה מועדפים, ובעלי ציון ממוצע מעל 80 בתואר הראשון. בכל שנת לימודים מוגדרים תחומי ההוראה המועדפים על ידי משרד החינוך. המלגה הניתנת על-ידי משרד החינוך מחייבת לימודים בהיקף של מינימום 24 ש"ש באותה שנה. סטודנטים שאושרה להם מלגה חייבים לעסוק בהוראה, בתחום ההתמחות, שנת עבודה לכל שנת מלגה, לפי צורכי משרד החינוך. תנאי הזכאות למלגה נקבעים על ידי משרד החינוך. המכללה מעבירה את שמות הסטודנטים במקצועות

המועדפים, שמילאו טופס בקשה למלגה, ומשרד החינוך מחלק את המלגות לפי קריטריונים שונים ולפי מספר המלגות העומד לרשותו.

ההרשמה לתוכנית הכשרת אקדמאים מתבצעת במהלך החודשים מאי-יולי 2010. שיבוץ המערכת לנרשמים בהרשמה מאוחרת (שמעבר למועד זה) יתבצע על בסיס מקום פנוי בלבד.

תחומי ההכשרה של אקדמאים להוראה

א. על-פי מסלולים

הגיל הרך – גנת בהתמחות	בית הספר היסודי ('א'-'ו')	בית הספר העל יסודי ('ז'-'י')	חטיבה עליונה (ט'-'י"ב) בהתמחות	התמחויות רב-גיליות
חינוך מיוחד	ספרות	ביולוגיה	אמנות ומדיה דיגיטלית	חינוך מיוחד (א'-'י"ב)
חינוך יצירתי	תרבות ישראל	מתמטיקה	אמנויות העיצוב	אנגלית (ג'-'י)
	מתמטיקה	היסטוריה	תקשורת וקולנוע	חינוך גופני תנועה ובריאות (א'-'י"ב)
	מדעים	ספרות	מחשבים וטכנולוגיות מידע	
		מקרא	תקשורת	
		תיאטרון	קולנוע	

ב. על-פי תחומי הוראה

מדעי הטבע	מתמטיקה	מדעי הרוח	אומנויות	תחומים שונים
מדעים יסודי	מתמטיקה יסודי	ספרות יסודי ספרות על-יסודי	תיאטרון על-יסודי	מחשבים וטכנולוגיות מידע על יסודי וחטיבה עליונה
ביולוגיה על-יסודי	מתמטיקה על-יסודי	תרבות ישראל יסודי	אמנות ומדיה דיגיטלית על-יסודי וחט"ע	חינוך מיוחד (א'-'י"ב)
		מקרא על-יסודי		חינוך גופני (א'-'י"ב)
		היסטוריה על-יסודי	אמנויות העיצוב על-יסודי וחטיבה עליונה	
			תקשורת וקולנוע על-יסודי וחטיבה עליונה	הגיל הרך – חינוך מיוחד
			תקשורת על-יסודי וחט"ע קולנוע על-יסודי וחט"ע	הגיל הרך – חינוך יצירתי

לימודי המשך לתואר בוגר בהוראה - B.Ed.

ראש התוכנית: ד"ר סמדר דוניצה-שמידט
מתאמת אקדמית: יעל לזר

תוכנית זו מיועדת למורים בעלי תעודת מורה מוסמך/בכיר המעוניינים להשלים תואר אקדמי ראשון בחינוך - B.Ed. לימודי המשך לתואר בוגר בהוראה יהיו באותו מסלול והתמחות בהם למד המורה לתעודת בכיר על-פי הטבלה שלהלן:

טבלת מסלולים והתמחויות לנרשמים לקבלת תואר B.Ed.

שם המסלול	ההתמחות
הגיל הרך	חינוך יצירתי חינוך מיוחד
בית הספר היסודי כיתות א'-ו'	ספרות, תרבות ישראל, מדעים, מתמטיקה
ביה"ס העל-יסודי כיתות ז'-י'	ספרות, מקרא, היסטוריה, ביולוגיה, הוראת תיאטרון, מתמטיקה
בין-מסלולי (ג'-י')	אנגלית
בין-מסלולי א'-י"ב	חינוך גופני תנועה ובריאות מחול ותנועה חינוך מיוחד
מסלול על-יסודי כיתות ט'-י"ב	אמנות ומדיה דיגיטלית תקשורת וקולנוע קולנוע תקשורת אמנויות העיצוב מחשבים וטכנולוגיות מידע

מורה בעל תואר בוגר בהוראה (B.Ed.) ברמת הישגים מתאימה, יוכל להמשיך ולהרחיב את השכלתו האקדמית לתואר שני.

תנאי קבלה:

1. תעודת הוראה
2. ידיעה בסיסית באנגלית

היקף התוכנית:

מועמדים בוגרי מכללת סמינר הקיבוצים (משנת תשמ"ה ואילך) ובוגרי מכללות אקדמיות אחרות להכשרת מורים (החל מהשנה שבה הוכרה המכללה כמוסד אקדמי), יחוייבו במיכסה של 16 ש"ש, בתוספת השלמת לימודי אנגלית לרמת "פטור" הנהוגה במכללה, כאשר השלמת התואר תהיה במסלול ובהתמחות בהם למדו לתעודת מורה בכיר. בוגרים שסיימו את לימודיהם לפני 10 שנים יחוייבו בשיעורי השלמה.

❖ מועמדים שסיימו לימודיהם במוסד לא אקדמי, יחוייבו ב-32 ש"ש + אנגלית.

אלה שלמדו במוסד אקדמי מוכר לאחר קבלת תעודת ההוראה למורה בכיר וימציאו את גיליון ציוניהם, יהיו פטורים מחלק מהשיעורים בהתאם לכללי האקדמיטציה המקובלים במכללה, בתנאי ששיעורים אלה נלמדו ב-6 השנים האחרונות.

סדנאות ידע צבור

סדנאות ייחודיות אלה מיועדות לאנשי חינוך ותיקים, בעלי ניסיון וידע פרקטי בתחום החינוך וההוראה. במסגרת הסדנאות המורה יתעד, ינתח וימשיג את הידע הפרקטי שצבר באופן תיאורטי ויקבל על כך קרדיט אקדמי.

תנאי ההשתתפות בסדנת ידע צבור

ההשתתפות בסדנאות "ידע צבור" פתוחה למורים בעלי 8 שנות ניסיון לפחות בעבודה חינוכית. סטודנטים בעלי תעודת מורה בכיר אקדמי לא יוכלו להשתתף בסדנה זו. ההשתתפות בסדנה תקנה לסטודנט 2 ש"ש. שירותי משעול יעמדו לרשות הסטודנטים וילוו את תהליך הכנת העבודות. ניתן לכתוב שלוש עבודות לכל היותר ולקבל זיכוי אקדמי של עד 6 ש"ש.

תוכנית הלימודים

לימודי יסוד	אנגלית
לימודי חינוך	סוציולוגיה ולימודי חברה מתודולוגיה מחקרית סמינריון בחינוך מחשבים בחינוך שיעורים מתקדמים בחינוך
מתודיקה ודידקטיקה	דרכי הוראה התנסות בהוראה
לימודי התמחות	סמינריון התמחות שיעורי התמחות

* פירוט לימודי התמחות על-פי המסלולים וההתמחויות השונות, מופיע בידיעון של שנה ד' או בידיעון בית הספר ללימודים מתקדמים (בכפוף לאישור הייעוץ האקדמי).



תקנון הלימודים:

תקנון הלימודים במכללה מחייב גם את הלומדים בתוכנית זו, ראה עמודים 36–65; בסעיף נוהל הפסקת לימודים (סעיף ח'), בתקנון הלימודים.
הערה: ייתכנו שינויים בשיעורים משנה לשנה, בהתאם לשינויים במצבת המורים ובתוכניות הלימודים.

שיעורים בבית הספר ללימודים מתקדמים

חלק מהשיעורים במרכז ההשתלמויות של בית הספר ללימודים מתקדמים, יוכרו למורים-בפועל במסגרת השלמת לימודיהם ל-B.Ed., על-פי אישור מרכז ההתמחות והייעוץ האקדמי.
ידיעון מפורט ניתן לקבל ביחידת השיווק, טל': 03-6901200



תוכנית 'יש דרך' – להכשרת מחנכים מעורבים בחברה ובקהילה

רכזת: הדסה טרון

מלווה אקדמי: ד"ר ניר מיכאלי

סמינר הקיבוצים הציב לעצמו יעד לטפח מורים הנושאים תודעה של אחריות חברתית-ציבורית, בעלי מבט קהילתי רחב, הרואים את תלמידיהם במלוא היקף אישיותם. במסגרת תוכנית ההכשרה של המסלולים השונים שולבו מרכיבים שנועדו לקדם תפישה ותודעה זו. מרכיבים אלה מתאפיינים בכך שמגדילים את הקשרים בין החינוך הפורמאלי לבלתי פורמאלי ומאפשרים לסטודנטים להתנסות בפעילות מגוונת בארגונים קהילתיים וחברתיים.

התוכנית פועלת בשלושה מימדים המיושמים בכל אחד ממסלולי הלימוד במכללה:

1. מעורבות חברתית
2. הדרכה פדגוגית מעורבות בקהילה
3. מעורבות סטודנטים בחיי הקמפוס

מעורבות חברתית

כלל הסטודנטים במכללה מחויבים להשתתף בתוכנית המעורבות החברתית, הכוללת שני מרכיבים:

- ❖ פעילות בארגון חברתי או קהילתי בהיקף של 60 שעות – פעילות זו תקנה אקרדיטציה של 2 ש"ש.
- ❖ השתתפות בקורס אקדמי מלווה שיעסוק בהמשגה ובבירור של סוגיות חברתיות ופוליטיות רחבות. הקורס, בהיקף של 1 ש"ש, יילמד במקביל לפעילות בארגון החברתי או הקהילתי ויהווה חלק מתוכנית הלימודים של המסלול.

הדרכה פדגוגית מעורבת בקהילה

במסגרת פרקי ההכשרה המעשית של המסלולים וההתמחויות השונים ישולבו התנסויות היוצאות לקהילה הקרובה (בית הספר) והעוטפת (שכונה, יישוב). תוכנית זו מבוססת על ברית שנחתמה בין המכללה לבין עיריית חולון ושהצמיחה רשת הדוקה של שיתופי פעולה ביניהן ועל קשרים ענפים המתקיימים עם קהילות וערים נוספות באזור המרכז.

מעורבות סטודנטים בחיי הקמפוס

המכללה מעודדת מעורבות ושותפות של הסטודנטים במכללה מעבר לפעילותה הנרחבת של אגודת הסטודנטים ונענית ליזמויות מגוונות הצומחות מה'שטח'. במסגרת זו הסטודנטים משולבים בוועדות פורמאליות כגון: ועדת הוראה (גוף האחראי במכללה על ההוראה והלמידה), המועצה הירוקה (גוף המקדם את הפיכתו של הקמפוס לירוק בכל היבטים), ועדות מסלוליות ליישום נורמות הוראה ולמידה. כמו כן, הסטודנטים משתתפים בקורסים המתנהלים כקהילות לומדים בהם רמת השותפות שלהם גבוהה.

תוכנית "יש דרך" הוכרה כתוכנית ניסויית מטעם גף לניסויים ויזמות במשרד החינוך

המכון לחינוך מתקדם: הגות, מחקר ומעשה בחינוך

ראש המכון: פרופ' נמרוד אלוני

המכון לחינוך מתקדם במכללת סמינר הקיבוצים הוקם בשנת 2010, במסגרת מהלך של איגום יחידות ומרכזים במכללה שעסקו בתחומים מגוונים של הגות, מחקר ומעשה חינוכי. יוזמה זו התבססה על ההכרה שקידום משמעותי של החינוך אפשרי רק על היסודות של שיח אקדמי בין-תחומי – גישות הגותיות, פרשניות, איכותניות וכמותיות, ושל שיתופי פעולה והפריה הדדית בין אלה שמומחיותם **בדעת העיונית-תיאורטית** לאלה המצטיינים **בתבונה המעשית-פדגוגית**. התוצרים שאליהם מכוון המכון, כוללים: מחקרים ופרסומים אקדמיים, ניירות עמדה ובימות דיון, דגמים חינוכיים ותוכניות לימוד – הן בכתובים והן ביישומים הלכה למעשה במוסדות חינוך.

ברוח מסורת בת למעלה מ-70 שנה של סמינר הקיבוצים, המכון לחינוך מתקדם אינו ניטרלי בהשקפת עולמו ואינו מסתגר במגדל שן אקדמי. הוא מבקש לבסס ולהפיץ את הרעיונות והפרקטיקות של **החינוך המתקדם** על שני המובנים הידועים שלו:

- ❖ **בזיקה לאידיאלים ההומניסטיים של הקידמה** – בדעת המדעית והחשיבה הביקורתית, בתרבות הדמוקרטית ובזכויות האדם, בצדק החברתי ובקיימות הסביבתית;
- ❖ **בזיקה לעקרונות של החינוך הפרוגרסיבי** – גישה הוליסטית ולמידה פעילה וחוויתית, מעורבות חברתית ואזרחות דמוקרטית, הוראה דיאלוגית וטיפול הסקרנות, האוטונומיה, האותנטיות והיצירתיות של הלומדים.

המכון מתמקד בשמונה תחומי עשייה מרכזיים:

1. גישות חדשות בחינוך, בהוראה ובהכשרת מורים ברוח החינוך ההומניסטי, הדמוקרטי, היצירתי והדיאלוגי.
2. חינוך פוליטי לאזרחות דמוקרטית, חינוך ערכי, צדק חברתי, חינוך רב-תרבותי, חינוך לשלום, חינוך סביבתי.
3. תרבות ישראל – מורשתית ועכשווית, יהדות כתרבות ותרבות יס-תיכונית.
4. חינוך אסתטי ואמנויות יצירה, במה, עיצוב, ומדיה.
5. חינוך לאורח חיים בריא – חינוך גופני ואוריינות בריאותית.
6. רשתות מחקר: ישראליות ובינלאומיות.
7. רשתות חינוך: מכללה, בתי ספר וקהילה.
8. חינוך ותקשורת, טכנולוגיה בחינוך, מדיה דיגיטלית וכתובה.

פעילות המכון מתקיימת במסגרת חמש יחידות ייעודיות:

קתדרת אונסקו לחינוך הומניסטי – בראשות פרופ' נמרוד אלוני

יחידה זו פועלת בזיקה לארגון אונסקו העולמי ולוועד הישראלי לאונסקו, כדי לקדם את החינוך ההומניסטי בישראל ובעולם. מיזמיה השונים כוללים: פרסומים אקדמיים ופיתוח דגמים חינוכיים בתחום החינוך ההומניסטי – למסגרות פורמליות ובלתי-פורמליות; כתיבת "ספרי הניסוי" של מוסדות חינוך ניסויים-הומניסטיים – הפועלים בהדרכה משותפת של המכון ושל הגף לניסויים ויוזמות במשרד החינוך; תשתיות פדגוגיות ומאבקים ציבוריים הנוגעים לשכבות החלשות ולילדי הפליטים ומהגרי העבודה; הכנת ניירות עמדה והעמדת בימות דיון בתחומי החינוך ההומניסטי, דיאלוגי, ביקורתי, רב-תרבותי, סביבתי, פוליטי-דמוקרטי, אמנותי-יצירתי, יהודי-פלורליסטי, וחינוך לצדק חברתי ושלום.

היחידה להדרכה וליווי של מוסדות חינוך – בראשות ד"ר ניר מיכאלי

ייעודה של יחידה זו הוא בניית רשת חינוכית – גני ילדים, בתי ספר, תנועות נוער, רשויות מקומיות ורשתות חינוכיות – הפועלת ברוח ההשקפה ההומניסטית-חברתית של סמינר הקיבוצים ושמהווה שדה התנסות לסגל המכללה והסטודנטים (דגם של בית חולים אוניברסיטאי). היחידה מאגמת פעילות של רשת חמ"ה, המרכז לפיתוח מנהלים, המרכז להורות ומשפחה ויוזמות של מסלולים ומורים במכללה לכדי עשייה חינוכית שתסייע בקידום ושיפור של מוסדות החינוך והעמדת מנגנון ללימוד מהצלחות חינוכיות.

היחידה למחקר ולהערכה – בראשות ד"ר סמדר דוניצה-שמידט

היחידה למחקר ולהערכה פועלת לקידום המחקר החינוכי בישראל, ומתמקדת בזירה הפנים-מכללתית – מחקרים וסקרים לטובת קידום הכשרת המורים בסמינר הקיבוצים, בזירה הכלל-ישראלית – מחקרים וסקרים עבור משרד חינוך, רשויות מקומיות ומוסדות חינוך, ובזירה המחקרית-עולמית – פרסומים אקדמיים בענייני חינוך, חברה ותרבות. במסגרת פעילותה מקדמת היחידה גם השתתפות ברשתות מחקר בינלאומיות ובסיוע כספי ואקדמי להפקת ספרים ומאמרים בתחום החינוך בכלל והכשרת מורים בפרט.

היחידה לכנסים חינוכיים – בראשות פרופ' נמרוד אלוני ובניהול גב' אושרית דר

ייעוד היחידה הוא לארגן ולהפיק כנסים אקדמיים וחינוכיים, בעלי אופי בינלאומי או כלל-ישראלי, אשר בהם סמינר הקיבוצים יעמיד תרומה משמעותית לשיח החינוכי – הן במישור הציבורי והן במישור הפרופסיונאלי ייעודי. גולת הכותרת של יחידה זו היא הכנס השנתי לחינוך מתקדם (בשיתוף עם עיריית תל אביב), אשר מזמן לציבור גדול של אנשי חינוך ואקדמיה (למעלה מאלף אנשים כל שנה) מפגשי עיון ודיון עם בכירי אנשי החינוך והאקדמיה, המדע, התרבות, האמנות, והמשל – כולל חתנים וכלות של פרס נובל ופרס ישראל, נשיא המדינה, ראש הממשלה ושר החינוך.

היחידה לכתבי עת – עורך ראשי: פרופ' נמרוד אלוני, עורך: ד"ר אמנון יובל

ייעודה של יחידה זו הוא להקים ולהפעיל את מערך כתבי-העת של סמינר הקיבוצים, כשבראשם גילוי דעת: כתב-עת אקדמי ושפיט בתחומי החינוך, החברה והתרבות.

היחידה למחקר ולהערכה ע"ש מרדכי סגל

ראש היחידה: ד"ר אירית לוי-פלדמן

היחידה למחקר ולהערכה ע"ש סגל בסמינר הקיבוצים פועלת מאז שנות השמונים לקידומו של שדה המחקר החינוכי בכלל ותחום הכשרת מורים בפרט. כיחידת מחקר פעילה היא מספקת משוב לעשייה החינוכית הענפה במכללה וזאת במטרה לבדוק את אפקטיביות הכשרת המורים הקיימת במכללה. מחקריה של היחידה עוסקים בבחינת ההיבטים החינוכיים והפדגוגיים של העשיות השונות במכללה. מחקרי ההערכה של היחידה מתמקדים בתוכניות ובפרויקטים שונים כולל תוכניות ניסוייות של משרד החינוך. כמו כן, היחידה משתפת פעולה מחקרית עם חוקרים במכללות ובאוניברסיטות בישראל ובחור"ל.

תפקיד חשוב נוסף של היחידה למחקר הוא לעודד את מורי המכללה לבצע מחקרים ולשלב עשייה מחקרית בתהליך ההוראה שלהם. במסגרת פעילות זו היחידה מעניקה למורים תקציבי מחקר וכן שירותי ייעוץ וסיוע בעריכת מחקר חינוכי על כל שלביו. כמו כן, היחידה מטפלת בתמיכות השונות הניתנות על ידי המכללה לסגל המרצים כולל הצגת מחקרים בכנסים בארץ ובחור"ל, תרגומים ועריכה לשונית עברית-אנגלית, הפקת פוסטרים, הוצאת ספרים על-ידי מורי המכללה ותמיכה בדוקטורנטים.

על מנת לעודד את תרבות המחקר במכללה, יחידת המחקר מוציאה לאור מספר פרסומים בשנה. אלו כוללים את חוברת התקצירים השנתית המסכמת את הפעילות המחקרית שנערכה בשנה שקדמה לה במכללה; את חוברת הפרסומים השנתית ובה אזכורי הפרסומים של חברי הסגל במכללה שראו אור באותה שנה, וכן פוסטרים שמוצגים ברחבי המכללה ובהם מוצגים מחקרים שבוצעו על ידי יחידת המחקר.

המעבדות: ביולוגיה, כימיה, פיזיקה, מחשבים

1. המעבדה לביולוגיה:

כוללת כיתות לימוד, מעבדות ואיזורי איחסון לחומרים ולציוד, אוספים, ספריה ומעבדה לחקר חרקים חברתיים.

2. המעבדה לכימיה:

כוללת כיתת מעבדה וחדר-שירות, מצויידת במיכשור חדיש ובתצוגות, ומותאמת להוראת כימיה וביר-כימיה לכל המסלולים.

3. המעבדה לפיזיקה:

המעבדה מצויידת במיכשור חדיש ומותאמת להוראת פיזיקה ומדעי החומר בכל המסלולים.

4. המעבדות למחשבים:

מערך המחשבים לצורכי ההוראה מאופיין בחמישה מרכיבים:
(א) סגל, הדרכה ותירגול: המרצים מלמדים את הקורסים ליישומי מחשב ברמות השונות, בהתאמה למגמות הלימוד השונות. מתרגלים משמשים כסייעים לסטודנטים בהכנת המטלות.
(ב) תוכנית ההוראה: תוכנית הקורסים ליישומי מחשב נבנית על סמך התעדכנות מתמדת בנושא – בעולם ובתחום החינוך. תכני הקורסים נקבעים בתיאום עם מגמות הוראה שונות במכללה.

(ג) מרכז ליישומי מחשבים בחינוך – "מפגש". (ראה פירוט בעמוד 34)

תשתית אקדמית ומערך מסייע

מערך משאבי מידע למידה

מערך משאבי המידע והלמידה של מכללת סמינר הקיבוצים כולל את הספרייה המרכזית, את ספריית קמפוס אמנויות ואת משעול (סביבת למידה מתקדמת). מערך זה מציע לבאי המכללה מגוון של משאבי-מידע ושירותי יעץ, ההולמים את התפישה של הלומד העצמאי בעידן המידע.

א. הספרייה

מאפייני האוסף:

אוסף הספרייה משקף את תוכניות הלימודים על כל מגוון המקצועות והנושאים במדעי החברה, במדעי הרוח, במדעי הטבע, במתמטיקה ובאמנויות. שלוש מטרות מנחות את פיתוח האוסף: 1) למלא את צורכי המורים ואת ציבור הלומדים; 2) לאפשר הרחבת ההשכלה הכללית והמקצועית מעבר לתוכנית הלימודים; 3) לעודד את הלומדים לקרוא ספרות עברית ומתורגמת לשם הנאה ולהעשרה תרבותית.

אוסף הספרים:

אוסף הספרייה המרכזית וספריית קמפוס אמנויות כולל כ-100,000 כותרים בעברית ובאנגלית. מספר כתבי העת: כ-950 בעברית ובאנגלית. בספרייה נהוגה שיטת המדף הפתוח, והספרים ערוכים על המדפים לפי נושאים, בשיטת דיואי.

מיחשוב:

בספרייה רשת-מיחשוב המשמשת את צוות הספרייה ואת הקוראים. השירותים לקהל ועיבוד כל החומר הנרכש לספרייה נעשים באופן ממוחשב. התוכנה המשמשת את הספרייה היא תוכנת "אלף 500", הנהוגה בספריות אקדמיות בארץ. הספרייה חברה ברשת הספריות הבין-אוניברסיטאית והבין-מכללתית.

מאגרי מידע ממוחשבים:

בספרייה ניתן חיפוש במאגרי מידע. במאגרים חומר בתחומי מדעי החברה (חינוך, פסיכולוגיה, סוציולוגיה), מדעי הטבע, ספורט, מדעי הרוח ויהדות, האמנויות ועוד.

הדרכה לאוריינות מידע:

בתחילת כל שנת לימודים נערכים סיורי היכרות והדרכה בספרייה ובמשעול לכל תלמידי שנה א'. הסיורים וההדרכות מונחים על ידי צוות מקצועי ומיומן. מפגשי הדרכה נוספים מתקיימים בכל אחת משנות הלימוד במכללה, ובכל אחד מהמסלולים – הן במסגרת כיתתית והן במסגרת אישית.

ב. משעול

'משעול' מעמיד לרשות הסטודנטים והמרצים במכללה מערך של משאבי-מידע בצורות מדיה מגוונות, ואמצעים טכנולוגיים מתקדמים, וכן שירותי ייעוץ ותמיכה בתהליכי למידה-הוראה. להלן פירוט של שירותים אלה:

א. משאבי מידע ואמצעים טכנולוגיים ללמידה/הוראה

במשעול עומדת לרשות הסטודנטים והמרצים ספריית משאבי מולטימדיה עשירה, ובה תקליטורי מוסיקה וסרטים, תקליטים ותמונות. האמצעים הטכנולוגיים הנחוצים למגוון השימושים במשאבים אלה (צפייה, האזנה, עריכה וצילום) זמינים למשתמשים. כמו-כן מוצעת במקום הדרכה באיתור תכני מולטימדיה, עריכתם, עיצובם, ושילובם בהוראה.

במרחב המולטימדיה נמצא אולפן הקלטות המאפשר לסטודנטים ולמרצים לשלב יצירות מוסיקליות ודיבור בחומרי הוראה דיגיטליים. כמו כן נמצאת במרחב זה כיתת תרגול במחשבים, לצורכי אימון ופיתוח מיומנויות מחשב.

במרחב המשאבים עומדת לרשות הבאים למשעול, ספריה עשירה בנושאי הוראה ולמידה שונים.

המעבדה הפדגוגית: המעבדה הפדגוגית הינה מדור בספריית המכללה. ניתן למצוא בה חומרי למידה והפעלה למורים ולתלמידים בכל מקצועות ההוראה ובנושאים רבים אחרים, לכל שכבות הגיל: הגיל הרך, בית הספר היסודי והעל-יסודי, הכשרת מורים והוראת עמיתים.

ב. שירותי ייעוץ ותמיכה בביצוע מטלות אקדמיות

במשעול ניתנים הנחיה ותמיכה **בלמידה אקדמית** על היבטיה השונים: במקום ניתן ייעוץ לביצוע מגוון המטלות האקדמיות השוטפות בהתמחויות ובהדרכה, כגון: הכנת חומרי הוראה; קריאה, סיכום ומיזוג של מאמרים אקדמיים לצורך הכנת רפראט; הכנת מצגת; עבודת פרויקט; עבודה סמינריונית, ועוד – על פי צורכי הפונים למקום.

צוות היועצים במשעול מלווה את הסטודנטים לאורך דרכם האקדמית במכללה, והם מוזמנים להתיעץ איתם בכל שלבי העבודה האקדמית – מביצוע המחקר (העלאת הרעיונות, גיבוש שאלת המחקר ונושא המחקר, איתור מקורות המידע, ביצוע המחקר) ועד לכתיבת העבודה (תכנון המבנה הרעיוני של העבודה וארגונה; כתיבת העבודה ורשימת המקורות על פי הכללים).

במשעול ניתן ייעוץ גם בתחום **שילוב האמנויות בחינוך**. שירות זה נועד להוסיף לארגז הכלים של המחנך-היוצר שיקולי דעת, מיומנויות וטכניקות לעיצוב חזותי-אמנותי של רעיונות פדגוגיים. כאן ניתנים ייעוץ ותמיכה בתכנון, בעיצוב ו**בביצוע חזותי של חומרי הוראה/למידה**, וניתנת הנחיה מקצועית בעיבוד יצירתי של תכנים לימודיים, תוך שילוב אמנויות שונות. במשעול מוצע ייעוץ במגוון של משימות עיצוב פדגוגיות, כגון: עיצוב הסביבה הלימודית; בניית מרכזי למידה ועיצובם; תכנון וביצוע של כרזות; הכנה ועיצוב של דפי עבודה; תכנון וביצוע של משחקים לימודיים, ועוד. בסדנה תצוגה לימודית מתחלפת של נושאים מתוך לוח השנה ומתוך תוכניות הלימודים, וכן לקט של נושאים מעובדים.

עדנה נעמן, מנהלת מינהל הספריות ומשעול
אורנה שחף, מנהלת הספריה בקמפוס אמנויות

משעול - תקנון מרחב המולטימדיה

שעות פעילות

מרחב המולטימדיה: השאלת מצלמות, שימוש בציוד טכנולוגי, בסרטים ובתקליטורים

א'–ד': 18:45–8:00

ה': 14:00–8:00

* יש לעקוב אחרי השינויים בשעות הפתיחה המתפרסמים על גבי לוחות המודעות ובאתר המכללה.

שירותי משעול ניתנים אך ורק לקהל המרצים, הסטודנטים והעובדים של המכללה.
יש למלא אחר הוראות הצוות, ולהציג בפניו תעודה מזהה על פי דרישה.

מוסיקה וסרטים

1. על פי חוק זכויות יוצרים, ניתן להאזין ולצפות ביצירות, להעתיק או לעבד חלקים או קטעים בלבד, וזאת למטרות הוראה ולמידה.
2. אין להעתיק או לאפשר העתקה של יצירה קולית או חזותית בשלמותה, לרבות יצירה שהובאה מחוץ למכללה על ידי המשתמש עצמו.
3. סרטים בכל פורמט שהוא, מושאלים לסטודנטים רק בתחום המכללה ויש להחזירם עם תום השימוש בהם באותו יום.
4. תקליטורי מוסיקה – אינם ניתנים להשאלה.

מצלמות

5. השאלת מצלמות מתבצעת בימים א'–ד' בין השעות 18:45–8:00 וביום ה' בין השעות 8:00–14:00, למשך עד 48 שעות. לאחר שעות פעילות מרחב המולטימדיה, יש להחזירן לשומר בבניין המנהלה כנגד אישור החזרה. מצלמות אינן מושאלות לסופי שבוע או לחגים. לכן, מצלמות שהושאלו ביום ה' יוחזרו לשומר בבניין המנהלה בימי ו' ובערבי חגים, עד השעה 14:00.
6. ישנה אפשרות להזמין מראש מצלמה לפעילות עתידית והיא תישמר עד 10 דקות לפני תחילת השיעור. במקרה שלמזמין אין עוד צורך במצלמה, עליו להודיע על כך מיד לצוות המולטימדיה, אשר ישחרר את המצלמה לשימושם של סטודנטים אחרים.
7. על השואלים לוודא כי הם יודעים להפעיל את המצלמה, ובמקרה הצורך לבקש הסבר או הדגמה של פעולת המכשיר.
8. הפריטים המושאלים הינם במצב תקין ומוכנים להפעלה. אולם אם נתגלתה תקלה, על השואלים לידע את הצוות מיד עם גילוייה.
9. ציוד שהוחזר פגום או בלתי תקין כתוצאה מרשלנות או הפעלה שגויה, יחויבו השואלים בהוצאות תיקונו.
10. ציוד שאבד, יחויבו השואלים בעלות רכישת פריט חלופי.
11. איחור בהחזרת פריט יגרור תשלום קנס לכל יום איחור. תשלום הקנס ייעשה בדלפק ההשאלה בספרייה.

כלי נגינה

12. במרחב המולטימדיה מגוון כלי נגינה: אקורדיון, חליליות, כלי הקשה, הניתנים להשאלה.

אולפן הקלטות

13. השימוש באולפן ההקלטות הוא באישורה ובפיקוחה הבלעדי של ד"ר יפעת סימפסון.

מהו"ת – מרכז העצמה ותובנה

סיוע לסטודנטים בעלי לקויות למידה

רכזת: ד"ר אופירה טיקוצ'ינסקי

במסגרת מכלול השירותים הניתנים לסטודנטים במכללה תחת קורת הגג של משעול, פועל במקום מרכז התעצמות ותובנה לסטודנטים בעלי לקויות למידה (מהו"ת). מרכז מהו"ת הוא בית חם ועוגן למימוש עצמי לסטודנטים אלה. הגישה לקידום של הסטודנטים היא הוליסטית ורב־ממדית. הסטודנטים ימצאו במהו"ת מענה לצרכים האקדמיים-לימודיים (כמו קורסים ייחודיים, התאמות אישיות ואפשרות להיעזר בחונך/ת). כן יקבלו מענה לצרכים החברתיים-רגשיים שלהם, והם יונחו לזהות בתוך עצמם יכולות וכישורים.

כדי לזכות בסיוע של מהו"ת, יש להציג למרכז מהו"ת אבחון תקף. כדאי לעשות זאת עוד לפני תחילת הלימודים, כדי שהמרכז יוכל לתת לסטודנט שירות יעיל, מהיר ומקצועי.

במסגרת מרכז מהו"ת נפתחת מדי קיץ מכינה לבוגרים בעלי לקויות למידה המעוניינים בלימודים בכל המוסדות האקדמיים בארץ.

תקשוב במכללה

ראש תחום תקשוב אקדמי: ד"ר שרה שרירא

יעד מרכזי של המכללה הינו להכשיר מורה עדכני למקצוע ההוראה במאה ה-21, כשהוא מצויד במיומנויות ובכלים המתאימים להוראה בסביבות למידה מתקדמות, משולבות טכנולוגיה. המכללה רואה בתקשוב חלק בלתי נפרד מתרבות ההוראה והלמידה בה, ומשלבת את התקשוב בהלימה לרציונל של משרד החינוך. בהתאם לכך הקורסים במכללה מלווים בסביבות הוראה מתוקשבות המאפשרות חווית למידה מקוונת.

לרשות המרצים והסטודנטים עומד מגוון מערכות מקוונות הכוללות: פלטפורמות לתקשורת מקוונת עם המרצה והעמיתים בקורס, סביבות להצגת חומרי למידה, קבוצות דיון מקוונות, כלי בלוג וויקי, מערכות למשלוח מטלות, תרגילים ומבחנים, עולמות תלת-מימד להדמיות, מערכת להעברת הרצאות סינכרוניות (real-time) מרחוק תוך אינטראקציה עם הסטודנטים, ומערכת וידאוקונפרס לקיום שיתופי פעולה עם קבוצות ויחידים מחוץ למכללה.

יחידות המחשוב והתקשוב נותנות שירות רציף לכל הקורסים במכללה ומאפשרות למרצים ולסטודנטים הוראה, למידה ותקשורת גמישות בכיתה ומעבר לשעות השיעור. כמו כן מתקיימים קורסים מקוונים בהם ההוראה נערכת בעיקרה מרחוק ומאפשרת למידה מהבית בזמן גמיש.

בהתאם להחלטת המכללה והמלצת משרד החינוך, אנו מעודדים כל סטודנט להשתתף בשלושה קורסים מקוונים במהלך ארבע שנות הלימוד במכללה. ניתן לבחור קורסים מלימודי המסלול וההתמחות, ומתוך רשימת הקורסים הכלליים בחינוך ובלמודי היסוד.

יחידת התקשוב מציעה במהלך השנה השתלמויות להכרת המערכות השונות ונותנת ייעוץ פדגוגי וטכנולוגי לשילוב ההוראה המקוונת. היחידה מארגנת אירועים מקוונים ותומכת במרצים ובסטודנטים המקיימים אירועים כאלה. עבודת יחידת התקשוב מלווה במחקר ובהערכה על מנת להבנות תובנות בנושא הטמעת ההוראה המקוונת בכלל ובמכללה בפרט.

"מפגש" – חדר מורים ותמיכה טכנולוגית

מנהל ויועץ אקדמי טכנולוגי: ד"ר מיקי קריץ

מפגש הוא מקום מפגש למורי המכללה המעוניינים לשלב באופן מושכל כלי מחשוב בהוראה.

מפגש מציע למורים:

- ❖ ייעוץ אישי וקבוצתי במיומנויות מחשב ובפדגוגיה של יישום המחשבים בהוראה, בהתאמה לרמת הידע ולצורכי ההוראה הייחודיים של המורה.
- ❖ סיוע בהכנת שיעורים משולבי מחשב ותמיכה בהפעלתם.
- ❖ עזרה במחשב לצרכים אישיים.

לעובדי המכללה מפגש מציע ייעוץ אישי וקבוצתי בהתאם לצרכים הייחודיים של תפקידם.

חדר תרגול ומעבדת מחשבים לסטודנטים נמצאים בבניין "משעול" ועומדים לרשות הסטודנטים של המכללה. החדר פתוח לאורך כל שנת הלימודים וניתן לקבל בו סיוע ממתרגל.

מינהל טכנולוגיות ומערכות מידע

מנהל: יואב וולף

מינהל טכנולוגיות ומערכות מידע נותן שירותי מחשוב לסגל ולסטודנטים. למכללה פורטל עדכני המאפשר גישה של הסגל האקדמי ושל הסטודנטים לנתונים אישיים הקשורים לתחומי ההוראה והלמידה. סטודנטים ומרצים יכולים לבנות אתרי אינטרנט ולצפות במערכת השעות, בסילבוסים ובציונים. כמו כן קיימת מערכת הודעות פנימית המאפשרת לסטודנטים לשלוח הודעות אישיות למרצים ולעמיתים בקורסים. במכללה מאות מחשבים המשמשים להוראה ולעבודה עצמאית. המחשבים מפוזרים ברחבי המכללה בעמדות מרצה, בעמדות מחשבים, בספריה ובמשעול. כמו כן כל הקמפוס של המכללה מרושת באינטרנט אלחוטי לשימוש באי המכללה. לכל המחשבים במכללה נגישות לאינטרנט במשך כל שעות היממה, ולחלקם – על-פי הצורך – נגישות לתוכנות המשמשות להוראה וללמידה ונגישות לספריה ולמאגרי מידע. כיתות הלימוד, הספריה, משעול ואולמות ברחבי המכללה מצוידים באמצעי עזר אורקוליים. המכללה מעמידה לרשות המרצים מערכות הוראה המאפשרות העברת שיעורים באמצעות האינטרנט. הספריה מחוברת למערכת "אלף 500", המשמשת את האוניברסיטאות והמכללות ומקושרות לרשת האוניברסיטאית. מרבית כיתות ההוראה במכללה מצוידות בעמדות מרצה משוכללות, המכילות ציוד מחשוב, המחובר לאינטרנט, וציוד אורקולי ומקרנים לצורכי ההוראה. קיימת אפשרות לשאול ציוד נייד לצרכים מיוחדים בשטח המכללה. לרשות הסטודנטים והסגל עומד מרכז התמיכה של מינהל טכנולוגיות ומערכות מידע, האמון על מתן תמיכה בכל תחומי המחשוב והטכנולוגיות במכללה. לקבלת מענה לצורכי הסטודנטים והסגל ניתן להיעזר בשירותי תמיכה מקוונים ומקושרים לאתר המכללה. הסטודנטים וחברי הסגל מוזמנים לפנות למרכז התמיכה בטלפון: 03-6902345 (שלוחה פנימית 2345), בדואר אלקטרוני: support@smkb.ac.il או בטופס אינטרנטי <http://www.smkb.ac.il/comp-helpdesk>

תקנון הלימודים

לתלמידי תואר ראשון ותואר שני

לסטודנטים שלום רב,

ברוכים הלומדים והמצטרפים ללימודים במכללת סמינר הקיבוצים. קבלתכם ללימודים משמעה הצטרפות לקהילה האקדמית מקצועית של מכללת סמינר הקיבוצים ולקיחת אחריות אישית על התפתחות אקדמית ומקצועית תוך שמירה על מסורות וערכים כפי שנוצרו והתפתחו במשך 70 שנות קיומה של המכללה, המכשירה דורות של מורים ומחנכים משפיעים במערכת החינוך. אנו מקדמים אתכם בברכה כשותפים לתהליך של למידה וצמיחה המזמין סקרנות, פתיחות, התמדה ומאמץ תוך שמירה על כבוד ויושרה. לא תמיד התהליך קל ונוח. תהליך הלמידה תובע מחויבות והשקעה, אך הוא מלווה בהתחדשות, בשינוי כיווני חשיבה, ביצירתיות ובמפגש עם הזדמנויות חדשות. אנו מאמינים שלמידה אמיתית יכולה להתרחש בסביבה של אמון וכבוד ואתם מוזמנים לקחת חלק בכל פעילויות המכללה ולתרום משלכם ליצירת אוירה נוחה, פתוחה ומאפשרת. כדי לשמור על איזון מתאים בין צורכי הסטודנט כפרט לבין רווחתה של קהילת המכללה, נבנתה במשך השנים מערכת כללים ונהלים. מערכת זו נבדקת ומתחדשת מדי שנה על פי תנאים וצרכים משתנים. מערכת הכללים רשומה בתקנון שלפניכם ומטרתה לשרטט את קווי המתאר של מסגרת החיים והלימודים במכללה, מסגרת שבתוכה ניתן החופש ללמוד וללמד, להתפתח, לצמוח וליצור. בשיתוף פעולה נבנה תקופת לימודים מאתגרת ומעניינת, שבסופה תצטרפו לקהילת בוגרי המכללה – מורים ומחנכים איכותיים התורמים לחינוך בישראל. הנהלת המכללה רואה חובה לעצמה לספק לסטודנטים* מידע רצוף ושוטף בכל הקשור לזכויותיהם וחובותיהם כסטודנטים במכללה. התקנון המפורט להלן הינו בגדר מידע בסיסי**. על הסטודנטים להכיר את תוכנו ולפעול על-פיו במהלך לימודיהם. ההנחיות המפורטות להלן תקפות גם אם לא נקראו על ידי הסטודנטים. תקנון זה מובא לידיעת המרצים ומחייב גם אותם. אנו מקווים שהמידע שלהלן יסייע בידכם בתקופת לימודיכם.

בברכה,

שנה"ל תשע"ב

הנהלת המכללה

* כל האמור בתקנון זה מתייחס בכבוד לשני המינים כאחד וחל על כל הסטודנטים בבית הספר לחינוך, כולל סטודנטים לתואר ראשון B.Ed. ותואר שני M.Ed./M. Teach, הכשרת אקדמאים להוראה, לומדי תעודה והעשרה.
** התקנון מתעדכן מדי שנה.

תקנון הלימודים - תוכן העניינים

עמוד	
38	א. לוח הלימודים, החופשות ומועדי הבחינות
38	ב. ארגון ונוהל
40	ג. היעדרות ממושכת מלימודים
40	ד. כללי התנהגות
41	ה. מערכת הבחינות והעבודות
43	ו. נוהל והתנהגות בבחינות
45	ז. ציונים
47	ח. נוהל הפסקת לימודים
48	ט. ציונים והפסקת לימודים בבית הספר למוסמכים M.Ed. / M.Teach
49	י. תנאי הסמכה
51	יא. השלמת חובות והתיישנות לימודים
51	יב. בקשה להשלמת חובות לימודים
52	יג. דיקנית הסטודנטים
52	יד. אגודת הסטודנטים
52	טו. תוכנית מיוחדת לעידוד מצוינים
53	טז. תמיכה בסטודנטים בעלי לקויות למידה ומוגבלויות פיזיות וחושיות
53	יז. מה"ת – מרכז התעצמות ותובנה
53	יח. שכר לימוד ואגרות
53	יט. הלואות ומלגות מותנות
54	כ. שירות לסטודנטים
55	נספח 1 – טיפול בבעיות לימודיות-חינוכיות של סטודנטים
55	נספח 2 – תקנון משמעת: מכללת סמינר הקיבוצים
59	נספח 3 – הספרייה – תקנון לקוראים
62	נספח 4 – אמנת הסטודנטים המשרתים במילואים
64	נספח 5 – איסור הטרדה מינית והתנכלות
67	נספח 6 – זכויות לנשים בהריון, בשמירת הריון ולאחר לידה

א. לוח הלימודים, החופשות ומועדי הבחינות

יום ראשון ללימודים	- יום א', ב' בחשון תשע"ב, 30.10.11
חופשת חנוכה	- יום ד', ב' בטבת תשע"ב, 28.12.11
יום אחרון ללימודים סמסטר א'	- יום ה', ט' בשבט תשע"ב, 2.2.12
הפסקה בין הסמסטרים	- מיום ו', י' בשבט תשע"ב, 3.2.12
עד יום ו', ח' באדר תשע"ב, 2.3.12	
יום ראשון ללימודים סמסטר ב'	- יום א', י' באדר תשע"ב, 4.3.12
חופשת פורים	- יום ה', י"ד באדר תשע"ב, 8.3.12
חופשת פסח	- מיום ב', י' בניסן תשע"ב, 2.4.12
עד יום א', כ"ג בניסן תשע"ב, 15.4.12	
חידוש לימודים	- יום ב', כ"ד בניסן תשע"ב, 4.12.16
יום הזיכרון ויום העצמאות	- ימים ד'-ה', ג'-ד' באייר תשע"ב, 25-26.4.12
חופשת חג השבועות	- יום א', ו' בסיון תשע"ב, 27.5.12
יום אחרון ללימודים	- יום ה', ח' בתמוז תשע"ב, 28.6.12

- בזמן עצרות הזיכרון: יום השנה לרצח יצחק רבין ז"ל, יום השואה, יום הזיכרון לחללי מערכות ישראל - הספריה ומשעול יהיו סגורים.

הפסקה בין הסמסטרים: בחינות ועבודה מעשית מ-3.2.12 עד 2.3.12

בחינות סמסטר א', מועדי ב'*: מ-11.3.12 עד 30.3.12

בחינות סוף השנה: מ-29.6.12 עד 20.7.12

בחינות סוף השנה, מועדי ב'*:** מ-19.8.12 עד 5.9.12

תואר שני M.Ed. / M.Teach: תאריכי הבחינות שונים מהמועדים הכתובים לעיל.

בתקופה שלפני ב' בחשון תשע"א, 30.10.11, מתקיימת פעילות לימודית הקשורה בהתנסות בהוראה, או ימים מרוכזים ומכינות בנושאים שונים. על פעילות זו, המאורגנת בהתאם לתוכניות ההדרכה של המסלולים, נשלחת הודעה מראש לכל סטודנט.

החופשות במהלך שנת הלימודים - בהתאם ללוח-הלימודים והחופשות של המכללה לשנת תשע"ב. הפסקת הלימודים בין הסמסטרים מוקדשת לבחינות ולעבודה מעשית, ואין לראות בה חופשה - הן לגבי הסטודנטים והן לגבי המרצים.

הנהלת המכללה רשאית לעשות שינויים קלים במועדי החופשות ובמערכת השיעורים, בהתאם לשיקול דעתה.

* בחינת מועד ב' סמסטר א' באנגלית - 1-2.3.12

** בחינת מועד ב' סמסטר ב' באנגלית - 20.7.12

ב. ארגון ונוהל

(הסעיפים המסומנים ב-* מתייחסים גם לתואר השני)

1. הלימודים הסדירים מתקיימים 3-5 ימים בשבוע (משתנה משנה לשנה), בימים א'-ה'. בימי

ו' יתקיימו פעילויות לימודיות, עבודה מעשית וסיעורים, בהתאם לצורך.

השיעורים מתקיימים בין השעות 8:30-15:19. קיימת אפשרות שהשיעורים לא יהיו רצופים.

2. **לימודי אנגלית:** הרמה באנגלית נקבעת על פי רכיב האנגלית במבחן הפסיכומטרי או על פי מבחן מיון למי שלא נדרש במבחן פסיכומטרי ♦ יש לסיים לימודי אנגלית בשנה א'. סטודנטים שלא יסיימו לימודי אנגלית בשנה א', יחויבו בקורס קיץ. ביטול השתתפות בקורס קיץ יחויב בתשלום של 300 ש"ח.
3. **לימודי לשון:** הרמה של לימודי לשון נקבעת על פי רכיב הבנת הנקרא במבחן הפסיכומטרי ולשון עברית בתעודת הבגרות. לסטודנטים שיתקבלו ללא מבחן פסיכומטרי תקבע הרמה לפי ציון בהבעה עברית וספרות בתעודת הבגרות ♦
4. **אישור רפואי:** * סטודנטים שלא יציגו אישור רפואי תקף, כנדרש, לא יוכלו להתחיל לימודים.
5. * הודעה של מרצה על ביטול שיעור, תימסר רק באמצעות מזכירות ההוראה. שיעור שבוטל, אינו מבטל את השיעורים הבאים אחריו. אם מרצה אינו מגיע לשיעור, על הסטודנטים להמתין לפחות 15 דקות בטרם יפנו למזכירות ההוראה בנוגע לקיום השיעור או ביטולו. אין פיזור עד קבלת אישור מזכירות ההוראה. הסטודנטים אינם רשאים לבטל שיעורים.
6. היעדרות מרצים תפורסם במערכת ההודעות וב-SMS.
7. **תוכנית ההוראה בקורס:** * הסילבוס של כל קורס מהווה תוכנית אקדמית להוראת קורס. הסילבוס כולל תכנים, נהלים, דרכי הוראה ואופן הערכת הסטודנט ובכך מחייב הן את המרצה והן את הסטודנט. הסילבוס מוצג בפני הסטודנטים בראשית כל קורס ומתפרסם באינטרנט באתר המכללה בשער לסטודנט / שער למרצה.
8. **נוכחות בשיעורים:** * המכללה רואה חשיבות בנוכחות סטודנטים בשיעורים ובקיום השיח והדיונים בשיעורים בין הסטודנטים והמרצים. יחד עם זאת, המרצים אוטונומיים בקביעת שיעור הנוכחות הנדרש בכל קורס. דרישות הקורס יוצגו לסטודנטים בסילבוס של הקורס בראשית שנת הלימודים. בקורסים שבהם לא תהיה חובת נוכחות, האחריות ללמידה, להשלמת חומר ולהגשת עבודות חלה על הסטודנטים, בתיאום מראש עם המרצה בקורס. בשיעורים בהם קיימת חובת נוכחות, היעדרות מהשיעורים מעל 20% לא תאפשר השתתפות במבחנים או הגשת עבודות. במסגרת היעדרות של 20% נכללות מחלות וסיבות אישיות. כל סטודנט חייב להשתתף באופן סדיר, ללא היעדרויות, בהדרכה הפדגוגית, בעבודה מעשית, בטיולים ובספורט פדגוגיים ומקצועיים, ובכל פעולה בתחום החינוכי. השתתפות מלאה בפעולות אלה היא תנאי לקבלת תעודת הוראה ו/או תואר M.Teach / B.Ed. על מקרים חריגים של היעדרות מלימודים בגין עבודה בבית ספר, של סטודנטים בשנה ד' / M.Teach יש להפנות לדיקנית סטודנטים.
9. **איחורים:** * זכותו של מרצה לחשב איחור או עזיבה מוקדמת של השיעור כהיעדרות הסטודנט מן השיעור.
10. **תוכנית לימודים תלת-שנתית:** תתאפשר רק במסגרת תוכנית המצוינים של משרד החינוך. משך הלימודים לתואר B.Ed. ותעודת הוראה בתוכנית ארבע-שנתית לא יעלה על 6 שנים ברצף.
11. **תוכנית הלימודים לתואר שני:** * משך הלימודים לתואר שני הינו שנתיים ובכל מקרה לא יעלה על 5 שנים ברצף.
12. **על פי הנחיות משרד החינוך:** סטודנט בעל אזרחות זרה, לא יקבל הפחתה בשכר לימוד, מלגה/הלוואה מטעם משרד החינוך. הפנייה לעבודה בהוראה תהיה בהתאם להנחיות משרד החינוך והפנים.

♦ סטודנט שמחויב ברמה של 6 שעות אנגלית ו/או 6 שעות לשון, יחויב בתשלום עבור שעתיים.

ג. היעדרות ממושכת מלימודים

1. נסיעות לחו"ל: בעקרון, לא יאושרו נסיעות לחו"ל בתקופת הלימודים.
2. * פעילות מטעם המכללה כגון סיור טבע, המתקיימת בתקופת הלימודים הסדירים לחלק מהלומדים בקורס, אינה מבטלת את לימודי הקורס עבור שאר הסטודנטים. על המשתתפים בפעילות המיוחדת מוטלת האחריות להשלמת חומר הלימודים והמטלות השייכים לשיעורים.
3. * שירות מילואים, חופשת ירח דבש (שבוע), חופשת לידה (חודש), אבל (ימי השבעה), ימי חג לסטודנטים מוסלמים, נוצרים ודרוזים ופעילויות מטעם המכללה, אינם נחשבים כימי היעדרות. על הסטודנטים מוטלת האחריות להשלמת חומר הלימודים ומטלות הלימודים. חופשת ירח דבש – בשבוע הצמוד למועד החתונה. חופשת לידה – חודש מיום הלידה. בעיות מיוחדות הכרוכות בהיעדרות ממושכת תישקלנה לגופן, לאחר פנייה בכתב לראש המסלול ולדיקנית הסטודנטים, כנציגת ההנהלה. הודעה על ההחלטה תימסר לכל הגורמים הקשורים בסטודנט.
4. היעדרות משיעורים מעשיים – סטודנטיות בהריון ו/או מגבלה בריאותית אחרת: נשים הרות הלומדות במסלול חינוך גופני, מחול ותיאטרון-מחול לא תשתתפנה בהתנסות בהוראה ובשיעורים מעשיים של המסלול במשך כל תקופת ההריון. אם הסטודנטית תרצה להשתתף בשיעורים מעשיים, עליה לפעול כדלהלן:
 - א. השתתפות בשיעורים מעשיים: סטודנטית בהריון ממסלול חינוך גופני ומחול ו/או סטודנטית בהריון ממסלול אחר המחייב השתתפות בשיעורים מעשיים הדורשים פעילות גופנית מכל סוג ומין שהוא, ו/או סטודנט שנפצע, מנועים מלהשתתף בשיעורים המעשיים ומהתנסות בהוראה בבית הספר, אלא אם כן ימציאו אישור מרופא רלוונטי בלבד, המתיר להם השתתפות. במקרה זה יחתמו הסטודנטים על טופס "ויתור תביעה" ועל "הצהרת בריאות". אם באישור הרפואי כתובה מגבלה, הסטודנט לא יוכל להשתתף בשיעורים המעשיים. האחריות למילוי טופס זה ולחתימה עליו חלה על הסטודנטים.
 - ב. אחריות: סטודנטית שהרתה חייבת להודיע על כך למשרד דיקנית הסטודנטים מיד עם היוודע מצבה. סטודנטית שלא תדווח על הריונה, כאמור לעיל, תהיה אחראית בלעדית לכל התוצאות ו/או הנזקים שייגרמו (נזקי גוף או חובות לימודיים).
 - ג. חובות לימודיים: מכסת הלימודים שיחסירו הסטודנטים, תיחשב כחוב לימודי. במקרה הצורך, דיקנית הסטודנטים תייעץ לסטודנטים במציאת הסדר מתאים להשלמת החובות הלימודיים.
 - ד. אם החליטו הסטודנטים להשתתף בשיעור לאחר הבאת האישור הנדרש, עליהם לעמוד בכל המטלות הנדרשות בשיעור, כולל תרגולים והכנת שיעורים לכיתת ההתנסות.

ד. כללי התנהגות

(כל הסעיפים מתייחסים גם לתואר השני)

1. יש להקפיד הקפדה מלאה על שמירת כללי ההתנהגות במכללה בכל הנוגע לשמירה על כבודם של כל באי המכללה – מרצים, סטודנטים ועובדי מינהל. יש לשמור על התייחסות מכובדת והתבטאות תרבותית ועניינית בכל מקרה.
2. יש לשמור על כללים של יושר ואמינות בכל הפעילויות האקדמיות, הפדגוגיות והחברתיות המתקיימות במכללה ובכל הפניות אל מרצים, עובדי מינהל, מוסדות מינהל וסטודנטים.
3. כללי ההתנהגות בשיעורים נקבעים על ידי כל מרצה, ומחייבים את הסטודנטים.
4. יש לשמור על הניקיון והרכוש בכיתות, בספריה, בסדנאות, באולמות ובחצר המכללה.
5. חל איסור על אכילה ושתייה בזמן השיעורים. האיסור אינו חל על בקבוקי מים לשתייה.

6. **חל איסור מוחלט** על שימוש בטלפונים ניידים במהלך השיעורים, בספריה, בסדנאות ובחדרי התרגול.
7. **חל איסור מוחלט** על עישון בחדרי הכיתות, בספריה, בסדנאות, במשרדים, במסדרונות ובמבואות של כל המבנים במכללה. העישון מותר בשטחים המוקצים לכך בלבד.
8. יש להקפיד הקפדה מלאה על כל כללי ההתנהגות המפורטים בתקנון המשמעת המצ"ב כנספח לתקנון זה.
9. סטודנטים שעברו על כללי ההתנהגות הרשומים בסעיפים 1-8, יובאו לבירור בפני ועדת משמעת כמפורט בתקנון המשמעת. תלונות לוועדת משמעת יכולים להגיש מרצים ועובדי מכללה. הרכב ועדת המשמעת: דיקנית הסטודנטים, יו"ר ועדת הוראה, מרצה ו/או ראש המסלול, נציג/ת הסטודנטים (רק הרשומים לעיל יכולים להשתתף בישיבות הוועדה). ועדת המשמעת רשאית להטיל עונשים על פי חומרת המקרה, החל מחזרה על מטלות או על קורסים ועד השעיה או הפסקת לימודים כמפורט בתקנון המשמעת. לסטודנט תינתן זכות ערעור על החלטות ועדת המשמעת בפני ועדת ערעורים. הרכב ועדת הערעורים: רקטור, דיקנית הסטודנטים, נציג/ת הסטודנטים*.
- בית הספר למוסמכים – תואר שני: הרכב ועדת המשמעת כולל את ראש בית הספר, ראש התוכנית, ומתאמת מינהלית אקדמית.
10. חל איסור על סטודנטים להשתמש במערכת התקשורת של המכללה להפצת פרסומות מכל סוג.
11. סטודנטיות אמהות לתינוקות, נדרשות שלא להכניסם לשיעורים.

ה. מערכת הבחינות והעבודות

(כל הסעיפים מתייחסים גם לתואר השני)
מערכת הבחינות והעבודות הנהוגה במכללה נקבעת לפי תכנונה והנחייתה של הנהלת המכללה. השתתפות בבחינות ומסירת עבודות במועד הינן חובה.

1. בחינות:

בחינות יתקיימו בתאריכים שייקבעו ויפורסמו מראש על ידי מזכירות ההוראה. לוח מועדי המבחנים יפורסם באתר המכללה בשער לסטודנט, סמוך לתחילת הסמסטר. הבחינות יאורגנו כך, שהפגיעה במהלך הלימודים השוטף תהיה מינימאלית, דהיינו, בהפסקה בין הסמסטרים ולאחר סיום שנת הלימודים. אין לקיים מבחנים בשיעורים האחרונים של הסמסטר.
*תאריכי הבחינות מחייבים את הסטודנטים. תקופת הבחינות קבועה בלוח שנת הלימודים ומחייבת את כלל הסטודנטים. לא ניתן לשנות או להתאים את הבחינות על פי אילוצים של הסטודנטים. סטודנט יכול לגשת למועד ב' על פי בחירתו או כדי לשפר ציון. סטודנטים שבחרו להיבחן במועד ב' – מועד זה הוא המועד היחיד עבורם. סטודנטים המבקשים לשפר ציון במועד ב' יפנו לדיקנית הסטודנטים. סטודנטים לתואר שני יפנו למזכירות בית הספר למוסמכים.
– בשיעורי לשון, יתקבלו לשיעור 'לשון חוזרים' רק סטודנטים שנבחנו ונכשלו במועד א' ובמועד ב'. בלימודי אנגלית – מומלץ להיבחן במועד א' כדי לאפשר שיבוץ לרמה המתאימה.

2. רשאים להשתתף בבחינות מי שמילאו אחר התנאים הבאים:

- א) סטודנטים שמילאו חובותיהם בקורס במהלך הסמסטר.
- ב) סטודנטים שהשלימו את תשלומיהם למכללה, כולל חובות לספריה ודמי טיפול (ראו פרק כ' בתקנון הלימודים, סעיפים 6-7).

* תקנון משמעת ראו נספח מספר 2

ג) סטודנטים בעלי כרטיס סטודנט תקף.
ד) סטודנטים שהציגו אישורים רפואיים כנדרש.

3. מועד מיוחד: למועד בחינות מיוחד זכאי סטודנט המתאים לאחד הקריטריונים הבאים:
– לא ניגש לאחד מן המועדים מסיבה שאינה תלויה בו (מחלה בהתאם לאישור רפואי, חופשת לידה, מילואים או קיום שתי בחינות באותו זמן) ונכשל במועד השני. אישור למועד מיוחד יש לקבל מדיקנית הסטודנטים. סטודנטים לתואר שני יפנו למזכירות בית הספר למוסמכים.
– לא יאושר מועד מיוחד לסטודנטים שלא ניגשו למועדי א' ו-ב' ללא סיבה מוצדקת ומאושרת.

4. כשלון בשני מועדי מבחן:

א) סטודנט שנכשל בבחינות במועד א' ובמועד ב' חייב לחזור על הקורס.
ב) אפשר לחזור על קורס רק פעם אחת.
– אין לפנות למרצה בבקשה לאישור מועד מיוחד לבחינה.
– הציון שקיבל הסטודנט במועד האחרון בו נבחן, הוא ציונו הסופי.

5. משובים למרצים:

הסטודנטים מתבקשים למלא משוב באמצעות האינטרנט, למרצים בקורסים השונים.

6. הגשת עבודות:

א) להגשת עבודות ייקבע מועד אחד בלבד. הסדרים פרטיים בין מרצים לסטודנטים על הגשת עבודות במועדים מאוחרים יותר, עלולים לדחות את מתן הציונים ולעכב מעבר משנה לשנה ולעכב קבלת זכאות לתעודת הוראה ותואר, והשתתפות בטקס חלוקת תעודות: מועד הגשת עבודות סמסטר א' – לא יאוחר מה- 4.3.12; סמסטר ב' – לא יאוחר מה- 29.7.12.
תואר שני: מועד הגשת העבודות בסיום קורס נקבע על-ידי המרצה.
ב) סטודנט שלא מסר עבודה במועד, המרצה רשאי לקחת זאת בחשבון בעת מתן הציונים. סטודנט שקיבל ציון "נכשל" על סמך עבודה, יאלץ לחזור על הקורס.
ג) יש להגיש עבודות מודפסות. על הסטודנט לשמור עותק מכל עבודה שהגיש. המכללה אינה אחראית לעבודה שאבדה, ועותק שלה לא נשמר אצל הסטודנט.
ד) יש להכין את העבודות לפי כללי הכתיבה האקדמית בהתאם לדרישות המרצים. עבודות שלא הוכנו על פי הכללים הנ"ל – לא יתקבלו.
ה) המרצים חייבים לדאוג להחזרת עבודות לסטודנטים.

7. הגשת ציונים למבחנים ולעבודות:

א) ציוני מבחנים – על המרצים להגיש ציוני מבחנים באמצעות אתר המכללה עד שבועיים מיום המבחן. בסמסטר ב' מועד ב' יש להגיש ציונים עד שבועיים מיום המבחן.
ב) ציוני עבודות – על המרצים להגיש את ציוני העבודות לא יאוחר מארבעה שבועות לאחר קבלת העבודה.
לגבי עבודות סיום שנה, יש להגיש ציונים בהתאם ולא יאוחר מתאריך 30 באוגוסט 2012.

8. עבודות סמינריוניות:

א) עבודות סמינריוניות יתקבלו עד ה-30 בספטמבר (של השנה בה נלמד הקורס). לא יתקבלו סיכומים בעל-פה בין מרצה לסטודנט על הארכת מועד ההגשה. מועד זה הוא המועד האחרון להגשה.
ב) העבודות יוגשו בשני עותקים ויוצגו במזכירות המסלולים. תאריך ההצגה יירשם במחשב. על הסטודנטים להעביר את העבודות למרצים לשם הערכה. יש לרשום על העבודה שם, מספר תעודת זהות, כתובת ומספר טלפון. הגשת עבודות שלא באמצעות מזכירות המסלולים וללא

ציון תאריך ההגשה, אינה מאפשרת מעקב תקין לצורך מתן ציונים במועד. לאחר הצגת העבודה במזכירות המסלול, על הסטודנט להעביר את העבודה למרצה.
תואר שני: העבודות תוגשנה למזכירות בית הספר בלבד. המזכירות תרשום את מועד ההגשה ותדאג להעביר את העבודות למרצים.
ג) על הסטודנט לשמור עותק מכל עבודה שהגיש. המכללה אינה אחראית לעבודה שאבדה, ועותק שלה לא נשמר אצל הסטודנט.
ד) סטודנט שלא מסר עבודה במועד, המרצה רשאי לקחת זאת בחשבון בעת מתן הציון.
ה) סטודנט שקיבל ציון "נכשל" על סמך עבודה, ייאלץ לחזור על הקורס.
ה) עבודות סמינריוניות יישלחו לאחר הבדיקה לבית הסטודנט. לשם כך יש לצרף לכל עבודה מעטפה מבוילת ועליה כתובת הסטודנט.

9. הגשת עבודות והחזרתן:

א) על כל עבודה שמוגשת יש לרשום בדף הראשון את הפרטים הבאים:

1. שם הסטודנט/ית
2. מספר תעודת הזהות
3. כתובת
4. טלפון בבית/טלפון נייד
5. מסלול/התמחות
6. תאריך ההגשה

ב) ועדת חריגים תדון בבקשות מיוחדות להגשת עבודות באיחור, לרבות עבודות סמינריוניות. הוועדה רשאית להחליט על תנאים מיוחדים בהערכת עבודות שיוגשו באיחור. **עבודות שיוגשו באיחור ייבדקו על-פי לוח הזמנים של המרצים.** אין להגיש עבודות באיחור ללא אישור ועדת חריגים.

הגשת עבודות באיחור עלולה לדחות את מתן הציונים ולעכב מעבר משנה לשנה וקבלת זכאות לתעודת הוראה ותואר, והשתתפות בטקס חלוקת תעודות.

1. נוהל והתנהגות בבחינות

(כל הסעיפים מתייחסים גם לתואר השני)

1. מטרת המבחנים והעבודות היא לשקף את הידע ומידת הטמעת החומר הנלמד על ידי הסטודנטים ולכן, המכללה מצפה מהסטודנטים ליטול אחריות אישית ולהקפיד על יחס של כבוד ועל יושר ואמינות במהלך המבחנים ובהגשת עבודות, ולשמור על התנהגות נאותה. ועדת משמעת (ראו פרק ד' – כללי התנהגות) היא הכתובת אליה יעבירו המרצים את התלונות במקרים של אי יושר וחוסר אמינות בהכנת מטלות ועבודות.

2. התנהגות במהלך המבחנים:

א) על הנבחן לבדוק ברשימות המתפרסמות על ידי מזכירות ההוראה היכן נמצאת הכיתה אליה שובץ. הרשימות מתפרסמות על לוח המודעות ביום המבחן.
לתשומת לבכם, סטודנטים יוכלו להיבחן רק בקורסים אליהם השתבצו מראש ביחידה לייעוץ ושיבוץ או במזכירות המסלולים (על פי נוהלי הרישום ושיבוץ לקורסים). מי שלא יירשמו לקורס מראש – הקורס לא ייחשב להם. באחריותו של הסטודנט לבדוק מראש האם שמו מופיע ברשימת הקורס, באמצעות אתר המכללה. סטודנטים חייבים להיבחן בכיתה אליה שובצו.

ב) על הנבחן להימצא במקום הבחינה 15 דקות לפני הזמן שנקבע להתחלת הבחינה. אסור להביא למקום הבחינה ספרים, מחברות, רשימות תיקים וקלמרים (את אלה יש להניח בפינת החדר), פרט למקרים של היתר מפורש להשתמש בספר, במילון וכיו"ב. בכניסה לחדר המבחן על הסטודנט להזדהות באמצעות כרטיס סטודנט בלבד. יש להשאיר טלפונים ניידים מנותקים וסגורים בתוך התיק. במהלך הבחינה יש להישמע להנחיות המשגיחים. כניסתו של סטודנט לחדר הבחינה מחייבת אותו להשתתף בבחינה. אם יעזוב הסטודנט את החדר לאחר חלוקת השאלונים, או לא ימסור את מחברתו עד תום הבחינה, דינו כדין "נכשל".

המאחר לבחינה יותר מ-20 דקות לא ייכנס לחדר הבחינה.
ג) משך הבחינה הוא כזמן המצוין בשאלון. בדרך כלל בחינות נמשכות שלוש שעות. בחינה ארוכה יותר תחולק לשני חלקים, ביניהם תהיה הפסקה של רבע שעה. נבחן אינו רשאי לשוחח בזמן הבחינה. המבקש לפנות בשאלה או בבקשה למורה הנוכח או למשגיח – יעשה זאת בהרמת יד.

ד) נבחן לא יעזוב את מקומו, ולא ייצא מחדר הבחינה עד שיסיים את כתיבת המבחן.
ה) יש לכתוב את התשובות בעט, על שני עמודיו של כל דף במחברת, שתימסר בתחילת הבחינה. אסור לכתוב על השאלון. הכותב טיוטה יקדיש לה את העמוד הימני במחברת הבחינה, ואת הנוסח הנקי יכתוב בעמוד השמאלי. את הטיוטה יש למחוק בהעברת קו. אסור לתלוש דפים מן המחברת. גיליונות נייר נוספים אפשר לקבל לפי הצורך, מהמשגיחים. גיליונות אלה ימוספרו ויצורפו למחברת.

ו) סטודנט שלא יכבד את הכללים הנ"ל, כגון, יביא איתו חומר-עזר ממנו יעתיק למחברת הבחינה, או יעתיק מחברו, או ישוחח עם חברו וכד', שמו יירשם ויימסר למזכירות הוראה. מזכירות הוראה תעביר את הדיווח לטיפול ועדת המשמעת.

ז) המרצה יהיה נוכח בכיתת הבחינה במשך מחצית השעה הראשונה של הבחינה. *אם תלמידיו נבחנו בחדר אחד – ישהה בחדר, יענה על כל שאלות הסטודנטים ויעזור בהשגחה. אם תלמידיו נבחנו במספר חדרים – ישהה לסירוגין בחדרים השונים. מרצה שמסיבות מוצדקות נבצר ממנו להיות נוכח, ימנה בתיאום עם רכז ההתמחות או ראש המסלול, מרצה אחר, בעל כישורים מתאימים, שיוכל למלא את מקומו ולענות על שאלות הסטודנטים. חובה להודיע על-כך מראש למזכירות הוראה.

ח) עם סיום הבחינה יש למסור למשגיח את המחברת עם שאלון הבחינה, לוודא שהמשגיח סימן החזרת חומר הבחינה, ולעזוב בשקט את חדר הבחינה.

ט) במקרה שמבחן שהחזרתו סומנה, לא נמצא – ייגש הסטודנט לדיקנית לברור עניינו.
י) סטודנטים שיש בתיקם האישי מסמכים המאשרים את זכאותם לתנאים מיוחדים במבחנים, יפנו לדיקנית הסטודנטים לפחות חודש לפני מועד הבחינות, לקבלת אישור להתאמות במבחנים. את האישורים יש להגיש בעוד מועד למזכירות הוראה. סטודנטים ששפת האם שלהם אינה עברית, רשאים לפנות לקבלת אישור לתוספת זמן במבחנים. סטודנטים עולים רשאים לקבל תוספת זמן במבחנים – עד 6 שנים ממועד העלייה. יש לפנות לקבלת האישורים חודש לפני מועד הבחינות.

* אין חובת נוכחות של המרצים במבחני מועד ב'.

3. ארגון הבחינות:

- (א) על המורה להעביר למזכירות אקדמית בראשית שנת הלימודים הודעה לגבי דרך מתן הציונים בקורסים שלו: בחינה או עבודה.
- (ב) מזכירות אקדמית תקבע את מועדי א' ו-ב' של הבחינות תוך דאגה לפיזורם המקסימאלי. יחד עם זאת, אין אפשרות להימנע לחלוטין מקיומן של שתי בחינות באותו יום. סטודנטים שזה מצבם, ייגשו לאחת משתי הבחינות במועד ב' ויהיו זכאים למועד מיוחד נוסף (אם יהיה צורך).
- מרצים וסטודנטים אינם רשאים לקבע מועדים מיוחדים ללא אישור המינהל האקדמי.
- (ג) מזכירות הוראה תפרסם את מועדי הבחינות לפחות חודש ימים לפני תחילתן (מועדי א' ומועדי ב').
- (ד) מזכירות הוראה תדאג להקצאת כיתות מתאימות לבחינות, ולחלוקת הסטודנטים בין הכיתות. כמו כן תדאג לפרסום רשימות הסטודנטים הרשאים לגשת למבחנים.
- (ה) מזכירות הוראה תדאג לסידור מתאים של הכיתות בתקופת הבחינות.
- (ו) מזכירות הוראה תדאג לגיוס משגיחים ולהדרכתם.
- (ז) מזכירות הוראה תיתן בידי המשגיח רשימת נבחנים זהה לזו שפורסמה מראש. על גבי רשימה זו יסמן המשגיח את הסטודנטים שהופיעו לבחינה. סטודנט ששמו אינו מופיע ברשימה, לא יוכל להיבחן. הסטודנט יוכל לפנות למינהל לומדים או לדיקנית הסטודנטים לברור זכאותו להיבחן.
- (ח) המרצה יגיש את שאלון הבחינה למזכירות הוראה לא יאוחר מחודש ימים לפני מועד הבחינה.
- (ט) המרצה יגיש למזכירות הוראה את הבחינה כשהיא מודפסת. כמו כן, יכתוב על גבי השאלון את ההוראות לסטודנטים הנוגעות למשך הבחינה, ולגבי השימוש או איסור השימוש בחומר-עזר.
- (י) חובת הגהת הבחינה המודפסת חלה על המרצה. לאחר ההגהה והתיקון – תדאג המזכירות לשכפול הבחינות ולאחסונן במקום שמור ובטוח.
- (יא) הבחינות נערכות בעילום שם.
- (יב) מזכירות הוראה תעביר דיווח על התנהגות בלתי הולמת לדיקנית הסטודנטים.
- (יג) על המרצים להחזיר לסטודנטים את טופסי הבחינות, לאחר שנבדקו, עד חודש לאחר מתן הבחינה.
- תואר שני: טופסי הבחינה לא מוחזרים לסטודנטים. הסטודנטים רשאים לעיין בטופס הבחינה במזכירות בית הספר או בתיאום עם המרצה.

2. ציונים

1. תנאי מעבר משנה לשנה:

- (א) סטודנטים חייבים בהשלמת חובות לימודים בכל שנת לימודים. סטודנטים יוכלו לעבור משנה לשנה רק אם השלימו חובות לימודים משנה קודמת או שנותרו להם עד 4 ציונים חסרים. מי שחסרים לו מעל 4 ציונים לא יוכל להמשיך לשנת הלימודים הבאה (ניתן להפסיק השתתפות סטודנט בשיעורי השנה הבאה גם לאחר תחילת שנת הלימודים). הסטודנטים חייבים לבדוק את גיליונות הציונים עד 15.9.12 כדי לוודא שהציונים מעודכנים. בכל בעיה ושאלה יש לפנות ליחידה לייעוץ ושיבוץ או למזכירות המסלול. בעת שיבוץ המערכת על הסטודנט להשתבץ מחדש לקורסים שבהם לא השלים חובותיו, או נכשל בשנה הקודמת.

ב) כשלוך בעבודה מעשית או בהדרכה פדגוגית מצביע על אי־התאמה להוראה ומונע אפשרות להמשיך בלימודים. אי־התאמה להוראה ייקבע על ידי ועדה פדגוגית של המסלול, ומכתב התראה יישלח לסטודנט. ראו פרק ח'.

ג) כל סטודנט אחראי לבדיקת מאזן החובות הלימודיים שלו בכל שנת לימודים. מאזן הלימודים יופיע באתר המכללה. יש לבדוק בקפדנות את המאזן, ולפנות ליחידה לייעוץ או למזכירות המסלול בכל עניין לא ברור.

בעיות שתעלינה כתוצאה מאי בדיקת המאזן על ידי הסטודנט עלולות לגרור לעיכובים במתן אישורי זכאות לתעודת הוראה ותואר B.Ed. / M.Teach, M.Ed. / או אי הזמנת הסטודנט לטקסי חלוקת תארים.

2. סולם־הציונים בשנים א'–ד':

סולם־הציונים הנהוג במכללות להכשרת עובדי הוראה הוא כדלקמן:

הציון	הגדרתו	הציון	הגדרתו
0–59	נכשל	75–84	טוב
60–64	מספיק	85–94	טוב מאוד
65–74	כמעט טוב	95–100	מעולה

ציוני מינימום בשנים א'–ד':

- * התנסות בהוראה: ציון 70 בכל שנת לימוד
- * הדרכה פדגוגית: ממוצע 70
- * לשון עברית בכתב ובעל־פה: 70
- * לימודי ההתמחות הראשית: ממוצע 70
- * בקורסים המחייבים עבודה ומבחן – יש לעבור את המבחן בציון 60 לפחות. ציון זה ישוקלל עם ציוני העבודות לצורך קבלת ציון סופי בקורס.
- * בקורסים שנתיים – מי שנכשלו בסמסטר א' במועדי א' ו־ב' לא יוכלו להמשיך ללמוד בקורס בסמסטר ב' ויהיה עליהם לחזור על הקורס כולו בשנה הבאה.
- * ציונים שאינם נכללים בממוצע הציונים: אנגלית, עזרה ראשונה, זהירות בדרכים (זה"ב), ביטחון ובטיחות, סדנת זיכרון השואה.
- * ציונים הרשומים: עובר, השתתף – גם הם אינם נכללים בממוצע.

3. ערעור על ציון:

סטודנט רשאי לערער בפני מרצה הקורס על ציון שקיבל, בתוך שבועיים מיום פרסומו. הסטודנט זכאי לבקש מהמרצה בדיקה מחודשת של המבחן או העבודה ולעיין יחד עם המרצה בעבודה או במבחן. פתיחת המבחן/עבודה תעשה בתחומי המכללה. המרצה ישמור את מחברת־הבחינה לשם בירור ערעורים במשך חודש אחד מיום פרסום הציון. במבחני סמסטר ב' מומלץ לשמור על מחברות הבחינה במשך חודשיים. הציון הניתן לאחר הבדיקה הוא סופי (גם אם יהיה נמוך מהציון הקודם). במקרה של תשובה לא מספקת מהמרצה, רשאי הסטודנט לפנות לדיקנית הסטודנטים, על מנת למלא טופס (טופס ערעור על ציון נמצא באתר) בקשה לערעור על ציון ועניינו יידון בוועדה לענייני תלמידים. הוועדה רשאית להחליט על בדיקה חוזרת על ידי מרצה אחר או להשאיר את הציון כפי שהוא. סטודנטים שסיימו שנה ד', זכאים לערער על הציון האחרון שקיבלו עד שבועיים מיום משלוח הזכאות לתואר. במקרים אלו על הסטודנטים להחזיר למינהל לומדים את אישור הזכאות וגיליון הציונים. אישור חדש לזכאות לתואר יוצא על פי התאריך שבו יתקבל הציון המתוקן. ערעור על ציון במועד מיוחד טעון אישור דיקנית הסטודנטים.

4. שיפור ציון:

סטודנט המעוניין לשפר ציון, ייגש למזכירות הוראה כדי להירשם למועד ב'. ציון מועד ב' הוא הסופי. אין מועד מיוחד לשיפור ציון. מי שקיבל אישור ואינו יכול לגשת למבחן, חייב להודיע למזכירות הוראה עד יומיים לפני המבחן.

5. לא ניתן לערער על ציון או לשפר ציונים לאחר סיום הלימודים וקבלת התעודה והתואר.

ח. נוהל הפסקת לימודים

1. הפסקת לימודים על ידי הנהלת המכללה:
המכללה רשאית להשעות או להפסיק לימודיו של סטודנט בכל שלב במהלך ההכשרה, בשנים א'-ד', מכל אחת מהסיבות הבאות:
 - ❖ אי-עמידה בדרישות הלימודיות.
 - ❖ אי-עמידה בקורסים פדגוגיה ו/או התנסות בהוראה על פי החלטת ועדה פדגוגית של המסלול.
 - ❖ אי-התאמה להוראה.
 - ❖ אי-עמידה בחובות שכר לימוד על פי התקנון, כמקובל במדור שכר לימוד.
 - ❖ אי-עמידה בתנאי הקבלה המיוחדים שאושרו לזמן מוגבל, בהתאם להתחייבות של הסטודנט המצויה בתיקו האישי.
 - ❖ התנהגות בלתי הולמת ושלא על פי נוהלי המכללה או שלא על פי כללי ההתנהגות במכללה.*
 - ❖ החלטת ועדת משמעת.
 - ❖ כישלון ב-5 קורסים בשנת לימודים אחת, לאחר קיום בחינות מועד ב'.
- * במקרים מסוימים (הרשעה פלילית וכד'), רשאית המכללה להפסיק לימודיו של סטודנט לאלתר לאחר אישור בוועדה הכוללת את: ראש בית הספר לחינוך, דיקנית הסטודנטים וראש המסלול.

- במקרה של התנהגות בלתי הולמת יובא הסטודנט בפני ועדת משמעת בהרכב: דיקנית הסטודנטים, יו"ר ועדת הוראה, המרצה ו/או ראש מסלול ונציג הסטודנטים. אם הושעה סטודנט על פי החלטות ועדת משמעת, הוא יוכל לחזור ללימודים במכללה בתום תקופת ההשעיה – לפי התנאים שנקבעו בוועדת המשמעת. סטודנט שהופסקו לימודיו על פי אחד מן הסעיפים שלעיל, לא יוכל לחזור וללמוד במכללה.
2. סטודנט שאינו עומד בהצלחה בדרישות המכללה ו/או המסלול, יוזמן לשיחה ובסיכומה יקבל מכתב התראה המציין את התחומים שבהם עליו לשפר את הישגיו, מחויבותיו ו/או התנהגותו. המכתב יציין את משך הזמן שבו עליו לשפר את התנהלותו במכללה.
 3. סטודנט שאינו עומד בהצלחה בדרישות המכללה לאחר קבלת מכתב ההתראה, יופסקו לימודיו על ידי ראש המכללה.
 4. הודעה בכתב על הפסקת הלימודים, חתומה בידי ראש המכללה, תישלח בדואר רשום לסטודנט שהוחלט להפסיק את לימודיו.
 5. סטודנט זכאי לערער בכתב בפני ועדת ערעורים מוסדית, בתוך 14 יום מקבלת ההודעה על הפסקת הלימודים. הסטודנט יובא בפני ועדת ערעורים. הרכב ועדת הערעורים בעניינים פדגוגיים לצורך הפסקת לימודים: דיקנית הסטודנטים, ראש בית-הספר לחינוך.

- הסטודנט יקבל הודעה על החלטת ועדת הערעורים בתוך שבוע ימים מיום קבלתה. החלטה זו היא סופית.
6. במקרים מיוחדים, רשאי ראש המסלול לאפשר עלייתו של סטודנט שלא עמד בדרישות המסלול לשנת הלימודים הבאה, במעמד של סטודנט על-תנאי. לסטודנט ישלח מכתב המפרט את התנאים שעליו לעמוד בהם ואת המועד בו תתכנס הוועדה הפדגוגית לדון בהמשך לימודיו.
- במקרים אלו – המכתב ייחשב כמכתב התראה. אם הסטודנט לא עמד בתנאים, לימודיו יופסקו.
- עותק של המכתב יוכנס לתיקו האישי במינהל לומדים.
7. במקרה של התנהגות בלתי הולמת וכן אי עמידה בדרישות הפדגוגיות, ידון עניינו של הסטודנט בפני ועדת משמעת או ועדה פדגוגית, לפי שיקול דעתו הבלעדי של ראש המסלול.
8. **הפסקת לימודים על ידי הסטודנט:**
סטודנט שהחליט על הפסקת לימודים, בכל שלב משלבי לימודיו, ובכל היקף שעות, יודיע על כך **בכתב** למדריך הפדגוגי ולמינהל לומדים. **רק לאחר קבלת ההודעה בכתב במינהל לומדים**, ייערך הסדר כספי עם הנהלת החשבונות, בהתאם להנחיות משרד החינוך.
9. סטודנט המפסיק את לימודיו חייב להסדיר את חובותיו בספרייה. אי הסדרת החוב תעכב את הליך סגירת החשבון בהנהלת החשבונות.

ט. ציונים והפסקת לימודים בבית הספר למוסמכים M.Ed.

משך הזמן המינימאלי ללימודי התואר השני הוא שנתיים. משך הזמן המקסימאלי הוא חמש שנים. סטודנט שלא יסיים את לימודיו עד תום חמש השנים, לא יוכל לקבל תואר. הפסקת לימודים זמנית חייבת באישור בכתב ממרכז החוג. הפסקה עד שנתיים לא תיחשב במניין השנים של התואר. הפסקה מעבר לשנתיים תחייב הרשמה מחדשת.

ציוני מעבר בקורסים

- ציון המעבר המינימאלי לקורס: 60
- ציון המעבר המינימאלי לעבודת הגמר: 70
- במקרה של כישלון בשני מועדי מבחן או ציון נכשל בעבודות המוגשות כמטלות הקורס, הכללים של תקנון המכללה תקפים גם לתואר שני:
- ❖ סטודנט שנכשל במבחן בשני המועדים – יחזור על הקורס.
 - ❖ סטודנט שקיבל ציון נכשל בעבודות (שעל פיהן נקבע ציון הקורס), יחזור על הקורס.
- ניתן להמיר קורס בחירה שבו הסטודנט נכשל, לקורס בחירה אחר, תמורת תשלום נוסף, לפי מחירו של הקורס.

כישלונות מצטברים

סטודנט שצבר ארבעה כישלונות ומעלה בתוך שנת לימודים אחת – ישעה את לימודיו הסדירים, יחזור על הקורסים בהם נכשל, ויחויב בשכר לימוד על הקורסים אותם הוא לומד פעם נוספת. הבדיקה תיעשה בתחילת כל שנת לימודים. אם הסטודנט לא יסיים את כל הקורסים שבהם חייב פעם נוספת, בהצלחה – יופסקו לימודיו.

סטודנט על-תנאי

סטודנטים במעמד על-תנאי מחויבים בלימודי השלמה או בלימוד קורסים לצורך שיפור ציוני הקבלה. סטודנט על-תנאי ששיג ממוצע ציונים של 80 לפחות בקורסי השלמה, יעבור למעמד של סטודנט מן המניין (בחוג 'ניהול וארגון מערכות חינוך', ציון המעבר הוא 85). אי-עמידה בחובות אלו תגרום להפסקת הלימודים. הבדיקה נעשית בתחילת כל שנת לימודים.

סמינריונים ועבודות גמר

סמינריונים: במסגרת לימודי התואר השני מוגשות שתי עבודות סמינריוניות. בקורס המוגדר כסמינריון – חלים הכללים של ציוני מעבר בקורסים. במקרה של עבודה סמינריונית הנעשית בהנחיה אישית שלא במסגרת קורס – חלים הכללים הבאים:

- ❖ יש לעמוד בלוחות הזמנים להגשת העבודות הסמינריוניות. לוח הזמנים נקבע על ידי החוג ומתפרסם בחוברת המטלות של החוג.
- ❖ כישלון בעבודה סמינריונית (ציון פחות מ-60) מחייב הכנת עבודה סמינריונית חדשה בתחום הזמן המרבי ללימודי התואר (5 שנים).
- ❖ חזרה על עבודה סמינריונית בהנחיה אישית מחייבת תשלום שכר לימוד נוסף של 1 ש"ש, לפי מחירו של קורס סמסטריאלי.

עבודות גמר: עבודות הגמר יוגשו על פי לוח זמנים שנקבע בכל חוג, המתפרסם בחוברת המטלות.

ציון נכשל על עבודת הגמר ניתן בשני מקרים:

- ❖ ציון העבודה הוא מתחת ל-70
- ❖ הסטודנט לא עמד בלוח הזמנים וצוות ההיגוי של החוג החליט על הפסקת העבודה. בשני מקרים אלה ניתן להכין עבודת גמר חדשה בתחום חמש שנות הלימוד לתואר. הכנת עבודת גמר חדשה מחייבת תשלום שכר לימוד נוסף של 2 ש"ש.

1. תנאי הסמכה

בוגר המכללה זכאי לתעודת הוראה ותואר B.Ed. לאחר שעמד בדרישות הבאות:

1. השתתפות סדירה בלימודים, בעבודה מעשית ובכל פעילויות המכללה בשנים א'-ד'.
2. עמידה בהצלחה בבחינות המעבר והגמר, הגשת כל העבודות וקבלת כל הציונים ברמה שכתובה בתקנון (ראה פרק ז', הציונים, סעיף 2).
3. כל הסטודנטים בשנה ג' חייבים, על פי דרישת משרד החינוך, לעבור קורס עזרה ראשונה (בהיקף 2 ש"ש), ויקבלו בסיומו – אם יעברו בהצלחה את המבחן – תעודת מוסמך להגשת עזרה ראשונה. סטודנטים במסלול חינוך גופני ובבית הספר לאמנויות המחול חייבים לעבור את הקורס בשנה ב'. קורסי עזרה ראשונה מתקיימים במהלך חופשת הקיץ (ראה לוח שנת הלימודים תשע"ב). בקורסי עזרה ראשונה קיימת חובת נוכחות מלאה. לא ניתן להיעדר בקורסים אלה*.

* קורס עזרה ראשונה – תוכנית של מד"א בהיקף 44 שעות לפחות. ביצוע הקורס על ידי מד"א או על ידי גופים אחרים המורשים על ידי מד"א או משרד החינוך. מי שלמד קורס עזרה ראשונה בעבר, חייב רענון או חזרה על הקורס, בהתאם להוראות משרד החינוך.

4. סטודנטים בשנה ג', הכשרת אקדמאים להוראה, הסבת בוגרי בתי ספר למשחק לתואר B.Ed. ותעודת הוראה, מורים בפועל למחול, וסטודנטים משלימי חובות משנים קודמות, חייבים בהשתתפות בסדנת "זהירות בדרכים" וסדנת ביטחון ובטיחות.
5. **תעודות ואישורים:** סטודנטים בתוכנית ארבע-שנתית, שמתחילים את לימודיהם בשנה ד' ושובצו לסטאז', וסיימו לפחות 80% מחובותיהם הלימודיים לשנים א'-ג' (כולל קורסים השייכים לשנה ד' ששובצו לבקשתו של הסטודנט) הכוללים בתוכם: התנסות בהוראה, הדרכה פדגוגית, עזרה ראשונה, זהירות בדרכים, וביטחון ובטיחות, יקבלו מהמכללה אישור על דרגת שכר של מתמחה. האישור יישלח לסטודנטים בראשית תשע"ב. אישור זה מאפשר לעבוד בשנת הסטאז' בדרגת שכר של מורה מתמחה.
6. **זכאות לתעודת הוראה ו/או לתואר B.Ed.:** בסיום שנה ד' יקבל הסטודנט שעמד בכל חובות הלימודים, אישור זכאות לתעודת הוראה ותואר B.Ed.
7. בוגרים שיסיימו את חובותיהם הלימודיים וכל ציוניהם מופיעים במחשב מינהל לומדים, על פי לוח הזמנים המופיע בתקנון הלימודים תשע"ב, יוזמנו לטקס חלוקת תעודות ותארים שיתקיים ביוני 2012. במקרים חריגים יוזמנו לטקס B.Ed. גם סטודנטים שיסיימו את כל חובותיהם הלימודיים עד סוף מארס 2012.
- *באחריות הסטודנט לבדוק ולוודא (באמצעות האינטרנט), שכל ציוניו הוקלדו ולא נותרו חובות לימודים.**

- סטודנטים שקיבלו אישור להגשת עבודות באיחור (על פי הנהלים המקובלים ראו פרק ה' – מערכת הבחינות והעבודות, סעיף 8.ד.; וכן פרק ז' – ציונים, סעיף ג'). הציון יינתן על פי לוח הזמנים של המרצים. הדבר עלול למנוע הזמנה להשתתפות בטקס. המרצה רשאי להוריד את הציון בהתאם לשיקוליו.
8. רשיונות הוראה מטעם משרד החינוך יוענקו על ידי המשרד למסיימי שנת הסטאז' בהצלחה ולמי שיציגו תעודת הוראה ותואר B.Ed. בתוספת גיליונות ציונים.
9. סטודנט בתוכנית לימודים ארבע-שנתית לתעודת הוראה ותואר B.Ed. חייב לסיים את לימודיו בתוך 6 שנים (על פי הוראת מל"ג מיום 12.3.2008).
10. **תנאי הסמכה לתואר שני M.Ed. / M.Teach:** סטודנטים שיסיימו את כל חובותיהם בציונים הנדרשים יקבלו תעודת מוסמך בחינוך סביבתי/חינוך מתמטי לבית הספר היסודי/מדעי הרוח/ ניהול וארגון מערכות חינוך/טכנולוגיה בחינוך/מוסמך בהוראה M.Teach. סטודנטים שיסיימו את לימודיהם בממוצע גבוה במיוחד, יקבלו תעודת מוסמך בהצטיינות.
11. **התמחות (סטאז') בהוראה*:** על-פי הנחיות משרד החינוך והאגף להכשרת עובדי הוראה, החל משנת תש"ס חלה חובת התמחות בהוראה (סטאז') כתנאי לקבלת רישוי הוראה. הנחייה זו חלה על סטודנטים המסיימים לימודיהם במכללה בתוכנית ארבע-שנתית, בתוכנית הכשרת אקדמאים להוראה, מורים בפועל למחול, הסבת שחקנים לתואר B.Ed. ותעודת הוראה, מוסמך בהוראה M.Teach.

חובות תוכנית ההתמחות (סטאז'):

- א) השתלבות בהוראה בהיקף שליש משרה לפחות כמורה בפועל במוסדות המוכרים על ידי משרד החינוך. העבודה במסגרת שנת ההתמחות מקנה שנת ותק בהוראה, ומשכורת בהתאם להנחיות משרד החינוך.

* ייתכנו שינויים בתוכנית הסטאז' על-פי הנחיות משרד החינוך.

ב) השתתפות פעילה בסדנת התמחות במכללה. הסדנה היא בהיקף 2 ש"ש ומהווה חלק מלימודי שנה ד' לתואר "בוגר בהוראה". סטודנטים בתוכנית הכשרת אקדמאים, מורים בפועל למחול ובוגרי בית הספר למשחק ומצטייני משרד החינוך, ישתתפו בסדנת ההתמחות בהוראה בתום הלימודים ויחויבו בתשלום מלא.

ג) עמידה בהצלחה בחובות שנת ההתמחות.

סטודנט שסיים בהצלחה את חובות ההתמחות (סטאז') יקבל רישוי הוראה מטעם משרד החינוך.

דחיית שנת ההתמחות:

סטודנט שמשותף בסדנת התמחות חייב במקביל בעבודה בהוראה בפועל, בהיקף של שליש משרה לפחות. סטודנטים שיעשו את שנת ההתמחות לאחר סיום לימודיהם לתעודת הוראה ו/או תואר B.Ed, יחויבו בהשתתפות בסדנת התמחות כרכיב בלתי נפרד של שנת ההתמחות בהוראה. המתמחים יירשמו לצורך זה באחת המכללות האקדמיות לחינוך, ויחויבו בתשלום מלא.

נוהל הרשמה לתוכנית ההתמחות (סטאז'):

כל הסטודנטים הלומדים בשנה ג' יירשמו להתמחות בהוראה לקראת שנה ד'. בשאלון עובד-הוראה יסמן הסטודנט את המחוז המועדף עליו לעבודה. סטודנט שנה ג', שאין בכוונתו להתמחות בהוראה בשנה שלאחריה, חייב להמציא על כך הודעה מנומקת בכתב למינהל לומדים במכללה, עד סוף חודש מארס.

12. על פי הנחיות משרד החינוך, סטודנט בעל הרשעה פלילית לא יופנה לעבודה במערכת החינוך.

יא. השלמת חובות והתיישנות לימודים (החל משנה"ל תשנ"ז)

תוכניות הלימודים בהתאם למתווה החדש תשע"א
על פי תקנון המכללה יש לסיים חובות לימודים עד שנה מתום הלימודים בקורס (על פי מועדי הגשת עבודות ומבחנים). כל מקרה אחר מחייב דיון מיוחד.

יב. בקשה להשלמת חובות לימודים מעבר לשנת איחור בהגשת מטלות (בטרם התיישנות)

1. השלמת חובות לימודים תוך שנתיים מסיום הלימודים תהיה על-פי חובות הלימודים שנותרו לסטודנט ועל פי המתווה החדש.
2. השלמת חובות לאחר תום 2 שנים, ולא יותר מ-6 שנים, תכלול מעבר לחובות התוכנית המקורית (בתכנים ובהיקף השעות) גם לימודים נוספים בתחומי התמחותו הספציפית של המתכשר, ובתחומים כלליים חדשים שישולבו בתוכנית ההכשרה, על דעת ראש המסלול ודיקנית הסטודנטים.
3. הפונים להשלמת חובות לימודים לאחר הפסקה של 6 שנים ויותר, יצטרכו להתקבל מחדש ללימודים. המוסד יוכל להכיר בחלק מהלימודים הקודמים.

* סדנת הסטאז' כרוכה בתשלום שכר לימוד.

- 4.א. סטודנט סדיר שלמד בתוכנית ארבע-שנתית, חייב לסיים את חובותיו בקורסים השונים עד שנתיים מתום הלימודים הסדירים ובתנאי שקיבל אישור להשלמת חובות באיחור, כך שמשך הלימודים הכולל לא יעלה על 6 שנים.
- 4.ב. סטודנט בתוכנית הכשרת אקדמאים להוראה שלמד בתוכנית דו-שנתית, חייב לסיים את חובותיו בקורסים השונים עד שנה מתום הלימודים ובתנאי שקיבל אישור להשלמת חובות באיחור, כך שמשך הלימודים לא יעלה על 3 שנים.
- סטודנט המשלים חובות לימודיים, יחויב להשתבץ בתוכנית הלימודים בהתאם למבנה המוסדי שנקבע על ידי משרד החינוך (ייתכנו שינויים במסלולים/בהתמחויות).
5. השלמת חובות לימודים אחרי תום 2 שנים, אפשרית גם במוסדות אחרים. תוכנית הלימודים תקבע בתיאום בין שני המוסדות בהם לומד הסטודנט. תעודת ההוראה והתואר יונפקו על-ידי המוסד בו למד הסטודנט את מרבית לימודיו. חייבים בחובות קבלה, שלימודיהם הופסקו בשל אי-השלמת חובותיהם, הפונים להשלמה לאחר גיל 30, לא יוכלו לקבל פטור מתעודת בגרות אלא במקרים חריגים, באישור הגוף להכשרת עובדי הוראה (חוזר המנהל הכללי, כ"ט טבת תשנ"ה, 1.11.95).

ג. דיקנית הסטודנטים

דיקנית הסטודנטים היא הכתובת לפניות סטודנטים בכל עניין ונושא הקשורים למהלך הלימודים, לבעיות חברתיות, כלכליות ואחרות. לאחר שעניין מסוים הובא לבירור עם מוסדות או אנשים הקשורים לנושא (כגון מדריכה פדגוגית, מרצה, מינהל לומדים, הנהלת חשבונות), והתשובה אינה מספקת את הסטודנט, אפשר לפנות לדיקנית הסטודנטים, החברה בהנהלת המכללה (ראו נספח מספר 1). פרטים נוספים ניתן לראות באתר המכללה, בשער לסטודנט.

קיים שירות ייעוץ לסטודנטים שבמסלול ארבע-שנתי במכללה במשך שנות הלימודים. מטרתו – לסייע לרווחתו הנפשית של הסטודנט.

פרטים נוספים על שירותי הייעוץ אפשר לקבל אצל הדיקנית.

נציגי אגודת הסטודנטים יקיימו קשר קבוע עם הדיקנית.

ד. אגודת הסטודנטים

- ❖ אגודת הסטודנטים היא עמותה המאגדת וולונטרית את כל הסטודנטים במכללה. כל חברי האגודה רשאים לבחור ולהיבחר למועצת אגודת הסטודנטים. מתוך מועצת האגודה ייבחרו בעלי תפקידים באגודה.
- ❖ בתקנון אגודת הסטודנטים שיאושר על ידי רשם העמותות יוגדרו מטרות האגודה, המבנה שלה ודרך פעולתה.
- ❖ בין תפקידי האגודה: לייצג את הסטודנטים בפני מוסדות המכללה. נציגי אגודת הסטודנטים יקיימו קשר קבוע עם דיקנית הסטודנטים.
- ❖ בחירות למועצת אגודת הסטודנטים יתקיימו פעם בשנה לפי תקנון בחירות שיאושר באגודה וישלח לסטודנטים לפני הבחירות.

ט. תוכנית מיוחדת לעידוד מצוינים

תוכנית זו מיועדת לסטודנטים הלומדים בתוכנית ארבע-שנתית לתעודת הוראה ותואר B.Ed. בעלי נתונים גבוהים בתעודת הבגרות וציון גבוה במבחן הפסיכומטרי ובציון המשולב. סטודנטים הלומדים בתוכנית מצויני משרד החינוך יסיימו לימודים בשלוש שנים. מצטייני מכללה יסיימו תוכנית ארבע-שנתית מואצת. בסוף שנה א' יצורפו לתוכנית המצוינים סטודנטים שהישגיהם גבוהים במיוחד.

לתוכנית מתקבלים סטודנטים מכל המסלולים, והיא תסייע להם ללמוד בתוכנית לימודים ייחודית ולממש את יכולתם לפי נטיותיהם. הסטודנטים המשתתפים בתוכנית יזכו במלגות לימודים. הגשת בקשה להלוואה/מלגה מטעם משרד החינוך אך ורק במועד א', עד 15.11.2011.

טז. תמיכה בסטודנטים בעלי לקויות למידה ומוגבלויות פיזיות וחושיות

1. **שלב הקבלה**
מועמד שהינו לקוי למידה זכאי להתאמות ובתנאי שיגיש אבחון עדכני ומוסמך. התאמותו ללימודים תאושר על ידי ראש המסלול/החוג ועל ידי דיקנית הסטודנטים.
מועמד עם לקויות חושיות ו/או מוגבלות פיזית, חייב ליידע, קודם בואו לוועדת קבלה, את מזכירת המסלול/החוג כדי לאפשר הנגשה מבעוד מועד.
2. **שלב הלימודים הסדירים**
ראשי המסלולים והחוגים בשיתוף מהו"ת ממליצים לדיקנית הסטודנטים על התאמות לסטודנטים בעלי לקות למידה.

יז. מהו"ת - מרכז התעצמות ותובנה

מרכז מהו"ת מהווה כתובת לסטודנטים שיש להם קשיי למידה. סטודנטים שמעוניינים לקבל התאמות סיוע במרכז מהו"ת החל מראשית שנת הלימודים, מחויבים בהצגת אבחון עדכני בעת ההרשמה למכללה.

יח. שכר לימוד ואגרות

1. שכר הלימוד נקבע על ידי משרד החינוך ומעודכן מדי חודש בהתאם לשינוי במדד המחירים לצרכן המתפרסם ב-15 בכל חודש.
* גובה שכר הלימוד והתשלומים הנלווים מפורטים באתר המכללה.
* בנוסף לשכר הלימוד, על כל סטודנט לשלם את האגרות הבאות:
 - ביטוח תאונות אישיות.
 - דמי שמירה.
 - שירותי ספריה ממוחשבים.
 - שירותי רווחה לסטודנטים.
2. תקנות המינהל: חובה על כל סטודנט למלא בדייקנות אחר הוראות מינהל לומדים והנהלת חשבונות בנוגע לצורת התשלום, מועדי התשלום ואישורים לגבי תשלום שכר לימוד. כך גם לגבי הצגת אישורים, תעודות וכו' (ראו פרק כ', סעיף 5).

יט. הלוואות ומלגות מותנות

1. **פר"ח: תלמידי המכללה משתלבים בפרויקט פר"ח.** הסבר על מטרות הפרויקט אפשר לקבל אצל דיקנית הסטודנטים במכללה. ההרשמה לפר"ח החל מ-8.8.2012 באמצעות אתר האינטרנט של פר"ח.
2. **הלוואות ומלגות מטעם משרד החינוך:**
 - משרד דיקנית הסטודנטים ימסור לסטודנטים מידע מפורט על האפשרויות לקבלת הלוואות ממשרד החינוך, וכן מידע על המסלולים וההתמחויות המועדפים על משרד החינוך לקבלת מלגות.
 - כל סטודנט יכול לפנות למשרד החינוך לקבל הלוואה.

- מלגות מותנות יינתנו לסטודנטים במסלולים ובהתמחויות שנקבעו על ידי משרד החינוך, ובהתאם לקריטריונים שקבע משרד החינוך.
- לא מובטחת היענות של משרד החינוך לכל הפניות להלוואות/מלגות מותנות. סטודנטים שהתקבלו במעמד חריג לא זכאים להלוואה/מלגה.
- פירוט המלגות/הלוואות בהתמחויות השונות – ראו פרטים באתר המכללה.
- הגשת בקשה להלוואה/מלגה מטעם משרד החינוך אך ורק במועד א', עד 15.11.2011.**
- 3. **מלגות מקרנות שונות ואפשרויות סיוע:** פרטים על אפשרויות סיוע לסטודנטים ועל מלגות מקרנות חיצוניות, אפשר לקבל במשרד דיקנית הסטודנטים ובאתר הדיקנית.

כ. שירות לסטודנטים

1. טיפול במערכת השעות: בעיות הקשורות במערכת השעות ובתוכנית הלימודים, יש להפנות למזכירות המסלולים בתקופה שתוגדר מראש ותובא לידיעת הלומדים. פניות נוספות יתקבלו במהלך השבועיים הראשונים של שנת הלימודים.
 2. ייעוץ אישי לסטודנטים בתוכניות לתואר שני M.Ed.: ראש התוכנית, מרכזי התחומים, סגל המרצים ומזכירות בית הספר למוסמכים עומדים לרשות הסטודנטים לצורך ייעוץ בכל הנוגע לתוכניות הלימודים, תנאי למידה וכיו"ב. שעות הקבלה של הסגל מתפרסמות בתחילת שנת הלימודים.
 3. לימודים נוספים: סטודנטים יוכלו להוסיף לתוכנית הלימודים המחייבת שלהם שיעורים מתוך המאגר המוצע במכללה, על בסיס מקום פנוי. לאחר שבחרו, יחויבו לעמוד בכל מטלות הקורסים. הוספת קורסים המקנים תעודה נוספת, תחויב בתשלום נוסף.
 4. הוצאת אישורים: מינהל לומדים ינפיק אישור לימודים בשני עותקים בתחילת כל שנת לימוד ללא תשלום. כל אישור נוסף במהלך שנת הלימודים יחויב בתשלום.
 5. שירותי מזכירות מיוחדים כגון תרגום מסמכים, הדפסת סילבוסים נוספים, הנפקת אישורי זכאות ואישורים נוספים על קבלת תעודות וכד', יינתנו בתשלום.
 6. דמי טיפול: סטודנט שלא יעמוד בתקנות המקובלות במינהל לומדים/מינהל אקדמי (כגון: שיבוץ לקורסים לפי הנוהל, ביטול קורסים לאחר המועד, הצגת אישורים נדרשים במועד, תגובות על פניות ממוסדות המכללה וכד') יחויב בתשלום בגין דמי טיפול חריג בעניינו.
 7. שירותי ספרייה: ספריית המכללה נותנת שירותי עיון, יעץ והשאלת ספרים לסטודנטים. סטודנטים שאינם מחזירים ספרים במועד מחויבים בתשלום קנס (ראו נספח מס' 3).
 8. סטודנט שלא יעמוד בנוהלי מדור שכר לימוד, מינהל לומדים, מינהל אקדמי וספרייה, כניסתו תיחסם לקבלת שירות באמצעות אתר המכללה, שימוש בשירותי הספרייה וכן תימנע ממנו האפשרות לגשת לבחינות.
 9. בחינות מיומנויות המחשב מבוטלות בשנת תשע"ב עבור הסטודנטים הסדירים. רק הסטודנטים במסלול להכשרת אקדמאים שאין להם קורס "מיומנויות מחשב" על סמך לימודים קודמים, יבחנו.
- מאחר ששליטה בסיסית במיומנויות מחשב מהווה דרישה מקדימה לקורס החובה "הוראה ולמידה בסביבות מתוקשבות", ייערך מבדק שליטה במיומנויות בתחילת הקורס. סטודנטים שמיומנויות המחשב שלהם אינן ברמה מספקת, יידרשו להשתתף בתרגול בקורסים להקניית מיומנויות מחשב. כמו כן אפשר יהיה לתרגל מיומנויות מחשב באמצעות קורס מקוון שיתנהל דרך האינטרנט.

נספח 1

טיפול בבעיות לימודיות-חינוכיות של סטודנטים

סטודנט שנתקל בבעיה לימודית-חינוכית בקורס, יפנה ישירות למרצה. במקרים בהם הסטודנט חש שלא קיבל מענה מתאים לפנייתו, הוא יכול לפנות לראש המסלול או לראש ההתמחות ועניינו יידון בוועדה פדגוגית של המסלול. במקרים חריגים ניתן לפנות לדיקנית הסטודנטים ולוועדה לענייני תלמידים. הטיפול בבעיות ייעשה בהתאם למדיניות המכללה ועל פי תקנון הלימודים. דיקנית הסטודנטים היא כתובת להתייעצות – לסטודנטים, למרצים, לבעלי תפקידים וניתן לפנות אליה בכל שלב.

נספח 2

תקנון משמעת: מכללת סמינר הקיבוצים

מבוא

- מכללת סמינר הקיבוצים הינה מוסד אקדמי-חינוכי להכשרת עובדי הוראה המעניקה חשיבות מרבית לפיתוח מצוינות בהוראה ומצוינות אישית. מטרתה לא רק להעניק ידע לבוגריה אלא להוציא לשוק העבודה בוגרים ישרים, אכפתיים, מעורבים חברתית ובעלי איכות מקצועית ואישית גבוהה.
- הלימודים במכללה מבוססים על אמון בין הסטודנטים לבין המוסד על סגל מוריו ועובדיו. בהתאם לכך מצופה מן הסטודנט:
 - למלא ביושר ובנאמנות את חובותיו כתלמיד (כמתבקש מן הסילבוסים בקורסים אותם הוא לומד), למלא את תקנון המכללה ונהליה.
 - לשמור על אוירה לימודית נאותה. עמידה בדרישות משמעת כלפי סגל ההוראה וסגל עובדי המכללה עימם הוא בא במגע בנושאים הקשורים למילוי תפקידם, לשמור על רמה ואווירה אקדמית-חינוכית נאותה ולשמור על הסדר הציבורי בקמפוס.
 - לשמור על כבוד הסגל האקדמי, הסגל המינהלי, סגל התחזוקה, עובדים אחרים, סטודנטים ואורחים.
 - לשמור על רכוש המכללה ועל הסדר והניקיון בה.הסטודנטים מחויבים לשמור על הסדר והניקיון בכיתות, בשטחים הציבוריים, ובכל מרחבי הקמפוס. חל איסור על הכנסת אוכל ושתייה לכיתות והאולמות. חל איסור לעשן במקומות סגורים. מותר לעשן במקומות פתוחים בלבד בהם נמצא שלט המודיע על כך. חל איסור על השלכת בדלי סיגריות והשאת האשפה שלא במתקנים המיועדים לכך. סטודנט שיימצא משליך או משאיר אשפה ובדלי סיגריות שלא בפחים המתאימים, יטופל על ידי ועדת משמעת וייקנס על פי חוקי המדינה.

בקמפוס פועלת קבוצת נאמני ניקיון מוסמכים, שבסמכותם להגיש תלונה נגד העוברים על חוקי הניקיון והעישון, לוועדת משמעת ו/או למשרד להגנה על איכות הסביבה. יש לציית לכללי החניה ולהחנות את הרכב/אופנוע/אופניים בהתאם להוראות. סטודנט אשר יפר את ההוראות – יטופל על ידי ועדת משמעת.

2.5 השאלת ציוד ממחסן מסלול חינוך גופני תבצע בהזמנה מראש דרך המייל. ציוד שלא הוזמן מראש לא יסופק. החזרת ציוד למחסן מוגבלת בזמן – עד 5 ימים. ציוד שלא יוחזר לאחר 5 ימים יגרור תשלום קנס. חובות שיצטברו בגין הנ"ל, יגרמו לחסימת המחשב ואי יכולת לגשת לבחינות.

ועדת משמעת

1. והיה וחרג הסטודנט מנוהלי המכללה, בסמכותו של בעל תפקיד במכללה לבקש התכנסותה של ועדת משמעת על מנת לדון בהתנהגותו של הסטודנט ולהפעיל עליו, לפי הצורך, סנקציה.
2. התנהגויות הגורמות להגשה לוועדת משמעת הן:
 - 2.1. העתקה של בחינה או עבודה.
 - 2.2. אי-עמידה בכללים המצוינים בתקנון באשר להתנהגות הולמת בבחינות.
 - 2.3. גניבת רכוש המכללה.
 - 2.4. הפרעה בפעילות שוטפת של המכללה.
 - 2.5. גניבת דעת.
 - 2.6. אי-דיווח אמת.
 - 2.7. התנהגות לא נאותה בעת עבודה מעשית או חריגה מאתיקה מקצועית.
 - 2.8. הרשעה בפלילים.
 - 2.9. התנהגות שאיננה הולמת סטודנט הפוגעת בכבוד מרצים, עובדי הוראה וסטודנטים.
 - 2.10. אי-עמידה בכללי ההתנהגות המפורטים בתקנון הלימודים ובתקנון המשמעת.

חברים קבועים בוועדת משמעת, בעלי סמכות שיפוטית

דיקנית הסטודנטים
יו"ר ועדת הוראה
נציג מרצים*
נציג סטודנטים (נציג אגודת הסטודנטים)

הליכים

1. תלונה מפורטת על עבירה על כללי המשמעת תוגש על ידי נושא תפקיד במכללה, לדיקנית הסטודנטים בתוך 30 יום ממועד ביצוע או גילוי העבירה.
2. לאחר קבלת התלונה תנקוט הדיקנית במספר פעולות:
 - 2.1. תוודא שהתלונה עולה בקנה אחד עם תקנון המכללה.
 - 2.2. תדרוש, לפי הצורך, הסברים נוספים מן המתלונן, הנתבע או כל גורם אחר.
 - 2.3. תמליץ, לפי הצורך, לבטל את התלונה.
3. והיה והתלונה נמצאה נכונה, תקבע דיקנית הסטודנטים בהקדם האפשרי תאריך לדיון (בתוך 30 ימי עבודה), ותזמן בכתב את המעורבים בדבר.

* נציג המרצים יהיה מרצה (מחליף) בעל קביעות במוסד, שאינו קשור לתחום העבירה ואף לא בתחום הלימודים של הסטודנט, ואינו מכיר אותו אישית. רצוי שנציג המרצים יהיה מרצה שאינו מכהן באותה עת כראש מסלול.

4. על הדיקנית לצייד מבעוד מועד את היושבים בוועדה בחומר התלונה ובתקנון המשמעת החל על הסטודנטים, ולאפשר לנתבע לעיין בתלונה טרם הדיון.
5. כמו כן עליה ליידע את היושבים בדיון על מקום הישיבה.
6. והיה והמתלונן או הנתבע – או נציג מטעמם – ויתרו מראש על השתתפותם בישיבה או לא הופיעו לדיון בלא הצדק סביר (ולא יידעו על כך את הדיקנית מראש), תדון הוועדה בתביעה שלא בנוכחותם והחלטתה תחייב אותם. כמו כן לא תינתן זכות ערער לתובע או לנתבע אשר לא הגיעו לדיוני הוועדה.
7. חברי הוועדה יתחייבו על סודיות בקשר למהלך הדיון ותהליך קבלת ההחלטות.

מהלך הדיון

1. דיקנית הסטודנטים תזהה את מגיש התלונה ואת הנתבע ואת חברי הוועדה ותזהה את כל הנוכחים בשמם ובתפקידם.
2. אחד מחברי הוועדה יקריא את התלונה, יודא שהנתבע מבין על מה הוא עומד לבירור וישאל אם הוא מודה או לא מודה בעבירה שביצע.
3. והיה והודה הנתבע, תינתן לו זכות להסביר את מעשיו, ולאחר מכן יעבור הדיון לנושא העונש (ראה להלן סעיף 7).
4. במקרה שהנתבע כפר באשמה, יחל תחקור של חברי הוועדה ו/או נציגיהם.
5. על חברי הוועדה להגן על הצדדים ונציגיהם מפני הטרדה, פגיעה או שאילת שאלות לא ענייניות תוך ניצול לרעה של הדיון.
6. למגיש התלונה ועובר העבירה זכות לומר דברים מסכמים ולאחריהם יתבקשו הצדדים לעזוב את החדר, כדי לאפשר לחברי הוועדה להחליט וכן לקבוע את העונש, לפי הצורך. במקרה של חילוקי דעות תכריע דעת הרוב.
7. בנסיבות שיימצאו לנכון, ניתן יהיה לדחות את מתן ההחלטה למועד אחר.
8. הפרוטוקול יישלח ראשונה לחברי הוועדה. אלה יאשרו את תוכנו (או יוסיפו הסתייגויות בכתב) ויחתמו עליו.
9. העתק של תוצאות הדיון יישלח לגורמים הבאים:
 - תיקו האישי של הסטודנט, ראש המסלול בו לומד הסטודנט, דיקנית הסטודנטים, גורם חיצוני למכללה במקרה שהתלונה קשורה להתנהגות לא נאותה של הסטודנט מחוץ לגבולות המכללה במסגרת חובותיו הלימודיים (כגון עבירה אתית בעבודה מעשית או בסיור לימודי).
 10. העבירה ופסק הדין יפורסמו ללא זיהוי של מגיש התלונה ועובר העבירה במערכת ההודעות של המכללה.

עונשים

- משנמצא סטודנט אשם בעבירת משמעת, יוטלו עליו אחד או כמה מהעונשים הבאים:
1. נזיפה.
 2. פסילת בחינה בה נבחן הסטודנט.
 3. פסילת עבודת בית, עבודה סמינריונית, עבודת גמר, או עבודה אחרת המוטלת על הסטודנט בקשר עם לימודיו.
 4. איסור לגשת לבחינה, או לבחינות, במועד מסוים, או במועדים מסוימים.
 5. עיכוב מתן תעודה או מתן אישור המעיד על לימודי הסטודנט, למשך תקופה שתיקבע.
 6. ביטול הנחה בשכר לימוד, או ביטול פרס לימודים או מלגה (לרבות תוכנית המצוינים), או ביטול הזכות לקבלם לתקופה שתיקבע.

7. קנס כספי בשיעור שייקבע (סכום הקנס יופנה לפעילויות לרווחת הסטודנטים).
8. הרחקה ממסלול הלימודים, לרבות תוכנית המצוינים, לתקופה שתיקבע.
9. הרחקה מהמכללה לתקופה שתיקבע.
10. הרחקה מן המכללה לצמיתות.
11. ביטול זכויות או הישגים בלימודים לרבות הזכות לקבל תעודה או אישור המעידים על לימודים אלה.
12. מכתב לתיק האישי במשרד החינוך.
13. עבודות שירות במכללה או מחוצה לה, בהיקף שייקבע.
14. חיוב בקורס נוסף, באותה שנת לימודים או באחרת, ובתנאי שהקורס יינתן במכללת סמינר הקיבוצים.
15. הורשע הסטודנט בהגשת עבודה אשר הוכנה, כולה או מקצתה, על ידי אחר (כולל גם הורדת עבודות מהאינטרנט, בחלקן או במלואן), חובה יהיה להטיל עליו עונש הרחקה מהמכללה.
16. הורשע הסטודנט בפלילים שיש עימם קלון, חובה יהיה להטיל עליו עונש הרחקה מהמכללה.

החלטות ועדת המשמעת יחייבו את כל סגל המכללה.

ערעור

- ערעור יוגש (על ידי מגיש התלונה או הנתבע) למזכיר/ת ראש בית הספר לחינוך בכתב בלבד, בארבעה עותקים (עותק אחד עבור דיקנית הסטודנטים ושלושה עבור חברי ועדת ערעור). ניתן יהיה להגיש ערעור עד 30 יום מיום פסק הדין, בשלושה מקרים בלבד:
1. על הסטודנט נגזרה הרחקה לצמיתות מן המוסד.
 2. העונש שנגזר על הסטודנט חמור יותר או קל יותר מעונשים שנגזרו על עבירות דומות, מיום כניסת תקנון המשמעת הנוכחי לתוקף.
 3. התגלו ראיות חדשות שלא היו ידועות לחברי ועדת המשמעת ביום הדיון ויש בכוחן לשנות את פסק הדין לקולא או לחומרה.
- על דיקנית הסטודנטים לצייד מבעוד מועד את היושבים בוועדה בחומר התלונה ובתקנון המשמעת החל על הסטודנטים. כמו כן עליה ליידע את היושבים בדיון על מקום הישיבה. והיה והמתלונן או הנתבע – או נציג מטעמם – ויתרו מראש על השתתפותם בישיבה או לא הופיעו לדיון בלא הצדק סביר (ולא יידעו על כך את הדיקנית מראש) תדון הוועדה בתביעה שלא בנוכחותם והחלטתה תחייב אותם. חברי הוועדה יתחייבו על סודיות בהקשר למהלך הדיון ותהליך קבלת ההחלטות.
- ועדת הערעור תוכל לזמן לעדות נוספת כל אחד מהצדדים הנוגעים בדבר, על פי ראות עיניה. ועדת הערעור תהיה רשאית להקל או להחמיר בעונש. החלטת ועדת הערעור תהיה סופית ומחייבת את כל הצדדים.

הרכב ועדת ערעור:

- רקטור המכללה
- ראש בית הספר לחינוך או ראש בית ספר אחר שאליו שייך הסטודנט/ית
- נציג המרצים*
- נציג אגודת הסטודנטים

* נציג המרצים יהיה מרצה (מתחלף) בעל קביעות במוסד, שאינו קשור לתחום העבירה ואף לא בתחום הלימודים של הסטודנט, ואינו מכיר אותו אישית ושלא ישב בערכאה הקודמת של ועדת המשמעת באותו עניין.

הספריה

תקנון לקוראים

תקנון זה מהווה חלק מתקנון הלימודים של המכללה. יש להקפיד הקפדה מלאה על שמירת הכללים המפורטים להלן. במקרה של הפרת הכללים יוזמן הסטודנט לבירור בפני ועדת המשמעת.

שעות הפתיחה של הספריה:

ימים א'-ה', בשעות 07:30-18:45

בימי ו' ובערבי חג הספריה סגורה.

שינויים בשעות הפתיחה מתפרסמים בכניסה לספרייה, באתר הספריה ובלוח האלקטרוני. יש

לעקוב אחר ההודעות!

טל' מדור ההשאלה: 03-6902327

שירותי הספריה ניתנים אך ורק לקהל המרצים, הסטודנטים והעובדים של המכללה.

סטודנטים של מוסדות אחרים יוכלו לקבל שירותי ספריה רק אם הדבר הוסדר מראש על ידי המוסד אליו הם משתייכים.

התנהגות בספריה

- יש למלא אחר הוראות הספרנים, ולהציג בפניהם תעודה מזהה על פי דרישתם.
- אין להיכנס לספריה עם תיקים (כולל מרחב ההשאלה).
- אין להיכנס לספריה עם אוכל/ שתייה, למעט מים.
- יש לכבות טלפונים ניידים לפני הכניסה לספריה. קורא שמכשיר הטלפון שלו יצלצל יורחק מהספריה.
- אין לעשן בספריה.
- יש לשמור על השקט והניקיון.
- בגמר העיון בספרים יש להחזירם לעגלות (ולא למדף). אין להשאיר ספרים על השולחנות.
- הקורא אחראי לשלמות הספר, לתקינותו ולניקיונו, כל עוד לא הוחזר לספריה. על הקורא לבדוק את הספר לפני השאלתו.
- קורא המחזיר ספר פגום או מסומן, יחויב בתשלום או בקניית ספר חדש.
- קורא המאבד ספר, יחויב במלוא התשלום עבורו, בתוספת 20 ש"ח דמי טיפול (אם הספר אזל מהשוק, יהיה הסכום גבוה יותר), וכן יחויב בקנס שיצטבר עד קבלת ההודעה על אובדן הספר.

השאלת ספרים

- בתחילת שנת הלימודים תישלח לסטודנטים החדשים תעודת סטודנט, אשר משמשת גם ככרטיס לקבלת שירותי ספרייה. לסטודנטים הוותיקים תשלח מדבקת תיקוף.
- קורא שאין ברשותו תעודת סטודנט לא יוכל לשאול ספרים.
- קורא זכאי לשאול ספרים אך ורק עם הצגת תעודת הסטודנט שלו; אין להעביר ספר לקורא

אחר ללא רישום בהשאלה.

- קורא שיאבד את תעודת הסטודנט, יחוייב בתשלום 15 ש"ח עבור הנפקת תעודה חדשה.
- על הקורא להודיע למדור השאלה על שינויים בכתובתו ובמספר הטלפון שלו.
- מספר הספרים שקורא רשאי לשאול, ומשך ההשאלה שלהם, נקבע על פי מספר העותקים ועל פי הביקוש להם.
- הספרייה תהיה רשאית לדרוש מהקורא להחזיר ספר שהושאל גם לפני תום מועד ההשאלה, על פי צורך.
- אין להוציא ספר מהספרייה ללא רישום ו/או ביקורת במדור ההשאלה. בספרייה פועלת מערכת אלקטרונית למיגון ספרים.
- בעת ההשאלה, על הקורא לרשום את מועדי החזרת הספרים על גבי הטופס המיועד לכך, הנמצא בדלפק ההשאלה.
- לא ניתנים להשאלה: כתבי עת, חומרי המעבדה הפדגוגית, ספרי מדור היעץ וספרים שמורים. ספרים אלה מסומנים בצבעי אדום, צהוב, כחול.

החזרת ספרים וקנסות

- על הקורא לדייק בהחזרת הספרים במועד שנקבע לפי המחשב, ולא יאוחר מהשעה 23:00 באותו יום.
 - יש להחזיר את הספרים לתיבת החזרת הספרים ולא להניחם בשום מקום אחר. כשהספרייה סגורה ניתן להחזיר ספרים מבעד לפתח המיועד לכך, מבחון.
 - סטודנט שיאחר בהחזרת ספר יחויב בקנס עבור כל ספר ועבור כל יום איחור. לקבלת פרטים נוספים נא לעיין בדף "מדיניות הקנסות בספרייה".
 - סטודנט שיאחר בהחזרת ספר שמור יחויב בקנס עבור כל שעת איחור.
 - יש לשלם את הקנסות בתוך שבוע ימים מתאריך החזרת הספר לספרייה.
 - סטודנט שיאחר בהחזרת ספר מוזמן יחויב ב-10 ש"ח לכל ספר, לכל יום.
 - סטודנט שיהיה חייב לספרייה ספרים ו/או קנסות ולא יסדיר את חובו לאחר קבלת תזכורות - ייחסמו בפניו שירותי האינטרנט של המכללה.
 - סטודנט המודיע על הפסקת לימודים חייב להסדיר את חובותיו לספרייה כתנאי לסגירת חשבוננו עם המכללה.
- * פניות בנושא קנסות ניתן להפנות לאחראית מדור ההשאלה: dalia_lev@smkb.ac.il

הארכת משך ההשאלה

- בספרייה קיים שירות הארכת השאלה אוטומטית אשר מאריך באופן שוטף את הספרים המושאלים שברשותכם.
- על הסטודנטים מוטלת האחריות לעקוב אחר מועדי החזרה המשתנים.

הזמנת ספרים

- הזמנת ספרים תעשה על ידי הקורא באמצעות המחשבים בספרייה או באינטרנט*. ספר מוזמן ימתין לקורא במדור ההשאלה במשך שלושה ימים מיום החזרתו לספרייה (לא תשלחנה הודעות). לאחר מכן יעבור הספר למזמין הבא בתור, או יוחזר למקומו הקבוע.

- לא ניתן להזמין ספר אם ישנו עותק פנוי של הספר במדף, או אם עותק של הספר נמצא ברשותו של המזמין.
- ניתן לבטל הזמנת ספר באופן עצמאי באמצעות המחשב, או בטלפון 03-6902327.
- אין מענה טלפוני בזמן ההפסקות.

* אתר הספרייה באינטרנט:
<http://www.smkb.ac.il/heb>

השאלה בין-ספרייתית

הספרייה מקיימת שירות השאלה בין-ספרייתי. ניתן לפנות לאחראי/ת לנושא בספרייה.

שימוש בתאים

- הספרייה אינה אחראית לתיקים.
- את התיקים יש להשאיר נעולים בתאים. התאים מיועדים לבאי הספרייה למשך שהותם בספרייה בלבד.
- אין להשאיר תיקים בתאים לאחר סגירת הספרייה. כל ציוד שיימצא בתאים לאחר סגירת הספרייה יועבר למחלקת האחזקה.
- קורא שיאבד מפתח לתא יחויב בתשלום של 40 ש"ח.

אבידות

- חפצים אבודים יישמרו במדור ההשאלה במשך פרק זמן קצר, ואחר-כך יועברו למחלקת האבדות שבמכללה.

עדנה נעמן
 מנהלת הספרייה

ד"ר דבורה גסר
 דיקנית הסטודנטים

אמנת הסטודנטים המשרתים במילואים בין המוסדות להשכלה גבוהה לבין אגודת הסטודנטים

מערך המילואים מהווה מאז קום המדינה חלק מרכזי בחוסנו של צה"ל ובחוסנה של מדינת ישראל. מערך המילואים הינו מרכיב הכרחי בלחימה ובתעסוקות הביטחון השוטף. למערך המילואים חשיבות חברתית וערכית שאיננה נופלת מתרומתו לעוצמה הצבאית של צה"ל.

מבין המשרתים במילואים בולטים סטודנטים רבים, הממלאים תפקידים מיוחדים בכל רמות הפיקוד ובמסגרות השונות בצה"ל. חלק גדול מעול המילואים נופל על הסטודנטים המצויים בחוד החנית של הכוחות הלוחמים ומסייעי הלחימה, בשדה ובעורף.

סטודנט המשרת במילואים עומד בפני נטל קשה ומכביד. ככל אזרח, נקרע הסטודנט מעולמו האזרחי ומשגרת חייו והוא חשוף לסיכון פיזי ולקושי שבשירות המילואים. מעבר לכך, ניצב הסטודנט בפני קושי מיוחד כאשר הוא נתבע למשאבי נפש וזמן תוך התנתקות, לעיתים לאורך ימים, ממסגרת לימודיו והכשרתו המקצועית, דבר המעמיד בסכנה את הצלחתו בלימודים ואת עתידו.

באמנה זו מבטאים המוסדות להשכלה גבוהה ואגודות הסטודנטים את התודה, את ההוקרה, את ההערכה ואת המחויבות לסטודנטים הרבים העושים למען ביטחון המדינה ולהגנה על אזרחיה.

אנו, הנהלות המוסדות להשכלה גבוהה, הסגל האקדמי והמנהלי שלהם וכן אגודת הסטודנטים, מתחייבים באמנה זו לעשות את כל שניתן כדי להקטין, ככל האפשר את הנזק הנגרם לסטודנט עקב שירותו במילואים. אנו מתחייבים לדאוג לשיפור מעמד הסטודנטים המשרתים במילואים ולרווחתם.

המוסדות להשכלה גבוהה ואגודות הסטודנטים יפעלו להקל על הסטודנט את השתלבותו המחודשת במסגרת הלימודים ויפעלו לסייע לסטודנט להשלים את הדרישות האקדמיות והמקצועיות לקראת סיום לימודיו.

נוהלי ההקלות וההטבות לסטודנטים המשרתים במילואים, כפי שיפורטו להלן, מחייבים את המוסדות להשכלה גבוהה ואגודות הסטודנטים ומבטאים את כוונת האמנה והם חלק בלתי נפרד ממנה.

הנהלות המוסדות להשכלה גבוהה ואגודות הסטודנטים מתחייבות לשתף פעולה ביניהן לשם הבטחת מימושם של ההסדרים המפורטים להלן וכל צעד אחר שעליו יוסכם ביניהן לצורך הטיפול בסטודנטים המשרתים במילואים.

א. כללי

1. "שירות במילואים" – הגדרה:
שירות במילואים ייחשב, לצורך כללים אלה, שירות של לפחות 14 ימים רצופים, או שירות של מספר רב של ימים מצטברים.
2. קבלת זימון למילואים:
סטודנט המקבל זימון למילואים לתקופה העולה על 14 יום, יודיע לראש המסלול בו הוא לומד ולדיקנית הסטודנטים, על יציאתו למילואים.
3. בקשה לדחיית/קיצור שירות (פניה לולת"ם):
א) סטודנט המבקש להגיש בקשה לדחיית/קיצור שירות מילואים, יגיש את הבקשה באמצעות דיקנית הסטודנטים. הגשת הבקשה (לרבות הטפסים הנדרשים, המועדים וכו'), תהיה לפי הנהלים המקובלים לגבי ולת"ם, לרבות לוח זמנים.

- (ב) סטודנט יקבל סיוע במילוי הטופס והגשת הבקשה, לפי הצורך, על ידי דיקנית הסטודנטים.
(ג) ערעור על החלטות ולת"ם יוגש באמצעות דיקנית הסטודנטים.
(ד) דיקנית הסטודנטים תקיים מנגנון סיוע לסטודנט בהגשת בקשה לולת"ם – באמצעות מזכירת דיקנית הסטודנטים.

ב. בחינות, עבודות, מעבדות, סדנאות והתנסות

1. בחינות סוף סמסטר:
(א) סטודנט שנעדר עקב שירות מילואים ממועד בחינה א' מועד בחינה ב' – זכאי למועד בחינה נוסף.
(ב) מי ששירת 14 ימים רצופים או 21 יום ומעלה (מצטבר) בתקופת הלימודים, זכאי למועד בחינה נוסף.
(ג) מועד הבחינה הנוסף יינתן במועד מוקדם ככל שניתן.
(ד) הזכאות להיבחן במועד נוסף יכולה להינתן בסמסטר העוקב ו/או עם קבוצת סטודנטים אחרת..
(ה) סטודנט שהפסיד בחנים ו/או בחינות אמצע סמסטר ו/או בחינות במהלך הסמסטר בקורס מסוים ואשר נכללים בקביעת הציון הסופי בקורס, יהיה זכאי להיבחן במועד מיוחד ו/או לקבל חלופה אחרת במקום, כגון: הגשת עבודה וכו'.
2. עבודות ותרגילים, מעבדות, התנסות:
(א) לעניין סעיף זה, "עבודה" לרבות תרגיל, עבודה, עבודה סמינריונית, פרויקט, בוחן, בחינת אמצע סמסטר או כל מטלה לימודית אחרת שעל הסטודנט להגיש במסגרת לימודיו.
(ב) סטודנט השוהה במילואים או חזר משירות מילואים 7-14 ימים לפני מועד הגשת עבודה, יוכל להגישה במועד מאוחר יותר, או לקבל פטור מהגשתה, או להגיש עבודה חלופית וזאת בתיאום עם מורה הקורס, על פי נוהלי המוסד ובהתאם למהות והיקף העבודה.
(ג) סטודנט אשר נבצר ממנו להשתתף במעבדות/סמינריונים/סדנאות קורסי הכשרה מעשית עקב שירות מילואים, יוכל להשלים את שהחסיר במועד מאוחר יותר, או לקבל פטור מהשתתפות, וזאת בהתאם למהות הקורס ובתיאום עם מורה הקורס.

ג. סיוע בהשלמת לימודים

1. עזרה בהשלמת חומר לימודים:
סטודנט לאחר שירות מילואים רשאי לפנות אל מורה המקצוע בבקשה לקבל עזרה בהשלמת חומר הלימודים שהפסיד בתקופת שירות המילואים.
2. סטודנט ששירת במילואים זכאי לקבל כרטיסי צילום אצל דיקנית הסטודנטים.
3. צילומי חומרי לימוד:
סטודנט ששירת במילואים יקבל, ללא תשלום, כל חומר (תקצירים, תרגילים וחומרי לימוד אחרים) שחולק לסטודנטים במהלך הקורס בעת ששהה במילואים.
4. ספריה – השאלת ספרים:
סטודנט ששירת במילואים יזכה לעדיפות בהשאלת ספרים בספריה, בתקופה הסמוכה לחזרתו מהשירות. כן יוכל לשאול ספרים מעבר למכסה הרגילה של כמות ספרים שניתן לשאול בכל השאלה, על פי פנייה לדיקנית הסטודנטים.
5. רישום לקורסים:
(א) שירות במילואים לא יפגע ברישום לקורסים.
(ב) לפני צאת הסטודנט למילואים, יודיע הסטודנט למינהל לומדים על הקורסים שהוא מבקש

להשתבץ אליהם. במקרים אלו מאפשר מינהל לומדים רישום מוקדם.
ג) מינהל לומדים ייערך, ככל שיידרש, למנוע פגיעה בהליך הרישום לקורסים מסטודנט הנקרא לשירות מילואים. מינהל לומדים יקצה מספר מקומות לסטודנטים במילואים.

ד. דיקנית הסטודנטים

1. הטיפול בסטודנטים במילואים ירוכז אצל דיקנית הסטודנטים.
2. סטודנט המבקש לממש זכאותו לשירות כלשהו בגין שירותו במילואים, יפנה לדיקנית הסטודנטים למימוש קבלת השירות.
3. ההחלטה בדבר מתן שירות או תנאים מיוחדים לסטודנט ששירת במילואים תהיה בידי דיקנית הסטודנטים, אשר תסייע לפי הצורך ולפי שיקול דעתה, במחלקות האקדמיות השונות.
4. ערעור על החלטות מרצה, מזכירות חוג/מחלקה בעניינו של סטודנט ששירת במילואים תיעשה על ידי פנייה לדיקנית הסטודנטים.

ה. פרסום

1. המכללה תפרסם את כללי האמנה כנספח לתקנון הלימודים המופיע בשנתון המכללה.
2. מסמך האמנה יפורסם באתר המכללה – למרצים ולסטודנטים.

נספח 5

איסור הטרדה מינית והתנכלות

מהי עמדת המכללה?

מכללת סמינר הקיבוצים, כמוסד חינוכי, רואה עצמה מחויבת ליצירת סביבה לימודית שוויונית, חופשית מהתנהגויות מיניות פוגעות. מכללת סמינר הקיבוצים רואה בהטרדה המינית התנהגות פסולה מבחינה מוסרית מאחר שהיא פוגעת ברווחתו, בכבודו, בנפשו ו/או בגופו של הסטודנט/ית, ובזכותו ללמוד ולהתפתח באווירה שוויונית משוחררת מאפליה על רקע מיני. הטרדה מינית מונעת מן המוטרד/ת הזדמנות שווה למימוש היכולת האקדמית והמקצועית. לפיכך נוקטת המכללה בנושא זה מדיניות ברורה, אשר מטרתה – מניעת מקרים של הטרדה מינית בחברה בכלל ובמכללה בפרט, הפסקת מקרים של הטרדה מינית, בירור וטיפול בכל מקרה של הטרדה מינית.

מהי הטרדה מינית?

הטרדה מינית היא התנהגות בעלת אופי מיני של אדם שיש בה כדי לפגוע באדם אחר. ההטרדה המינית מאופיינת כהתנהגות חד-צדדית הנעשית בניגוד לרצון ולהסכמת הצד השני. במדינת ישראל, כמו במקומות אחרים בעולם, הטרדה מינית היא תופעה חברתית נפוצה הפוגעת באנשים רבים ובמיוחד בנשים. הטרדה מינית היא פגיעה בכבוד האדם, בחירותו, בפרטיותו ובזכותו לשוויון. היא פוגעת בכבודו העצמי ובכבודו החברתי של המוטרד. היא משפילה ומבזה את אנושיותו, בין השאר על ידי התייחסות אל האדם כאל אובייקט מיני לשימושו של המטריד. הטרדה מינית שוללת את האוטונומיה של המוטרד ואת שליטתו בגופו ובמיניותו, פוגעת בזכותו להגדרה עצמית ופולשת לפרטיותו וכן מפלה

אותו לרעה לעומת אנשים אחרים. הטרדה מינית כלפי נשים גורמת להשפלתן ביחס למינן או למיניותן ומקשה עליהן להשתלב בחברות שוות בעולם העבודה וביתר תחומי החיים ובכך היא פוגעת בשוויון.

החוק למניעת הטרדה מינית (1998)

החוק מאמץ את תפישת הטרדה המינית כפגיעה בכבוד האדם והופך השקפת עולם זו למחייבת במדינת ישראל.

מטרת החוק לאיסור הטרדה מינית כדי להגן על כבודו של אדם, על חירותו ופרטיותו וכדי לקדם שוויון בין המינים.

החוק נוקט מהלך משולב:

- (א) החוק מגדיר את טיפוסי ההתנהגות המכונים הטרדה מינית.
- (ב) החוק מגדיר הטרדה מינית והתנכלות בגינה הן כעוולות (עילה לתביעת נזיקין) והן כעבירות.
- (ג) החוק קובע את אחריות המעביד למניעת הטרדה מינית וקובע הליך מיוחד לטיפול בהטרדה מינית שהתרחשה במסגרת יחסי עבודה.

א. הטרדה מינית היא אחד ממעשים אלה:

- סחיטה באיומים, כאשר המעשה שהמוטרד/ת נדרש/ת לעשותו הוא בעל אופי מיני.
- מעשים מגונים, כלומר: מעשים הנעשים לשם סיפוק מיני או ביזוי מיני ללא הסכמה חופשית.
- הצעות חוזרות בעלות אופי מיני המופנות לאדם אשר הראה למטריד כי אינו מעוניין בהצעות אלה.
- התייחסויות חוזרות המתמקדות במיניותו של אדם, כאשר אותו אדם הראה למטריד כי אינו מעוניין בהתייחסויות אלה.
- התייחסות מבזה או משפילה המופנית לאדם ביחס למינו או למיניותו, לרבות נטייתו המינית.
- במצבים הבאים התנהגות יכולה להיחשב כהטרדה מינית גם אם המוטרד/ת לא הבהיר למטריד שהוא אינו מעוניין/ת בהתייחסות המטרידה:
 - * כאשר המוטרד/ת הוא קטין, חסר ישע – תוך ניצול יחסי מרות, תלות, חינוך או טיפול.
 - * למטופל, במסגרת טיפול נפשי או רפואי – תוך ניצול תלות של המטופל במטפל.
 - * לעובד במסגרת יחסי עבודה ולאדם בשירות במסגרת שירות – תוך ניצול מרות ביחסי עבודה או בשירות.

החוק מעניק הגנה למי שנמצא במצב של תלות או כפיפות או חולשה כלפי אדם אחר ודורש מהאדם החזק במערכת יחסים חברתיים לא לנצל את מעמדו לרעה על ידי ביצוע הטרדה מינית. זה כולל יחסי מורה-תלמיד במוסדות חינוך.

ב. החוק אוסר הטרדה מינית והתנכלות וקובע שאלו הן עבירות שהעונשים עליהן נעים בין שנתיים לארבע שנות מאסר.

החוק קובע שהטרדה מינית והתנכלות הן עוולות אזרחיות. בית המשפט מוסמך להטיל פיצוי של עד 50,000 ₪ בשל הטרדה מינית או בשל התנכלות, ללא הוכחת נזק.

ג. אחריות המעביד

החוק מטיל על המעביד לנקוט אמצעים סבירים כדי למנוע הטרדה מינית או התנכלות. על המעביד לקבוע דרך יעילה להגשת תלונה, עליו לטפל ביעילות במקרה של הטרדה מינית או התנכלות שידע אודותיהם ועליו לפעול כדי למנוע הישנות המעשים האמורים.

מעביד המעסיק יותר מ-25 עובדים חייב לפרסם תקנון שבו יובאו עיקרי הוראות החוק בדבר הטרדה מינית ויפורטו בו דרכי הגשת התלונות והטיפול בהן. הוראות אלה חלות גם על מוסדות המקנים השכלה עיונית או מקצועית לבוגרים, ולעניין זה יראו את המוסד – כמעביד, את המורה או המרצה – כעובד או כממונה מטעם המעביד ואת התלמיד או הסטודנט – כעובד.

מה לעשות במקרה שהוטרדת מינית?

חשוב להימנע משלושה דברים:

לא להאשים את עצמך – כמו כל צורה אחרת של פגיעה מינית, הטרדה מינית איננה דבר שהאישה מביאה על עצמה. זו פעולה המבוצעת על ידי המטריד והאחריות להתנהגות מוטלת עליו. האשמה עצמית גורמת להפניית הכעס כלפי פנים ומובילה לדיכאון והרגשת חוסר אונים. עליך להוציא את הכעס החוצה ולהפנותו כלפי המטריד.

לא לשמור את זה לעצמך – השתיקה מאפשרת את המשך ההטרדה. רוב הסיכויים הם שאת/ה אינך הנפגעת/ת היחיד/ה. על ידי שבירת השתיקה את/ה יכול/ה להביא להפסקת ההטרדה ואף להגן על אחרים מפני הטרדה מינית בעתיד.

- ספר/י לאדם קרוב בו את/ה בוטח/ת.
- דבר/י עם מורה, מדריכה פדגוגית, או עם האדם הממונה על מניעת הטרדה מינית במכללה.
- הכר/הכירי מהן זכויותיך במקרה של הטרדה מינית.
- אמור/אמרי למטריד באופן ישיר וברור שהתנהגותו אינה נעימה לך, פוגעת בך ואת/ה מבקש/ת שיפסיק.
- תעד/י את האירוע ו/או האירועים בהם הוטרדת: מתי והיכן התרחשה ההטרדה, מה נאמר או נעשה, מי עוד היה נוכח, למי סיפרת.

פנייה לייעוץ והגשת תלונה - אפשר לפנות לייעוץ, תמיכה ו/או הגשת תלונה אל הצוות המטפל במכללה בנושא של הטרדה מינית.

- שם המתלונן/ת יישאר חסוי לאורך כל התהליך.
- במהלך הטיפול בתלונה יישמרו הזכויות האקדמיות של המתלונן/ת.
- למתלונן/ת תישמר זכות החלטה בכל שלב של תהליך הטיפול בתלונה, אם להמשיך בתהליך או להפסיקו.
- ישנן דרכים לא משפטיות להפסקת הטרדה מינית. יחד עם זאת, המתלונן/ת יוכל/תוכל להגיש תלונה ברמה משמעתית בתוך המוסד, ו/או ברמה הפלילית באמצעות תלונה במשטרה.
- האחראית לטיפול בהטרדה מינית במכללה היא:
ד"ר דבורה גסר, דיקנית הסטודנטים, טלפון 03-6901252

ייעוץ

ייעוץ, מידע והדרכה משפטית ניתן לקבל גם בקו הפתוח של שדולת הנשים בישראל –
טלפון חירום: 02-6718885
או במרכז סיוע קורבנות תקיפה מינית –
טלפון: 03-6850041 או *1202

זכויות לנשים בהריון, בשמירת הריון ולאחר לידה

1. היעדרות משיעורים

- א. הסטודנטית זכאית להיעדר מ-20% מכלל השיעורים בכל קורס בו חלה חובת נוכחות.
- ב. אם ההיעדרות עלתה על 20% תינתן לסטודנטית האפשרות לבטל את הקורס ולחזור עליו.

2. בחינות

- א. סטודנטית בהריון שמצבה לא מאפשר נוכחות בבחינה, תבחן במועד אחר במסגרת המועדים המקובלים (הסטודנטית תידרש להמציא אישור רפואי).
- ב. סטודנטית שנעדרה מבחינה בקורס המהווה "דרישה מוקדמת" לקורס אחר, או לשנת לימודים מתקדמת, זכאית ללמוד "על תנאי" בקורס המתקדם או בשנה המתקדמת.
- ג. לסטודנטית בהריון אישור ליציאה חריגה לשירותים במהלך בחינה.
- ד. לסטודנטית בהריון תינתן תוספת זמן בבחינה של 15 דקות לכל שעת מבחן.

3. ביטול קורס או דחייתו

סטודנטית בשמירת הריון תהא רשאית לבטל קורסים גם לאחר המועד האחרון לביטול ובתנאי שטרם נבחנה, ותוכל להירשם מחדש ללא תשלום נוסף. על הסטודנטית להציג אישור רפואי רלוונטי.

4. הקפאת לימודים

סטודנטית רשאית להקפיא את לימודיה (לבצע הפסקת לימודים) לפני מועד הבחינות רטרואקטיבית לסמסטר בו ילדה, ולשמור את זכותה להירשם מחדש ללא תשלום ובלבד שהלימודים לא יידחו מעבר לשנתיים.

5. מועד סיום התואר

מועד סיום התואר יוארך בהתאם למשך תקופות היעדרות המותרות כמפורט לעיל, ללא תשלום תקורה, עד לשנה מהמועד המקובל לסיום התואר.

6. תשתיות מתאימות

- א. מוסד יחויב בהקמת חדרי הנקה בכל קמפוס באופן שיהיו נגישים לכל הסטודנטיות. חדר ההנקה יצויד במשטח החתלה, במקרר עם מקפיא, בשקע חשמל ובקרבת מקום יהיה כיור מים.
- ב. מוסד יחויב בהקמת משטחי החתלה באופן שיהיה נגיש לכל הסטודנטיות ברחבי הקמפוס.
- ג. יש לדאוג לכך שבאולמי ההרצאות ובחדרי הבחינות יהיה פתרון הולם לנשים בהריון מתקדם שיאפשר להם נוחות ישיבה וכתיבה.

7. נוהלי טיפול

- א. המוסד ימנה רכז/ת לטיפול בסטודנטיות.
- ב. אישורים על שמירת הריון, טיפולי הפריה, לידה ואימוץ יימסרו לרכז/ת בתוך שבועיים מתחילת התקופה הרלוונטית. הסטודנטית תצרף את רשימת הקורסים הרלוונטיים.
- ג. הרכז/ת יהיה אחראי להעביר את האישורים הנדרשים למרצים מבלי לחשוף את האישורים הרפואיים.
- ד. הרכז/ת יטפל בתלונות של סטודנטיות שלדעתן זכויותיהן אינן ממומשות.
- ה. סטודנטיות תוכלנה להגיש ערעור על החלטה בגינן לנציב קבילות, רק לאחר שפנו לרכז/ת וקיבלו את תשובתו/ה.

חלק ב': מערך הלימודים

לימודי חינוך

לימודי יסוד

מסלולי הכשרה לתואר ראשון B.Ed. תעודת הוראה והתמחויות:
תוכנית ארבע-שנתית לתואר בוגר בהוראה B.Ed. ותעודת הוראה. בשנה הרביעית משולב סטאז' (התמחות בהוראה) בתוכנית הלימודים.

חינוך מיוחד לבית הספר היסודי והעל יסודי

התמחויות:
מדעים לכיתות א'-ו'
מתמטיקה לכיתות א'-ו'
ספרות לכיתות א'-ו'
תרבות ישראל לכיתות א'-ו'
היסטוריה לכיתות ז'-י'
ספרות לכיתות ז'-י'

חינוך גופני ותנועה (א'-י"ב)

מחול ותנועה, אמנויות המחול (א'-י"ב)

❖ מחול ותנועה
❖ תיאטרון-מחול
❖ מורים בפועל

אמנויות הבמה (ז'-י')

הוראת בימוי ותיאטרון
❖ משחק (תעודה של מכללת סמינר הקיבוצים)
❖ עיצוב במה (תעודה של מכללת סמינר הקיבוצים)

תוכניות מיוחדות:

❖ תוכנית המצטיינים
❖ לימודי המשך לתואר B.Ed.
❖ הכשרת אקדמאים להוראה

הגיל הרך

❖ התפתחות הילד
❖ חינוך מיוחד
❖ חינוך יצירתי

בית הספר היסודי

❖ מדעי הטבע
❖ מתמטיקה
❖ ספרות
❖ תרבות ישראל

תוכניות במיקוד

• מנהיגות ויזמות חינוכית
• חינוך יצירתי
• חינוך לצדק חברתי, סביבתי וחינוך לשלום
• אנתרופוסופיה וחינוך ולדורף

בית הספר העל יסודי (ז'-י')

❖ מקרא
❖ היסטוריה
❖ ספרות
❖ תוכנית במיקוד חינוך דמוקרטי:
מדעי הרוח בדגש חברתי
ביולוגיה-כימיה בדגש סביבתי
❖ הוראת אנגלית כשפה זרה (ג'-י')